

XTOOL | SafetyPro™ AP2 Max

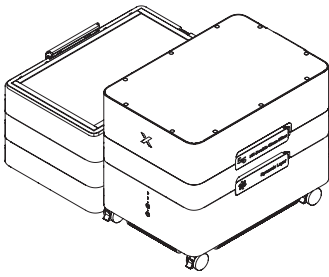
빠른 시작 가이드



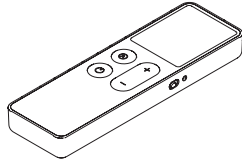
목차

항목 목록	01
xTool SafetyPro™ AP2 Max 살펴보기	02
xTool SafetyPro™ AP2 Max 연결	05
xTool SafetyPro™ AP2 Max 사용	14
xTool 소프트웨어와 함께 사용하기	15
유지 보수	16

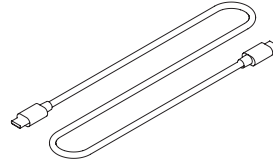
항목 목록



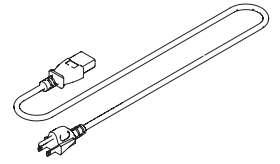
xTool SafetyPro™ AP2 Max



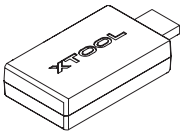
리모컨



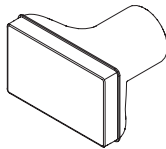
리모컨용 충전 케이블



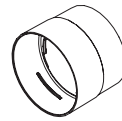
전원케이블



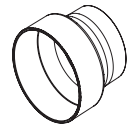
Bluetooth dongle



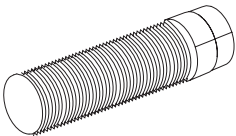
공기 유입 커넥터



파이프 커넥터 1



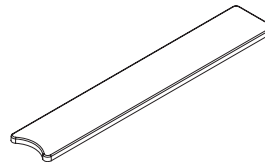
파이프 커넥터 2



연기 배출 파이프



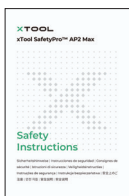
파이프 클램프



NFC 베이스 플레이트



빠른 시작 가이드



안전 지침

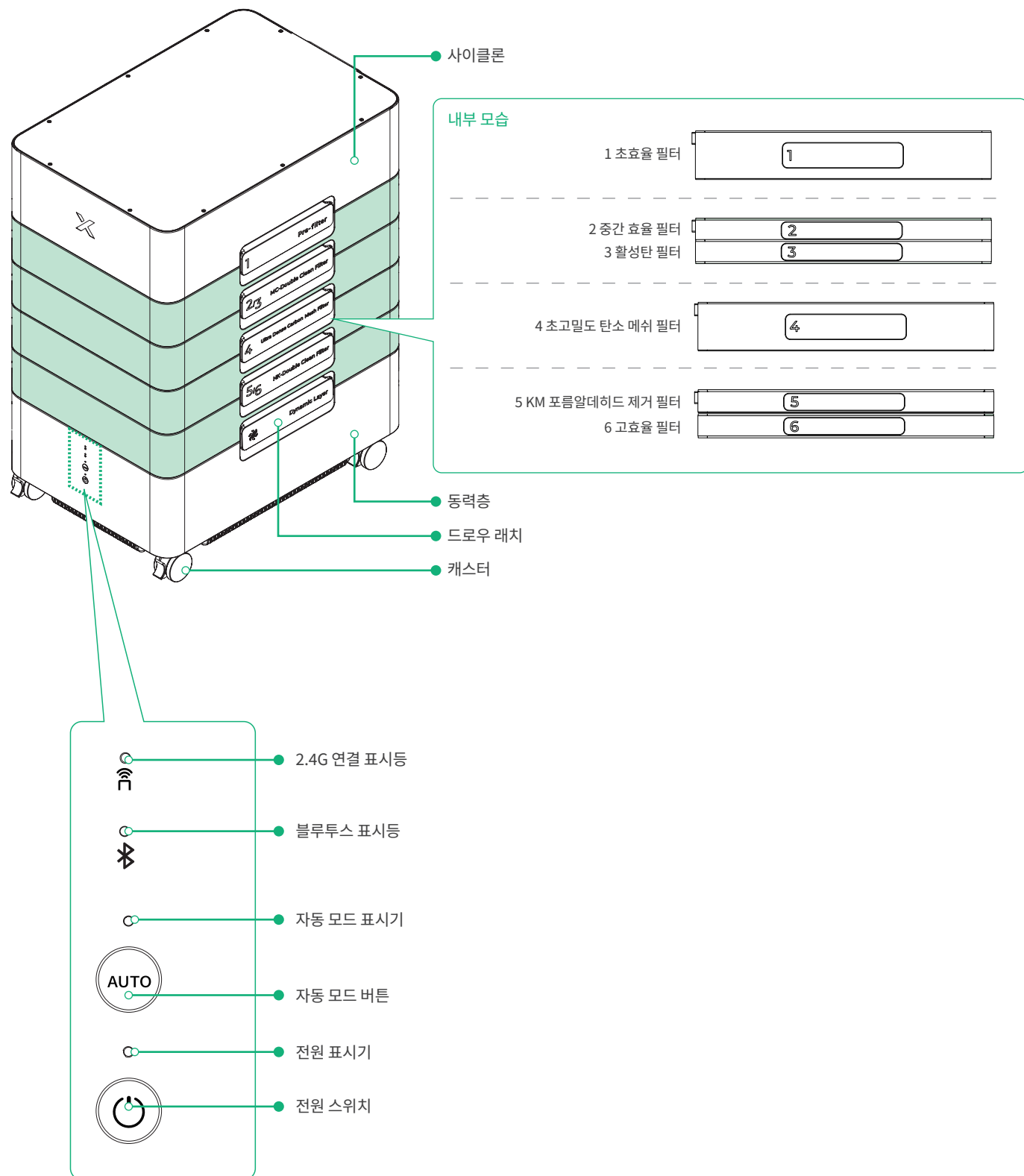
참고:

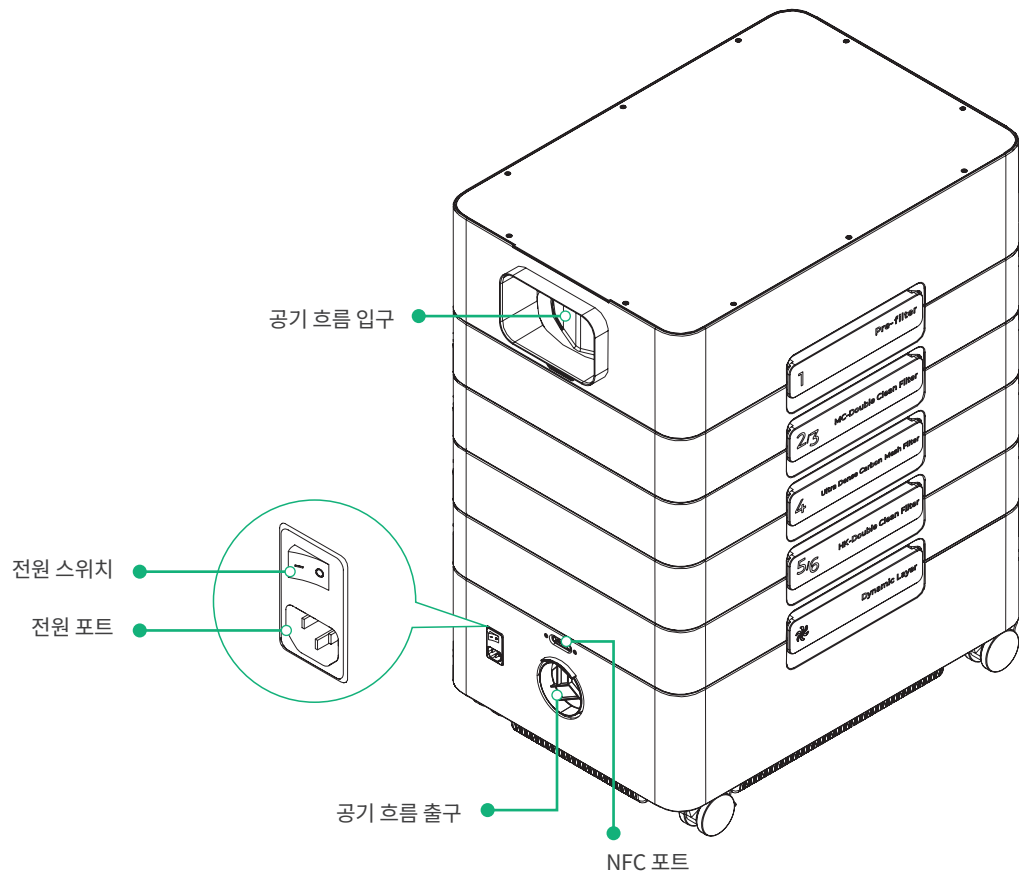


- 전원 케이블은 제품이 배송되는 지역에 따라 다릅니다.
- 연기 배출 파이프 커넥터 1은 직경 80mm의 xTool 기계의 경직된 배기 파이프(경직형 및 형태 조절 가능)에 적용됩니다.
- 연기 배출 파이프 커넥터 2는 직경 65mm의 xTool 기계의 경직된 배기 파이프(경직형 및 형태 조절 가능)에 적용됩니다.

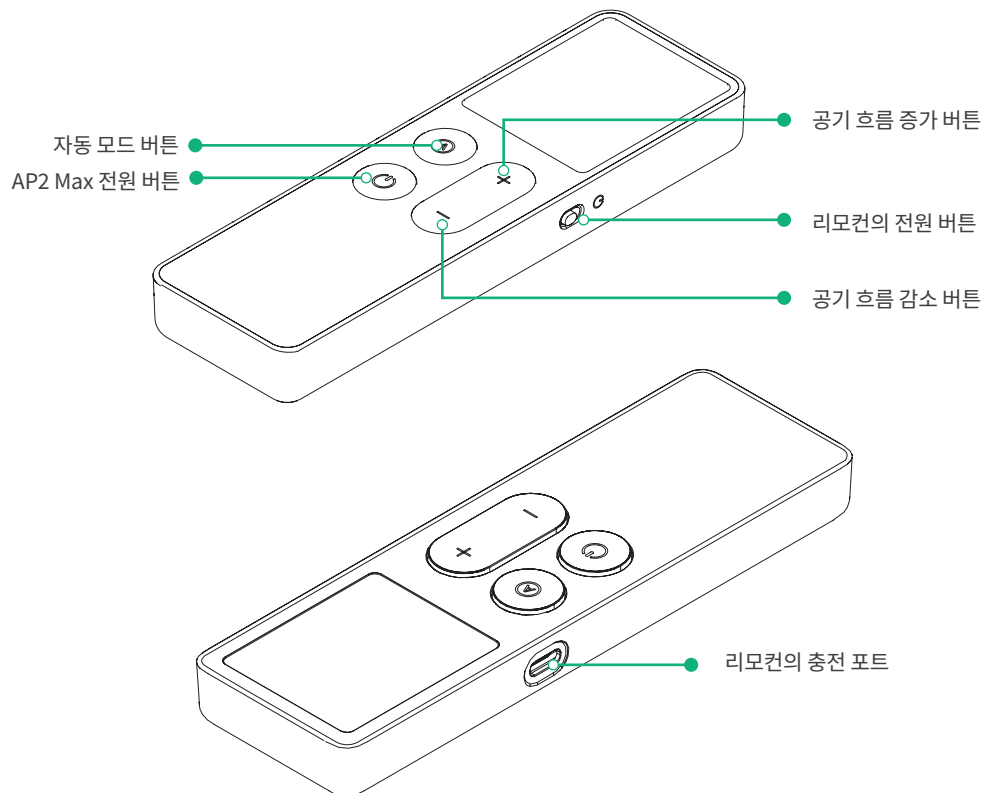
xTool SafetyPro™ AP2 Max 살펴보기

AP2 Max









리모컨



AP2 Max 표시등 설명

표시등	표시기 상태	장치 상태
 2.4G 연결 표시등	파란색으로 깜박임	리모컨이 페어링 모드로 들어갑니다.
	파란색 상시 켜짐	리모컨이 AP2 Max에 연결되었습니다.
 블루투스 표시등	파란색으로 깜박임	AP2 Max는 레이저 기계와의 연결을 기다리고 있습니다.
	파란색 상시 켜짐	AP2 Max가 레이저 기계에 연결되었습니다.
 자동 모드 표시기	파란색 상시 켜짐	AP2 Max는 자동 모드로 작동 중입니다.
	꺼짐	AP2 Max는 수동 모드로 작동 중입니다.
 전원 표시기	파란색 상시 켜짐	AP2 Max가 전원이 켜져 있습니다.

리모컨 화면

아이콘	표시기 상태	설명
 리모컨 배터리	순녹색	화면 켜짐/전원 충분
	녹색으로 깜박임	충전 중
	적색 불 켜짐	배터리가 25% 미만
	꺼짐	전원 부족/화면 꺼짐
 블루투스 연결 상태	녹색으로 깜박임	AP2 Max는 레이저 기계와의 연결을 기다리고 있습니다.
	순녹색	장치에 연결되었어요.
	꺼짐	AP2 Max가 레이저 기계에 연결되어 있지 않습니다.
 리모컨 연결 상태	녹색으로 깜박임	리모컨이 AP2 Max와 연결 중입니다.
	순녹색	리모컨이 AP2 Max에 연결되었습니다.
	꺼짐	리모컨이 AP2 Max에 연결되어 있지 않습니다.
 AP2 Max 전원 상태	순녹색	AP2 Max가 전원이 켜져 있습니다.
	꺼짐	AP2 Max가 전원이 켜져 있지 않습니다.
 고장 표시기	적색 불 켜짐	AP2 Max가 고장 발생했습니다.
	꺼짐	AP2 Max는 정상적으로 작동하고 있습니다.
 자동 모드 표시	순녹색	자동 모드로 작동.
	꺼짐	AP2 Max는 수동 모드로 작동 중입니다.
 공기 유량 수치 (%)	순녹색 (값 범위: 1-100)	AP2 Max는 수동 모드에 있으며, 해당 값은 현재 공기 유량입니다.
필터 표시등 	순녹색	해당 필터는 정상입니다.
	녹색으로 깜박임	해당 필터의 수명이 낮고(≤30%) 교체해야 합니다.
	꺼짐	해당 필터가 없습니다.

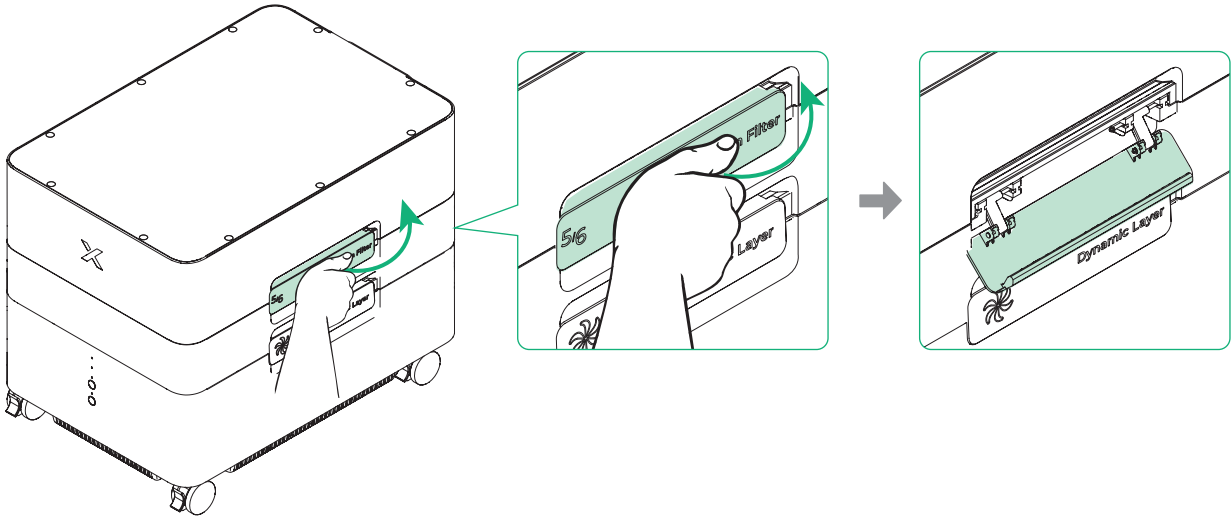
xTool SafetyPro™ AP2 Max 연결

1 필터 설치

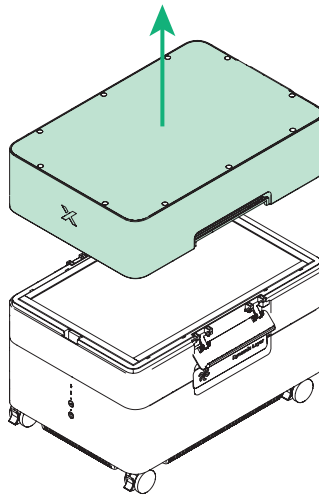
(1) 드로어 래치를 해제합니다.



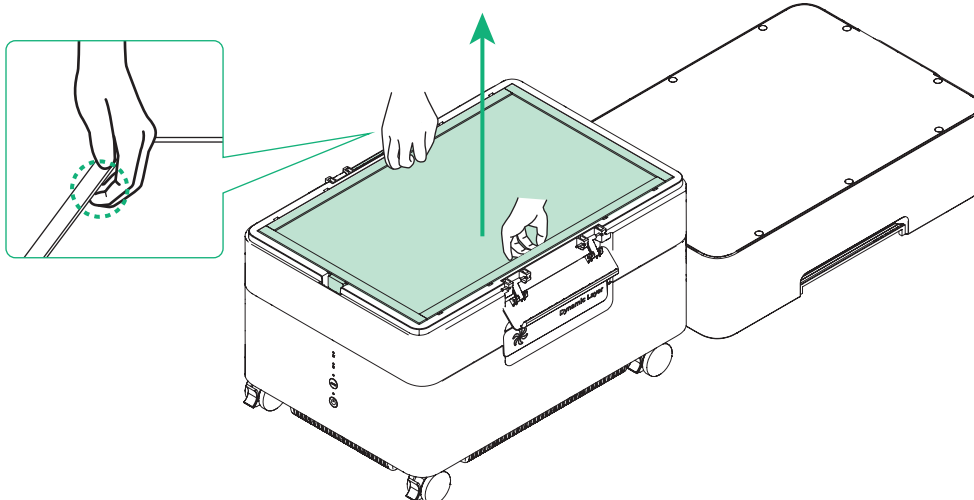
주의: 드로어 래치를 해제할 때 부상을 방지하기 위해 손이 틈새에 들어가지 않도록 주의하십시오.



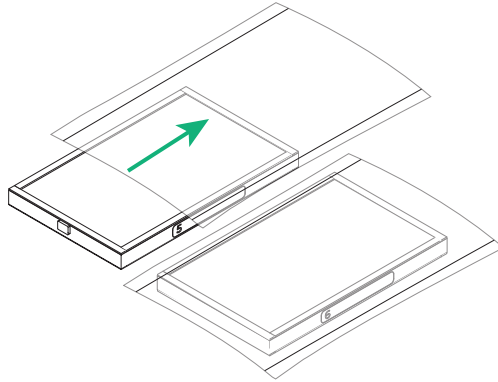
(2) 사이클론을 꺼냅니다.



(3) 필터를 꺼냅니다.



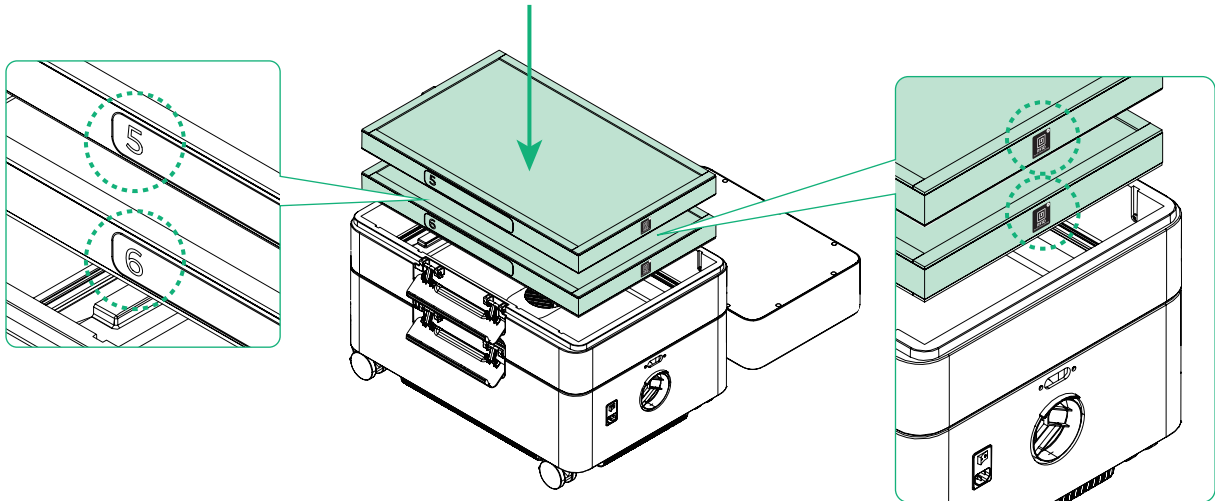
(4) 필터에서 플라스틱 봉지를 제거합니다.



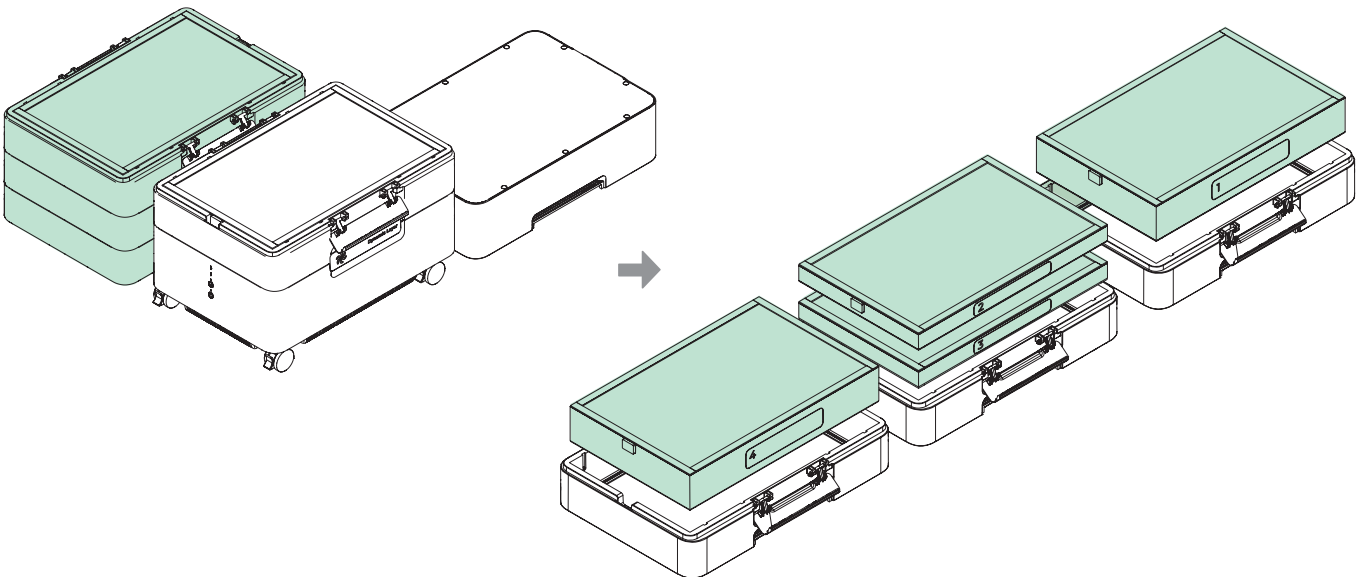
(5) 필터를 다시 설치합니다.



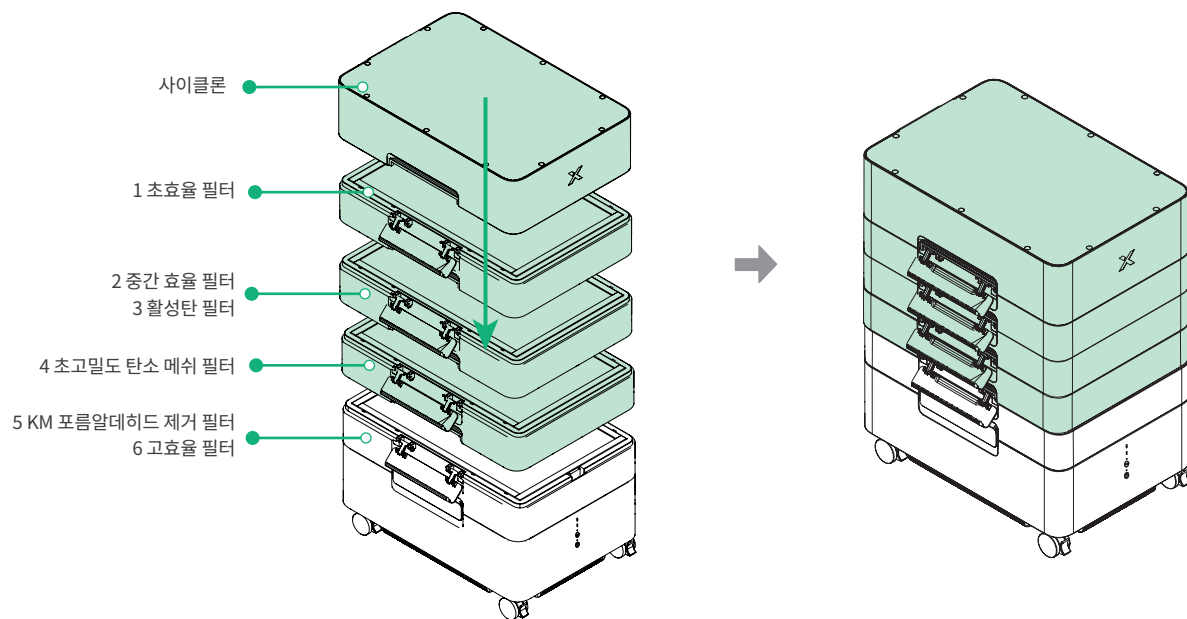
필터를 텍스트가 위로 향하도록 설치하고 NFC 라벨은 후면 (전원/공기 흐름 입구/출구 쪽)을 향하도록 배치하십시오.



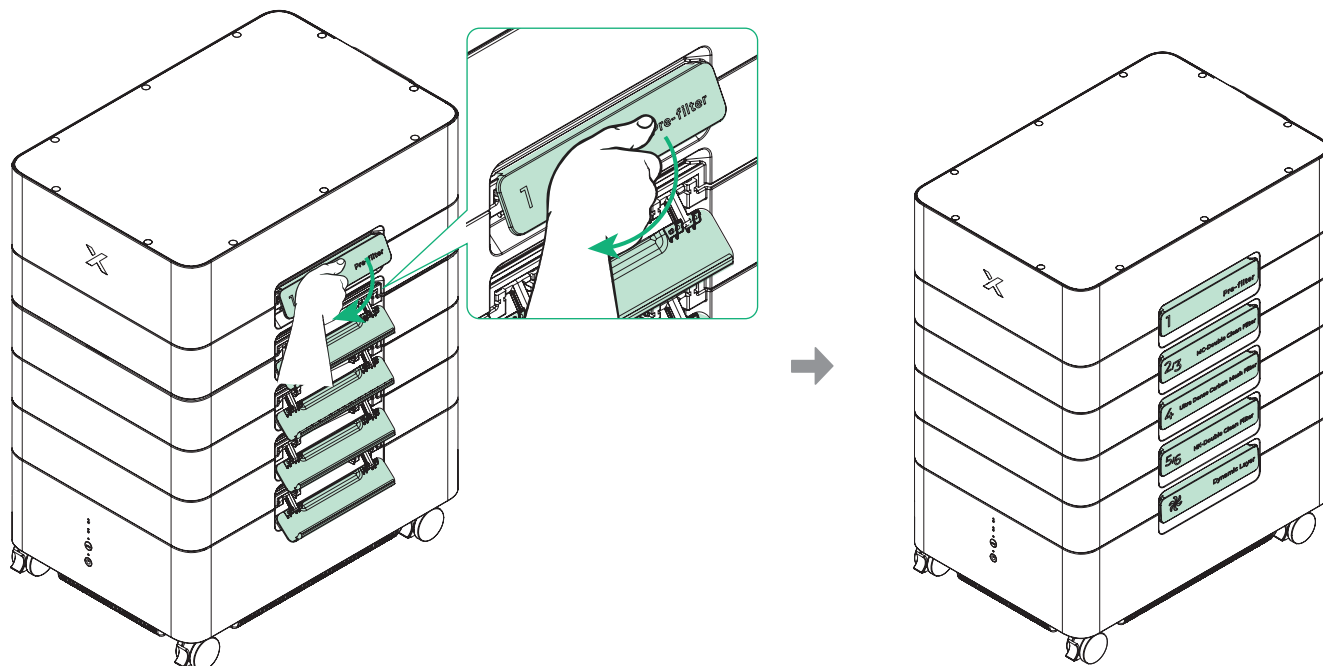
(6) 1단계부터 5단계까지의 단계를 반복하여 나머지 네 개의 필터를 준비합니다.



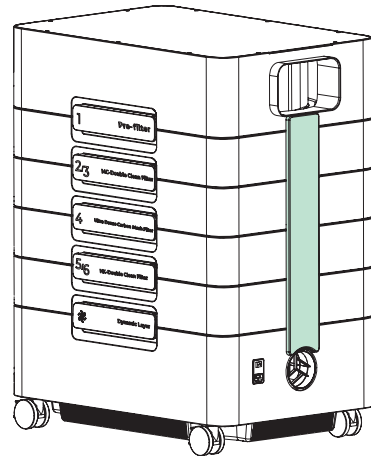
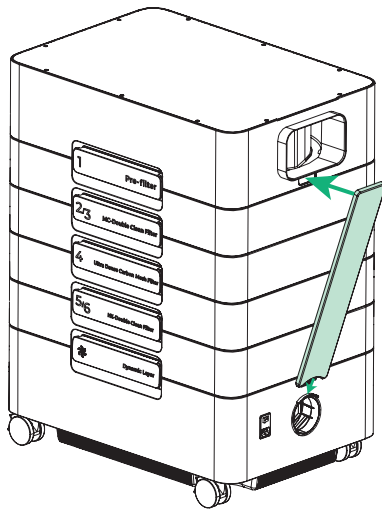
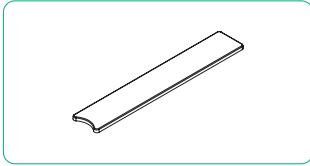
(7) 사이클론과 필터를 그림에 표시된 순서대로 쌓아줍니다.



(8) 모든 드로어 래치를 잠급니다.

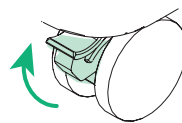
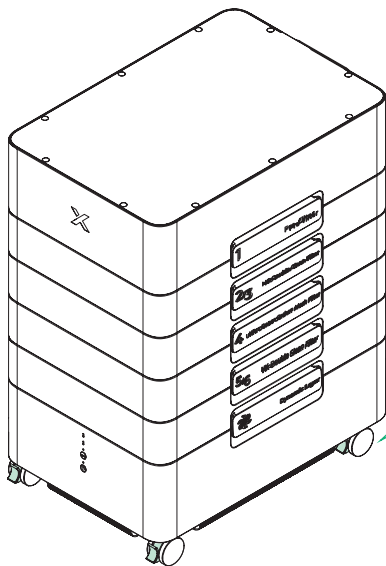


2 NFC 베이스 플레이트를 설치합니다



3 AP2 Max를 원하는 위치에 설치합니다

캐스터를 잠금 해제하고, AP2 Max를 원하는 위치로 이동한 후 캐스터를 잠그주세요.



브레이크 페달이 올라간 상태:
AP2 Max는 이동 가능합니다.

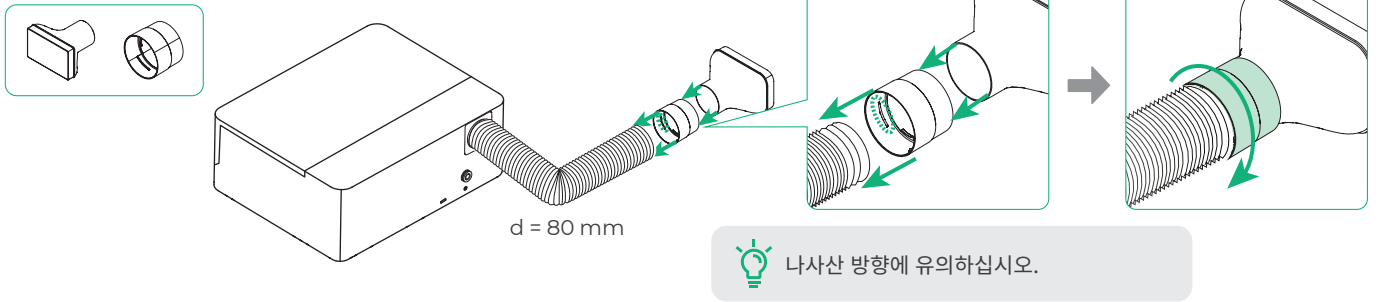


브레이크 페달을 밟으면:
AP2 Max가 고정되었습니다.

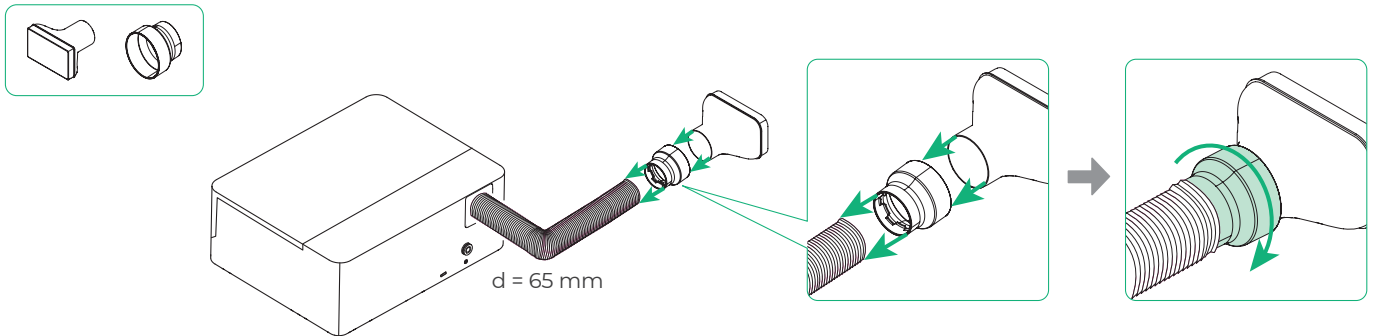
4 레이저 기계의 연기 배출 파이프를 연결합니다

(1) 연기 배출 파이프 커넥터를 사용하여 공기 유입 커넥터와 기계의 연기 배출 파이프를 연결합니다.

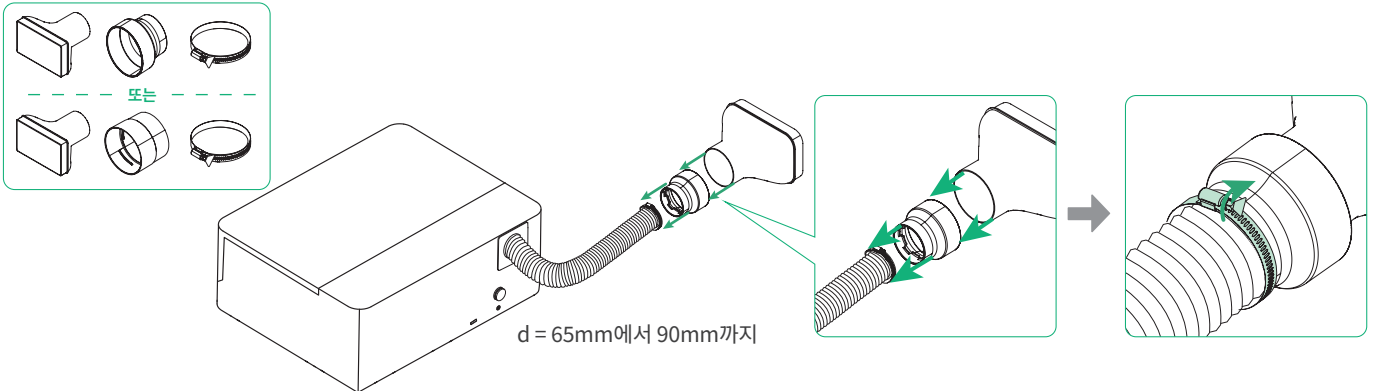
■ 상황 1



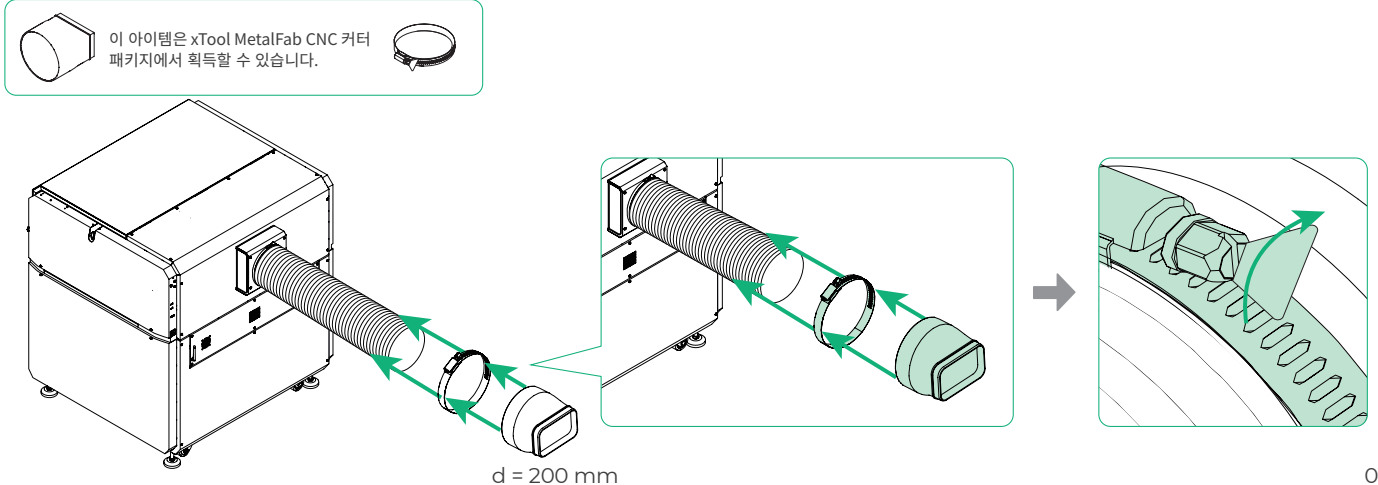
■ 상황 2



■ 상황 3

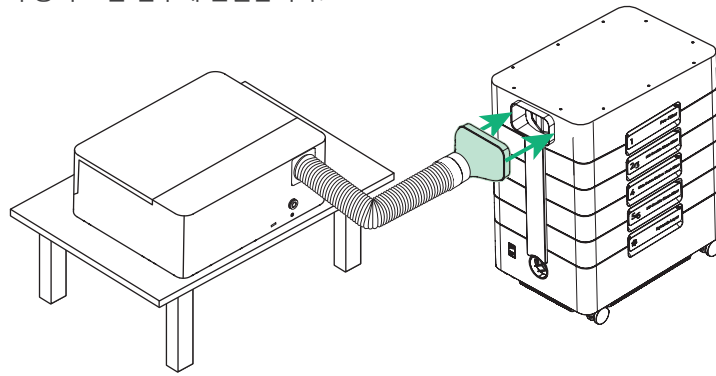
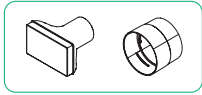


■ 상황 4

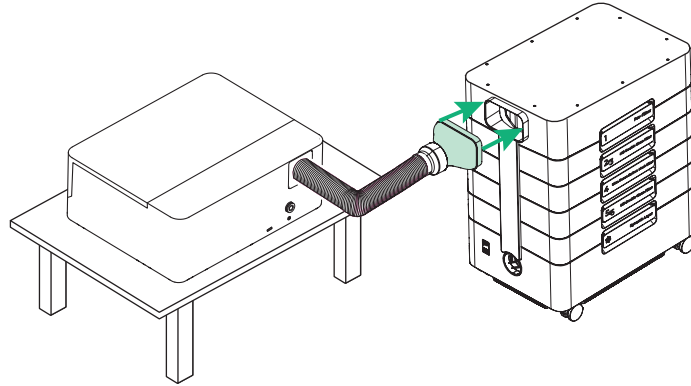
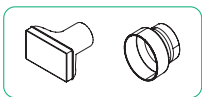


(2) 기계의 연기 배출 파이프를 AP2 Max의 공기 흐름 입구에 연결합니다.

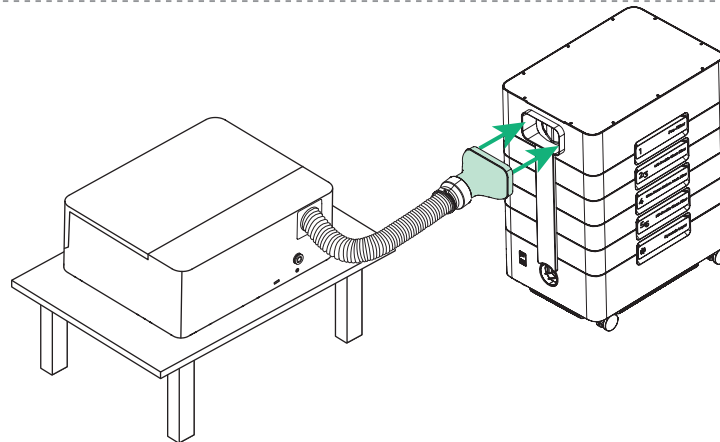
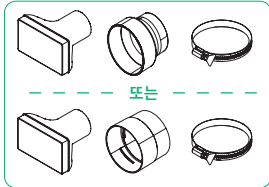
■ 상황 1



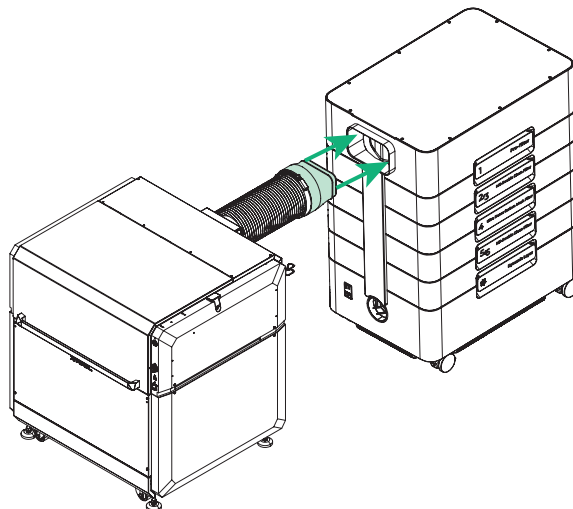
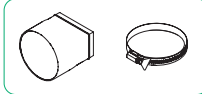
■ 상황 2



■ 상황 3

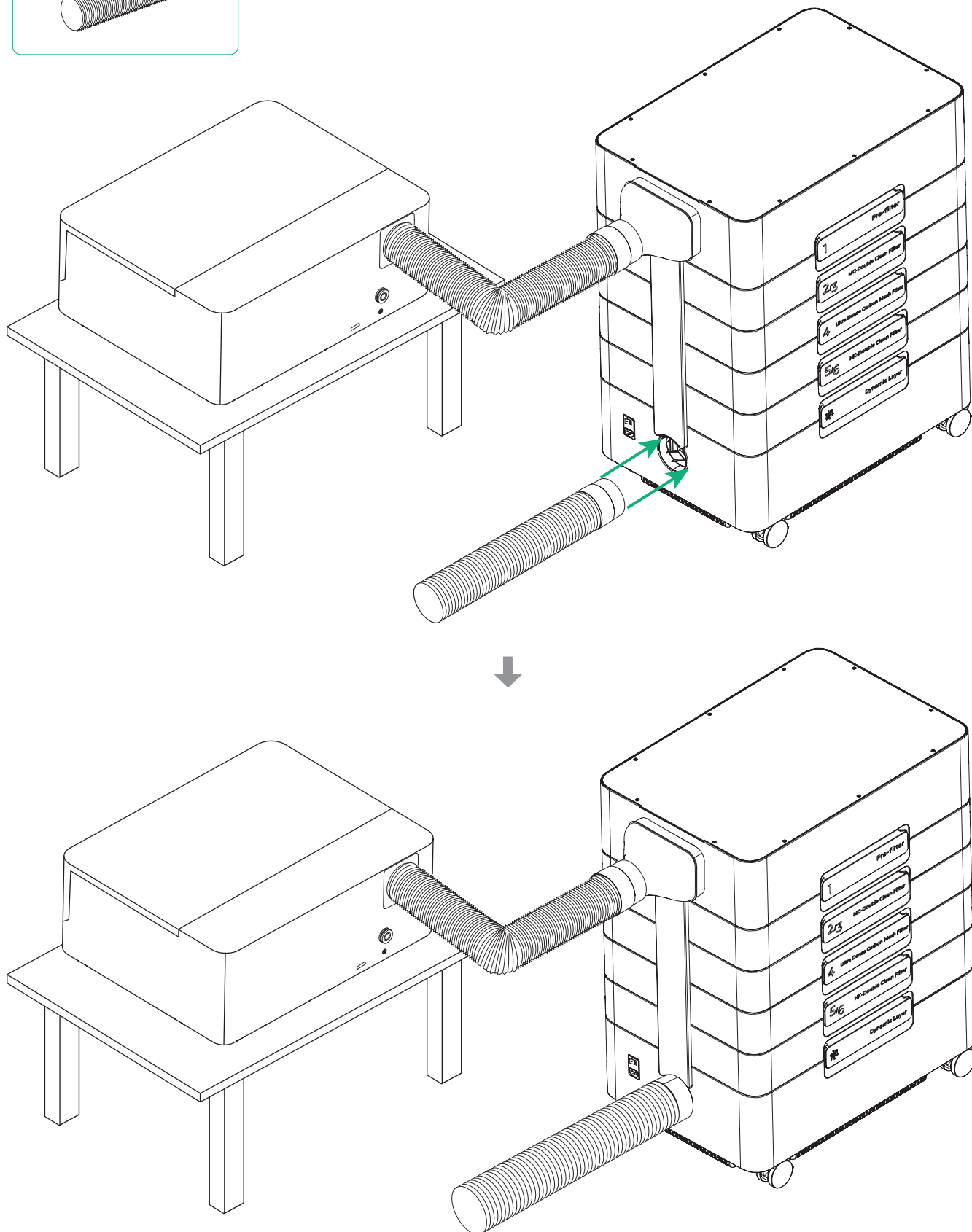
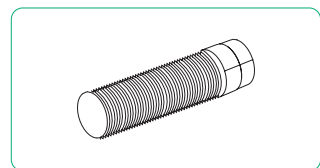


■ 상황 4

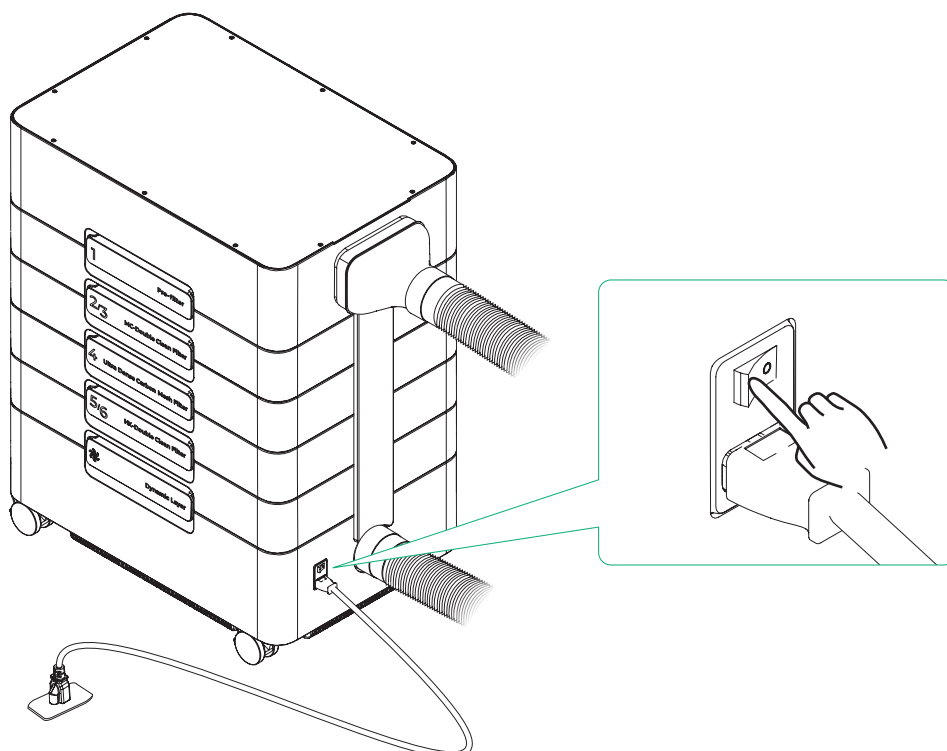
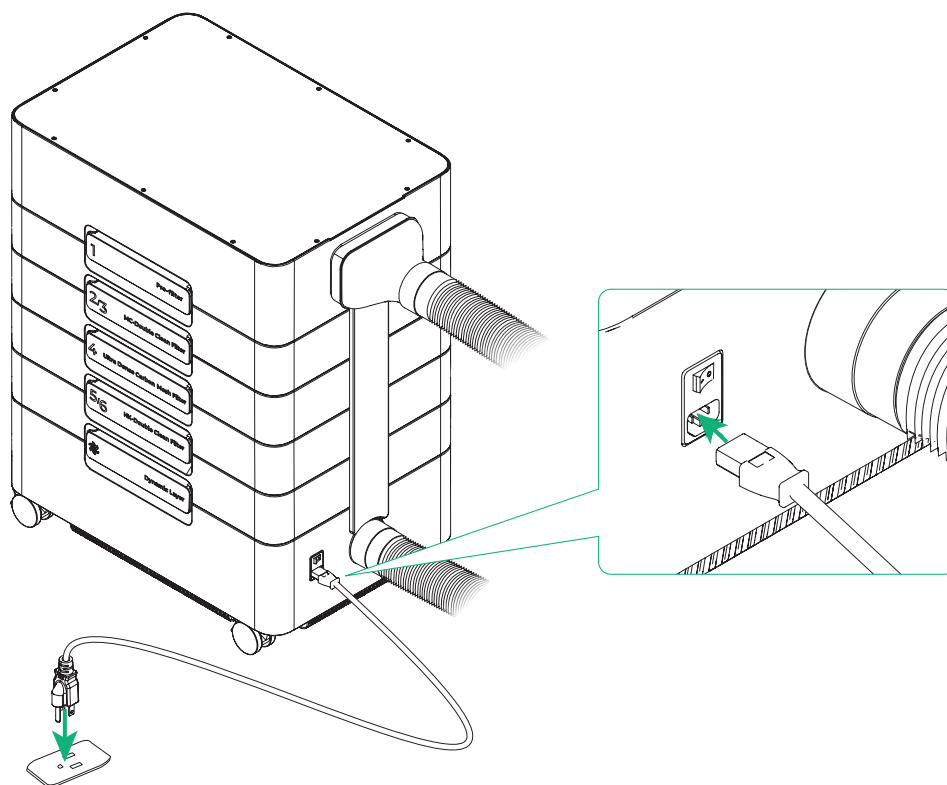
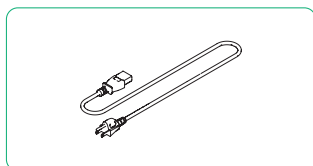


후속 단계: 액세서리 조합에 관계없이 작동 단계는 동일합니다. 이 매뉴얼에서는 연기 배출 파이프 커넥터 1을 예시로 사용합니다.

5 AP2 Max의 연기 배출 파이프를 연결합니다



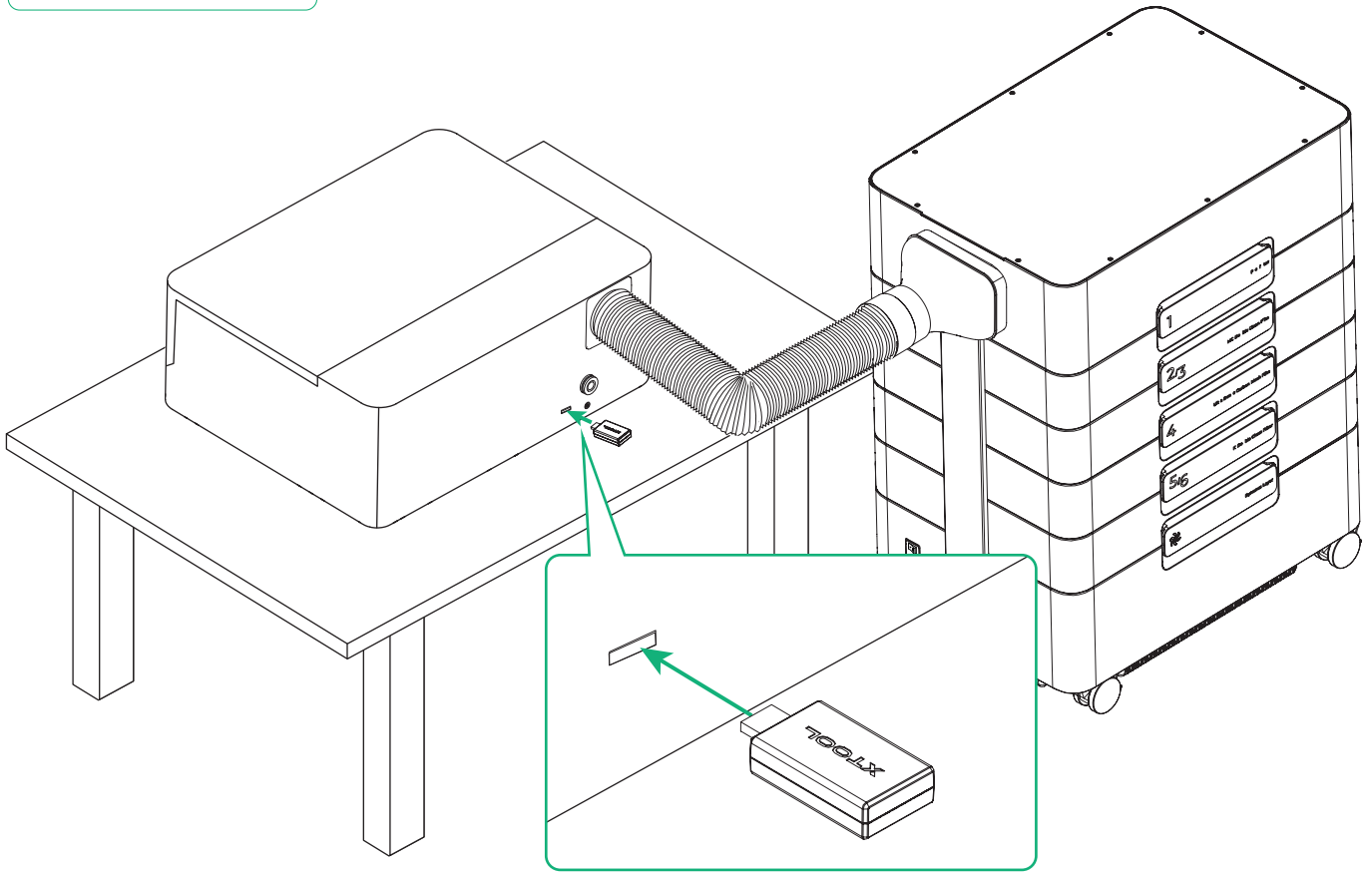
6 전원 공급 장치에 연결



7 무선 연결 설정



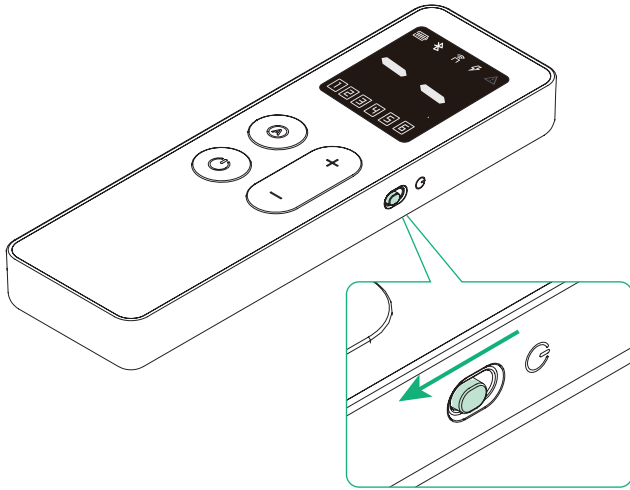
AP2 Max 는 블루투스 기능을 지원하는 xTool 레이저 기계와만 무선 연결을 할 수 있습니다.



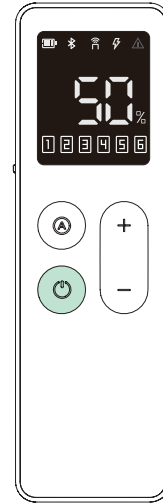
- Bluetooth 동글을 xTool 기기의 확장 포트에 연결합니다. 위 그림은 참조용입니다.
- Bluetooth 동글이 연결되면 AP2 Max와 xTool 기기가 자동으로 연결되며, xTool 소프트웨어의 장치 설정 페이지에 정화기에 대한 정보가 표시됩니다. 자세한 내용은 "xTool 소프트웨어와 함께 사용하기"를 참조하십시오.
- 기계에 다른 블루투스 어댑터가 이미 연결된 상태이거나 다시 페어링해야 하는 경우, AP2 Max의 전원 버튼을 최소 5초 동안 길게 눌러주세요. 블루투스 상태 표시등이 흰색으로 깜빡이며, 이는 AP2 Max가 페어링 모드에 들어갔음을 나타냅니다.

xTool SafetyPro™ AP2 Max 사용

1 리모컨을 켭니다.

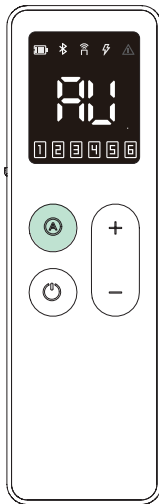


2 AP2 Max를 켭니다.



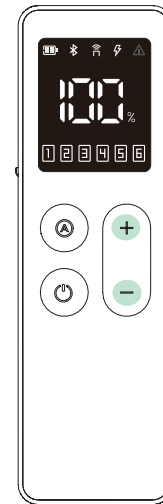
3 모드를 선택합니다.

자동 모드



이 모드는 블루투스 기능을 갖춘 xTool 레이저 기계에만 적용됩니다. 이 모드에서 AP2 Max는 가공 중인 재료에 따라 공기 흐름량을 자동으로 조정합니다.

수동 모드



공기 흐름 증가 버튼 또는 공기 흐름 감소 버튼을 눌러 공기 흐름을 수동으로 조정합니다.

+

버튼을 누를 때마다 공기 흐름이 1%씩 증가합니다. 버튼을 1초 이상 눌러 유지하면 지속적으로 증가할 겁니다.

-

버튼을 누를 때마다 공기 흐름이 1%씩 감소합니다. 버튼을 1초 이상 눌러 유지하면 지속적으로 감소할 겁니다.

리모컨을 다시 연결합니다

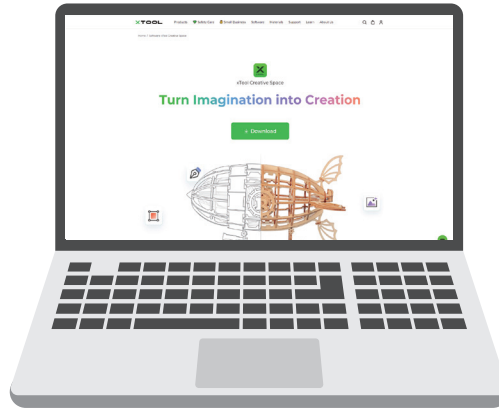


리모컨이 AP2 Max와 연결이 끊어졌거나, 다른 리모컨 또는 AP2 Max가 연결되어야 하는 경우, 리모컨을 다시 연결해야 합니다.

순서: 리모컨과 AP2 Max의 자동 모드 버튼을 동시에 5초 이상 눌러 2.4G 연결 표시등이 깜빡일 때까지 유지한 후, 리모컨이 AP2 Max에 가까이 위치하도록 합니다. 이때 리모컨은 AP2 Max에 자동으로 연결됩니다.

xTool 소프트웨어와 함께 사용하기

1 xTool 소프트웨어 받기



xTool 소프트웨어를 받으려면 s.xtool.com/software로 이동합니다.

2 xTool SafetyPro™ AP2 Max을 xTool 소프트웨어와 함께 사용하세요



support.xtool.com/article/2097

유지 보수

필터 교체

필터의 수명이 끝나가면 xTool 소프트웨어에 교체할 새 필터를 구매하라는 메시지가 표시됩니다. 필터를 교체하는 단계는 "필터 설치"를 참조하십시오.



필터를 교체하기 전에 전원 케이블을 분리해야 합니다.

사이클론 청소

일반적으로 사이클론은 3~6개월마다 청소해야 합니다.

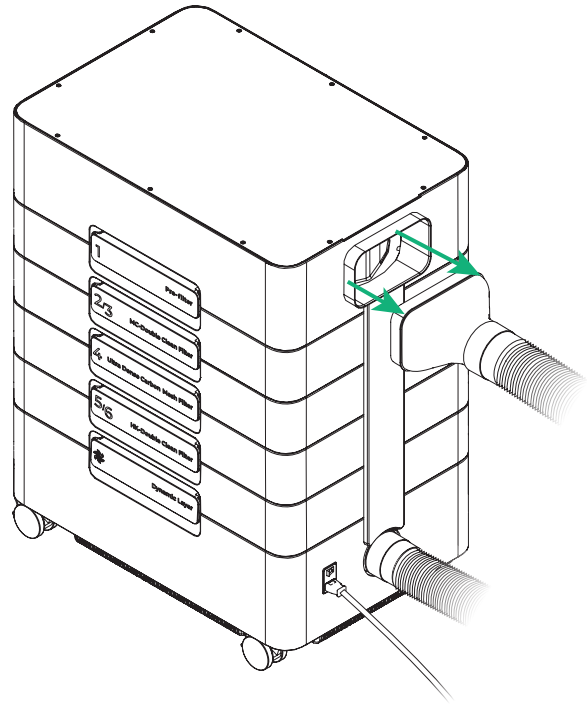
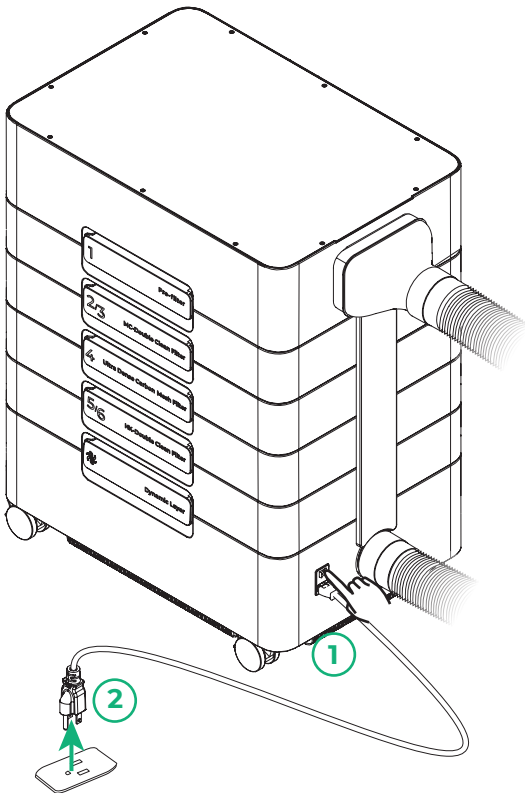


사이클론을 분리하기 전에 전원 케이블을 분리해야 합니다.

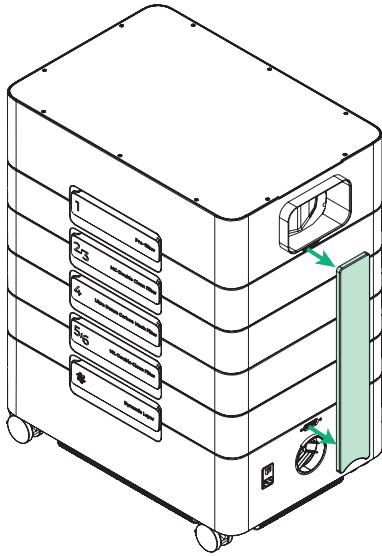
(1) 사이클론 분리

1. 전원을 차단합니다.

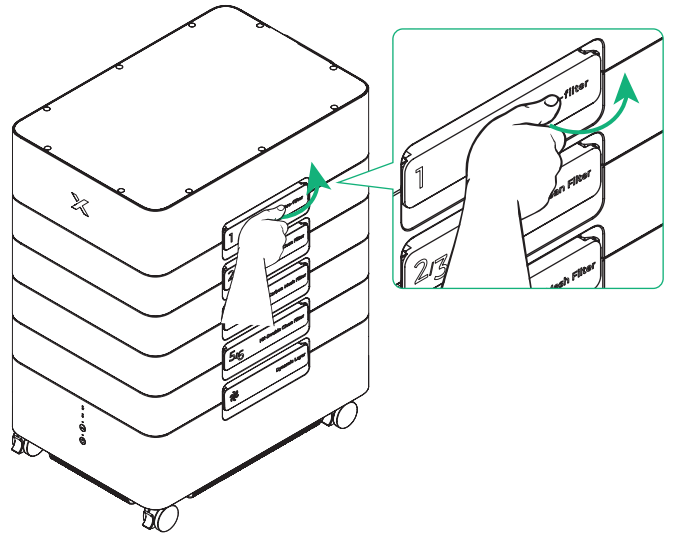
2. 연기 배출 파이프를 제거합니다.



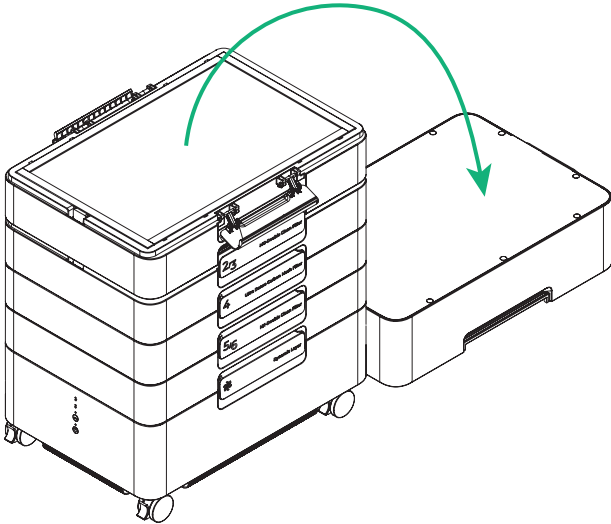
3. NFC 베이스 플레이트를 제거합니다.



4. 양쪽의 드로우 래치를 풀어 잠금을 해제합니다.

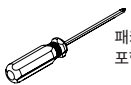


5. 사이클론을 꺼냅니다.

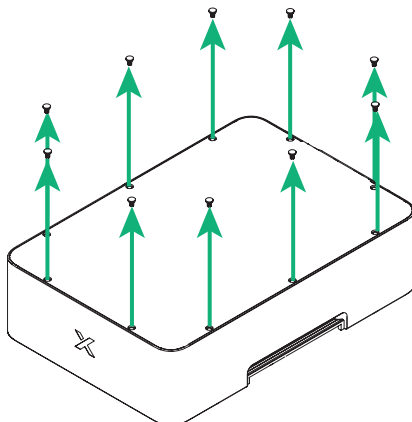


(2) 사이클론을 분해합니다.

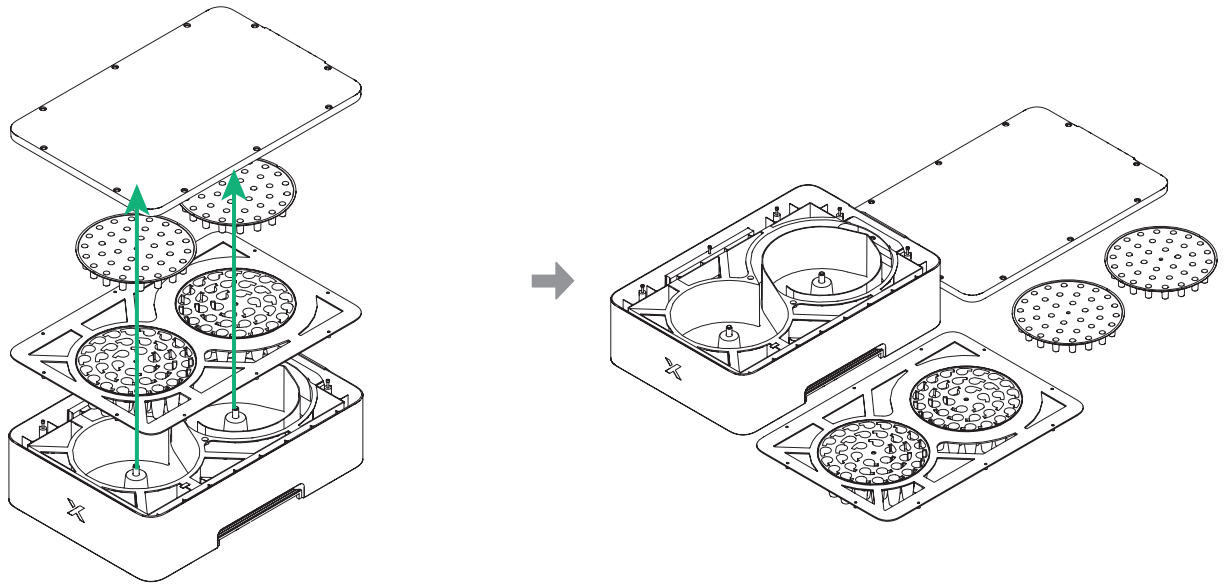
1. 나사를 제거합니다.



패키지에
포함되지 않음

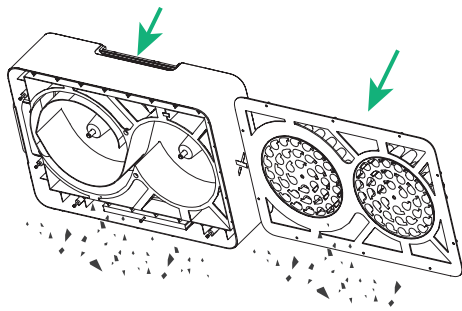


2. 사이클론 부품을 꺼냅니다.

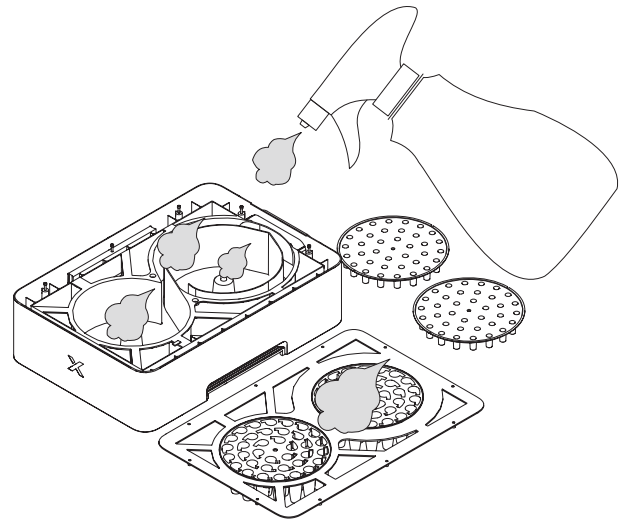


(3) 사이클론 청소

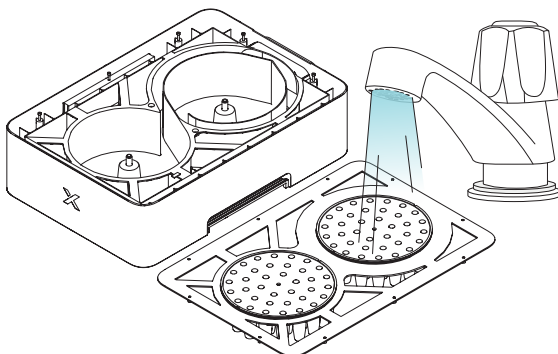
1. 축적된 먼지와 이물질질을 모두 털어냅니다.



2. 탈지제를 뿌립니다.



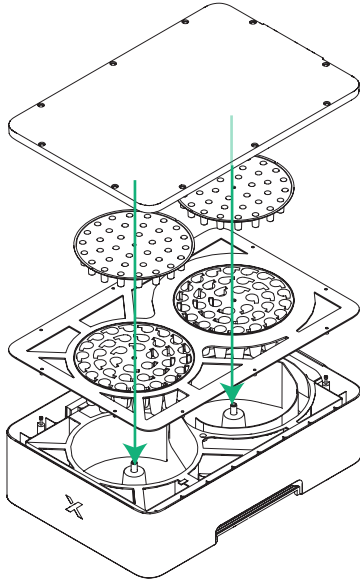
3. 흐르는 물로 씻습니다.



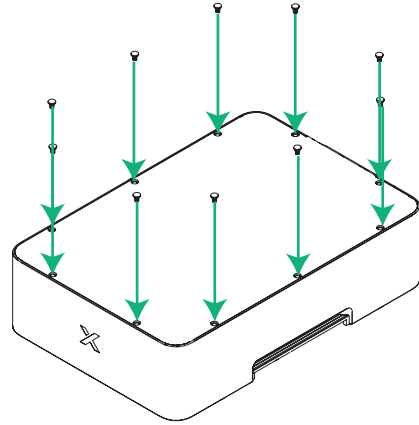
(4) 사이클론을 다시 설치

사이클론 트레이가 마르면 제자리에 다시 설치합니다.

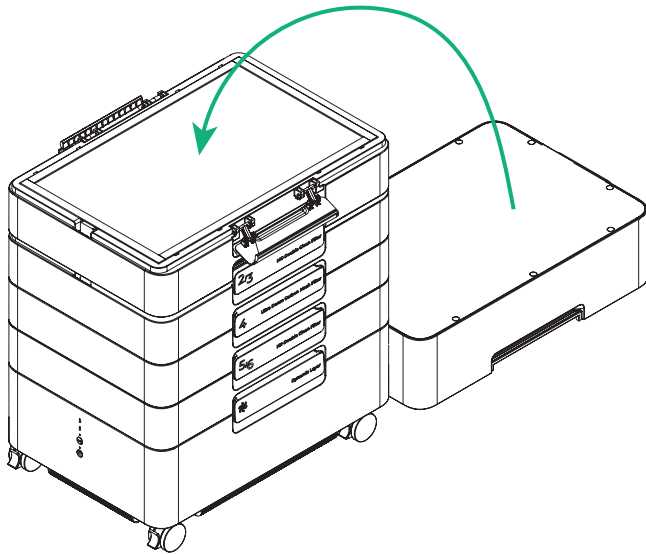
1. 그림에 표시된 순서대로 부품을 다시 설치합니다.



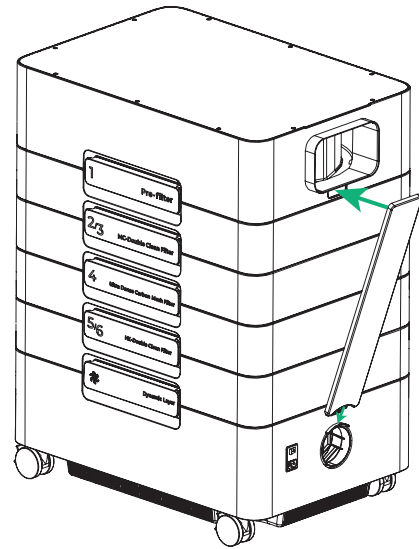
2. 나사를 조입니다.



3. 사이클론을 다시 설치하고 드로우 래치를 잠급니다.



4. NFC 베이스 플레이트를 다시 설치합니다.



XTOOL