

# XTOOL | P3

빠른 시작 가이드



<b>항목 목록</b>	<b>01</b>
<b>xTool P3 살펴보기</b>	<b>02</b>
<b>xTool SafetyPro™ IF2 2.0 살펴보기</b>	<b>03</b>
<b>준비 사항</b>	<b>04</b>
<b>xTool P3 사용</b>	<b>13</b>
<b>활동표시등 및 제어 노브 이해하기</b>	<b>14</b>
<b>재료 핀을 사용하십시오</b>	<b>15</b>

## 항목 목록



xTool P3



전원케이블



USB 케이블



부동액



갈때기



재료 핀



마스킹 테이프



판지



베이스우드 3 mm



연기 배출 파이프



빠른 시작 가이드



안전 지침

### xTool SafetyPro™ IF2 2.0 키트



xTool SafetyPro™ IF2 2.0



플라스틱 리벳 앵커



나사 M3\*10



연기 배출 파이프



벽면 고정 장치



육각 키 2 mm



도구 키트



열쇠



이중 끝 드라이버



육각 키 1.5 mm



육각 키 3 mm



나사 M3\*6



나사 M3\*5



나사 M4\*10



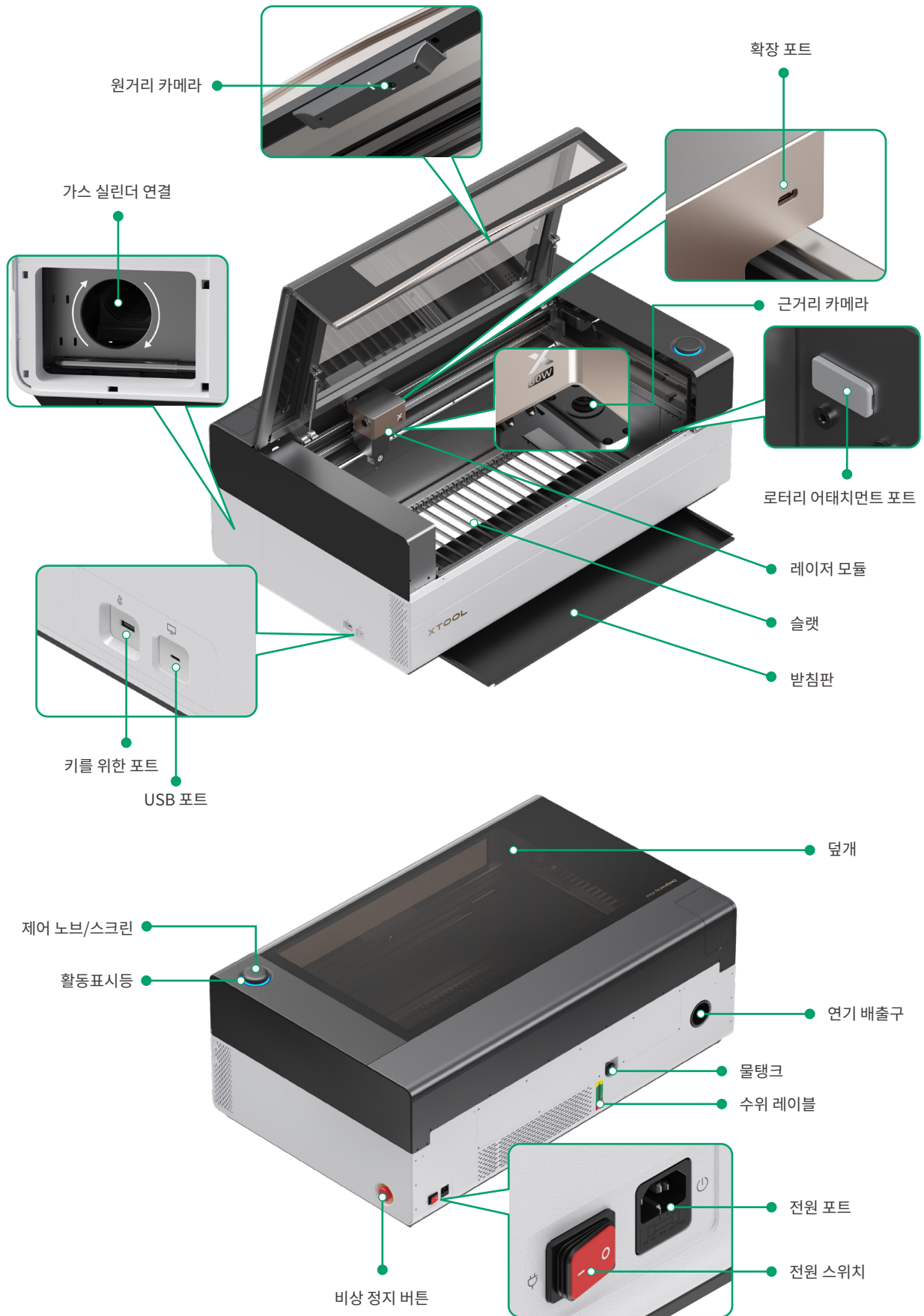
나사 M3\*10



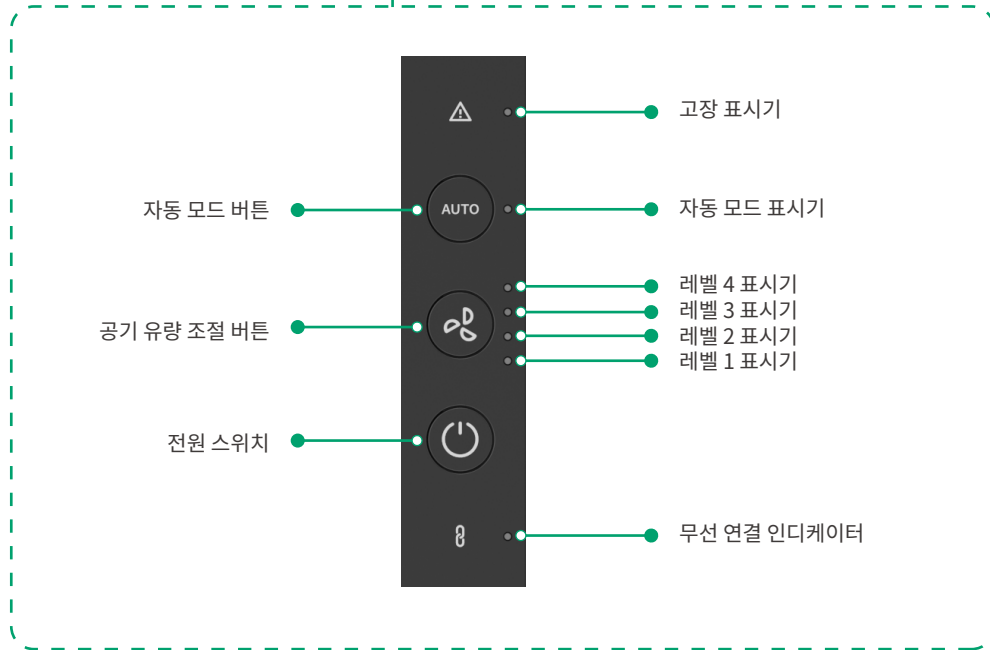
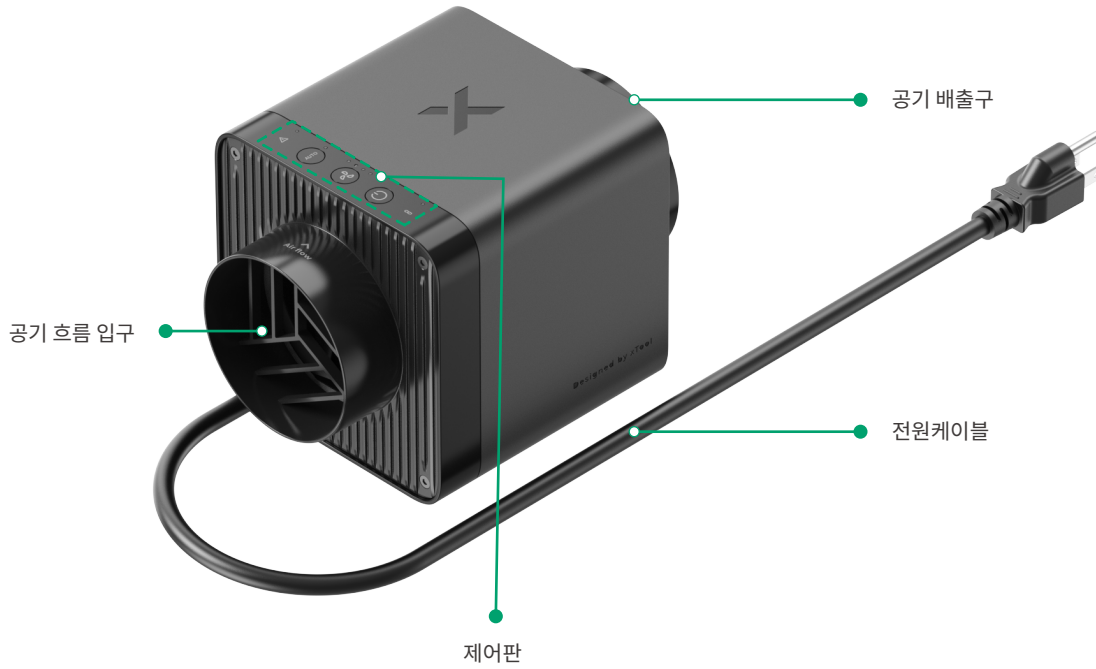
셀프 태핑 나사  
ST2.9\*9.5

\*도구 키트의 모든 나사는 예비용입니다.

# xTool P3 살펴보기



# xTool SafetyPro™ IF2 2.0 살펴보기

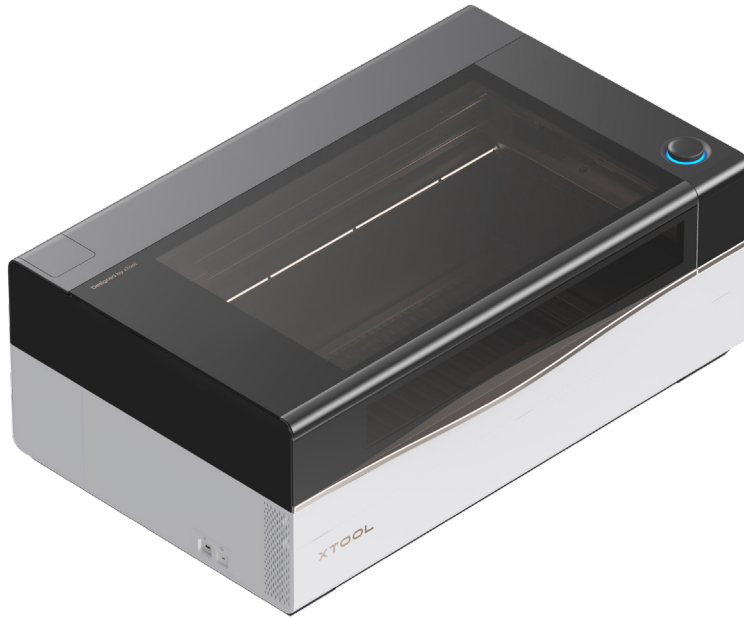


## 준비 사항

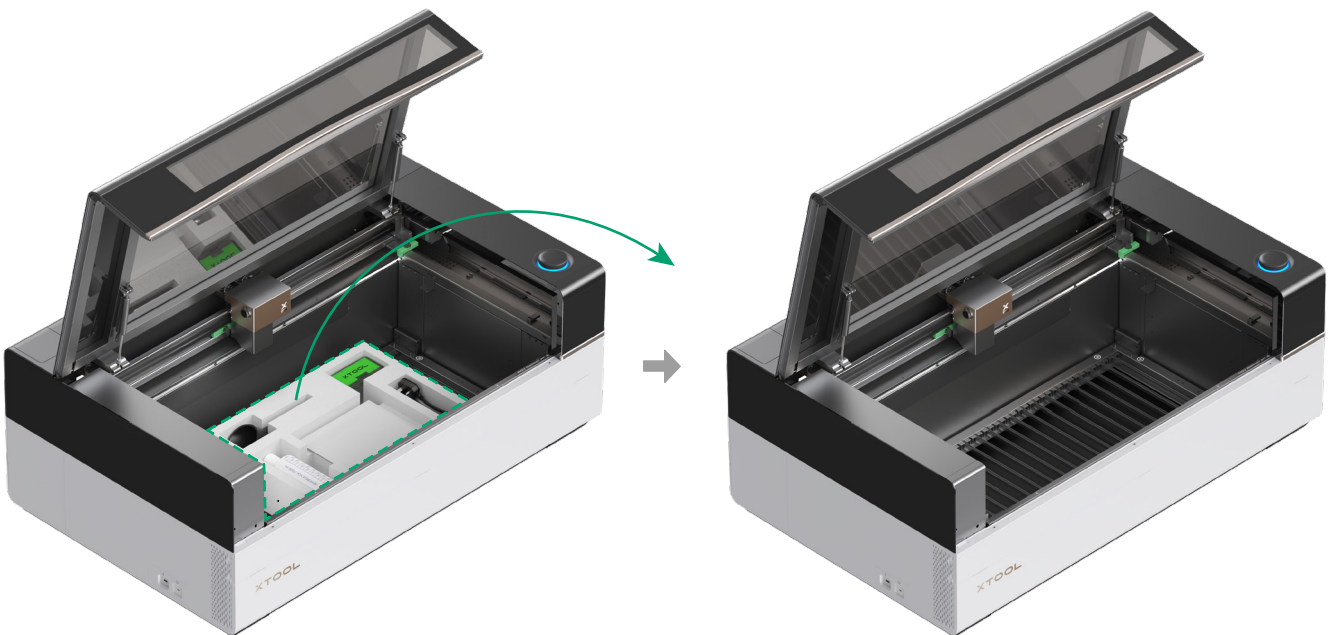


부동액을 채우기 전에 장치를 전원 공급 장치에 연결하지 마십시오.

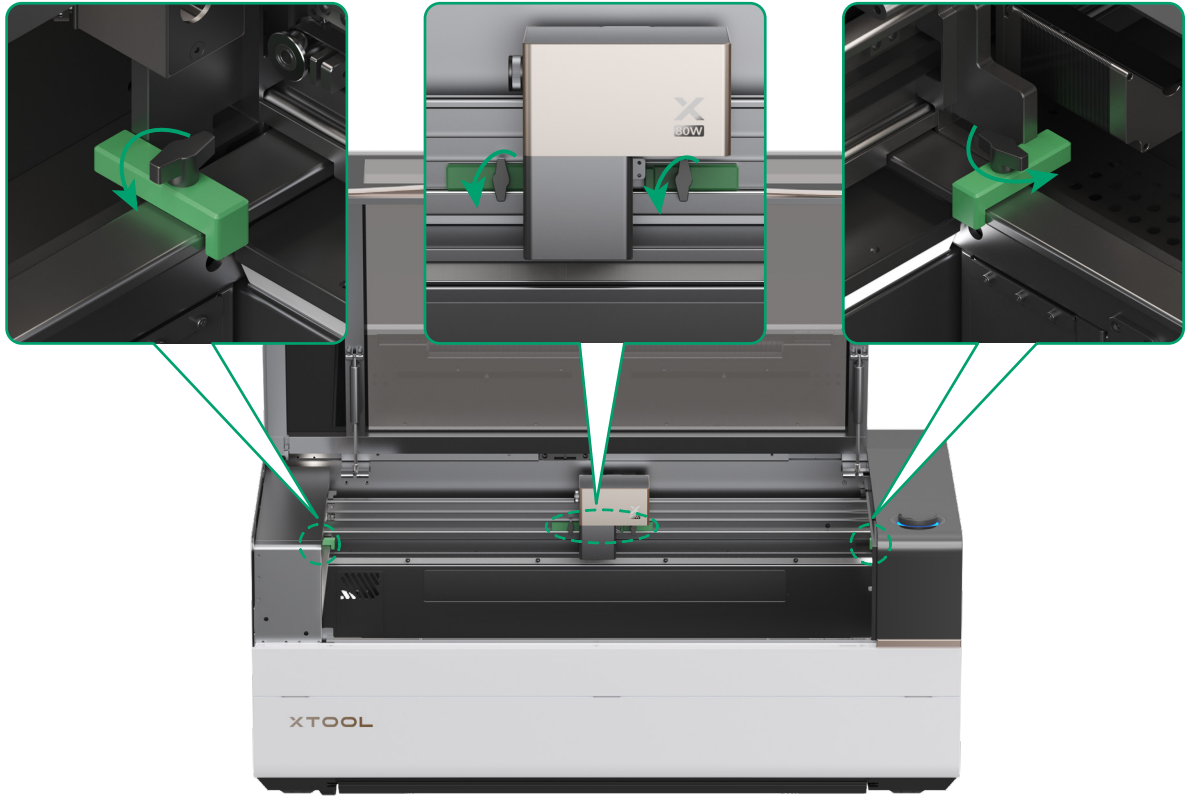
**1** 기계의 케이스를 확인하십시오. 심각하게 손상된 경우 기계를 사용하지 마시고 xTool의 판매 후 서비스에 연락하십시오.



**2** 뚜껑을 열고 물품을 꺼냅니다.



**3** x축과 y축 가이드 레일의 엄지 나사를 분리합니다.



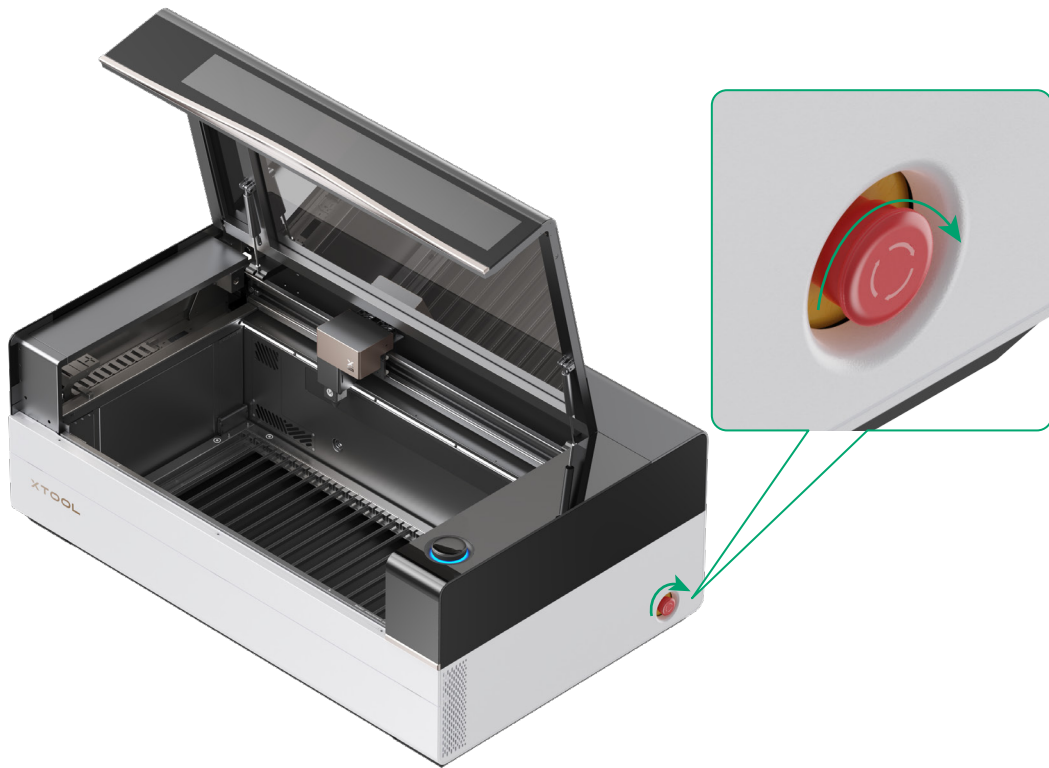
**4** 액세스 제어 키를 삽입합니다.



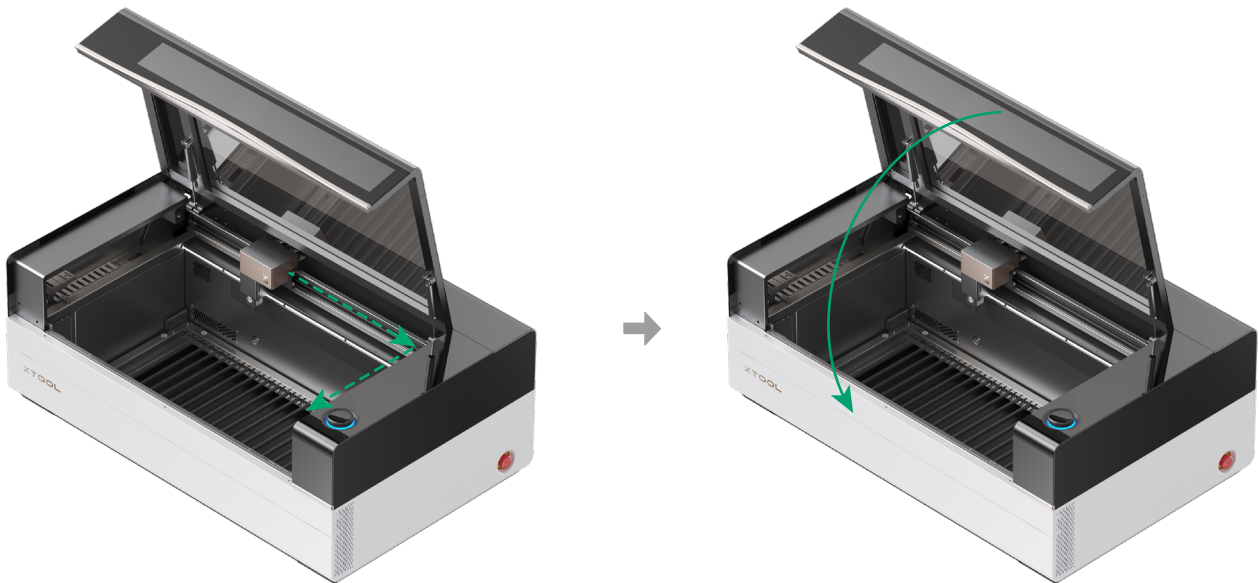
이 키는 접근 제어 키와 인터록 커넥터 역할을 모두 수행할 수 있습니다. 자세한 내용은 [support.xtool.com/article/1367](https://support.xtool.com/article/1367)로 이동하십시오.



**5** 비상 정지 스위치를 돌려 재설정합니다.



**6** 레이저 모듈을 수동으로 움직여 제대로 움직일 수 있는지 확인합니다.  
잘 움직인다면 뚜껑을 닫습니다. 그렇지 않다면 장치를 사용하지 말고 xTool A/S 서비스에 문의합니다.





## 7 물탱크에 부동액을 채웁니다.



■ 정제수를 측정하기 위해 계량 컵을 준비해야 합니다.



■ 집에서 계량 컵을 찾을 수 없다면, 남은 부동액을 다른 용기에 보관하고 부동액 병을 사용하여 정제수를 측정할 수 있습니다.



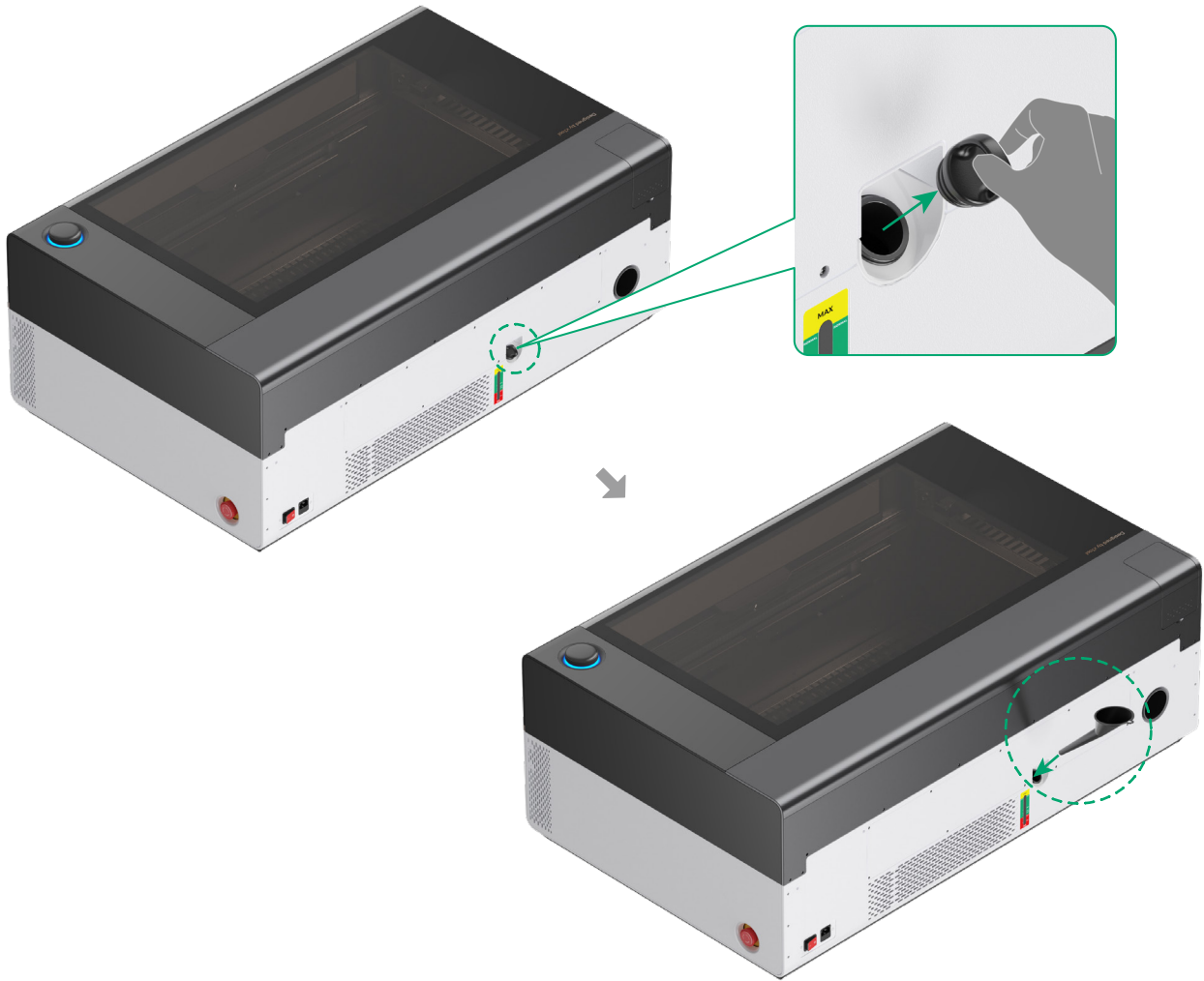
- 먼저, 귀하의 지역에서 연간 최저 온도에 따라 사용할 부동액의 양을 결정합니다.
- 부동액을 준비할 때는 정제수를 사용하십시오. 수돗물에는 불순물과 표백제가 포함되어 있어, 거품이 너무 많이 생겨 레이저 튜브의 작동을 방해하고 레이저 튜브를 손상시킬 수 있습니다.
- 아래 단계를 엄격하게 따라 물탱크에 권장량의 부동액과 정제수를 채우십시오. 채우는 동안 넘치지 않도록 주의하십시오.

### (1) 사용할 부동액 및 정제수의 양을 결정합니다

해당 지역의 연간 최저 기온(°C)	농도(%)	부동액(ml)	정제수(ml)
T > 0	0	0	1200
-10 ≤ T ≤ 0	20	240	960
-20 ≤ T ≤ -10	35	420	780
-30 ≤ T ≤ -20	45	540	660
-40 ≤ T ≤ -30	50	600	600
-50 ≤ T ≤ -40	60	720	480

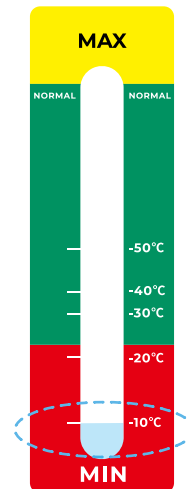
\*물탱크의 용량은 1,200 ml입니다.

(2) 물탱크 뚜껑을 열고 깔때기를 삽입합니다.

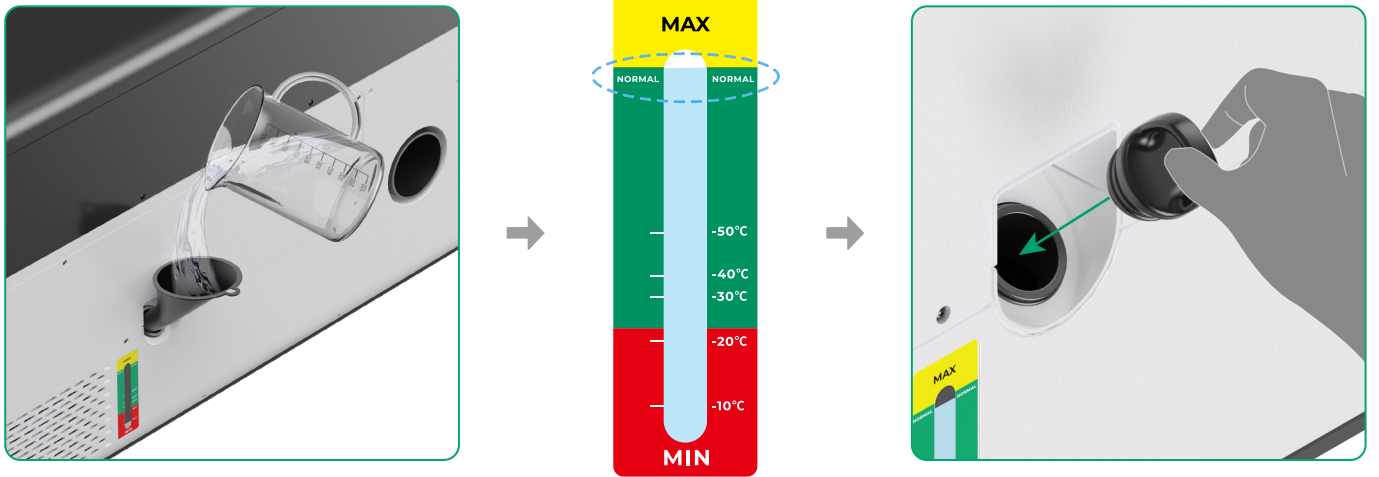


(3) 채우기를 시작합니다(-10°C를 예로 사용).

(1)의 표를 참조하여 레이블의 수위가 -10°C 표시에 도달할 때까지 부동액 240 ml를 채웁니다.



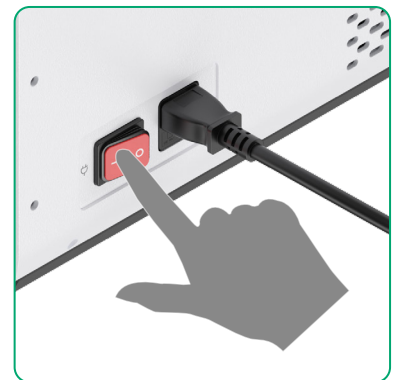
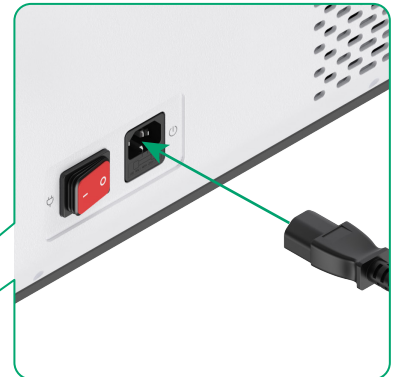
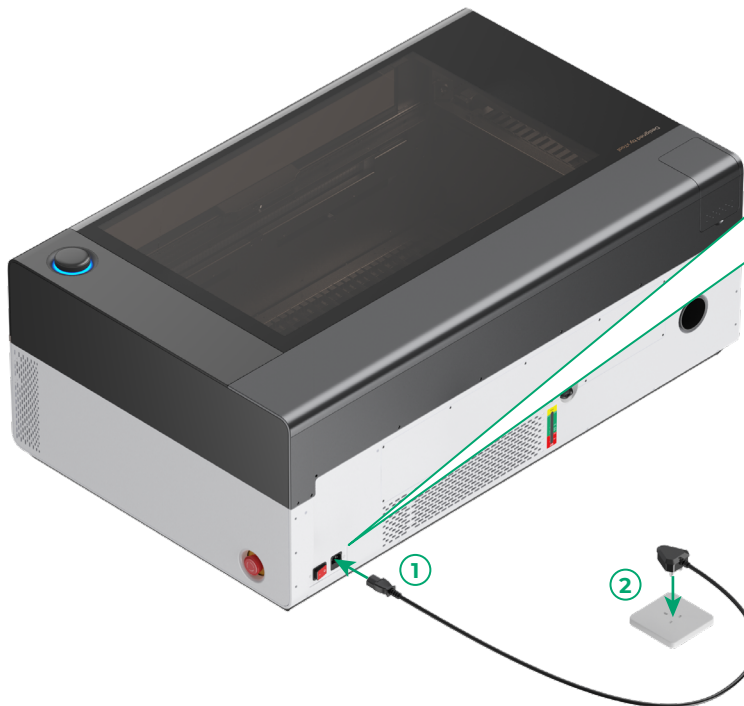
수위가 NORMAL 표시에 도달할 때까지 정제수 960 ml를 천천히 부은 다음 물탱크 뚜껑을 닫습니다. 채우는 동안 넘치지 않도록 수위를 관찰하십시오.



**(4) 장치를 전원 공급 장치에 연결하고 장치를 켭니다.**



**!** 장치를 전원 공급 장치에 연결하기 전에 물탱크에 부동액을 추가해야 합니다.



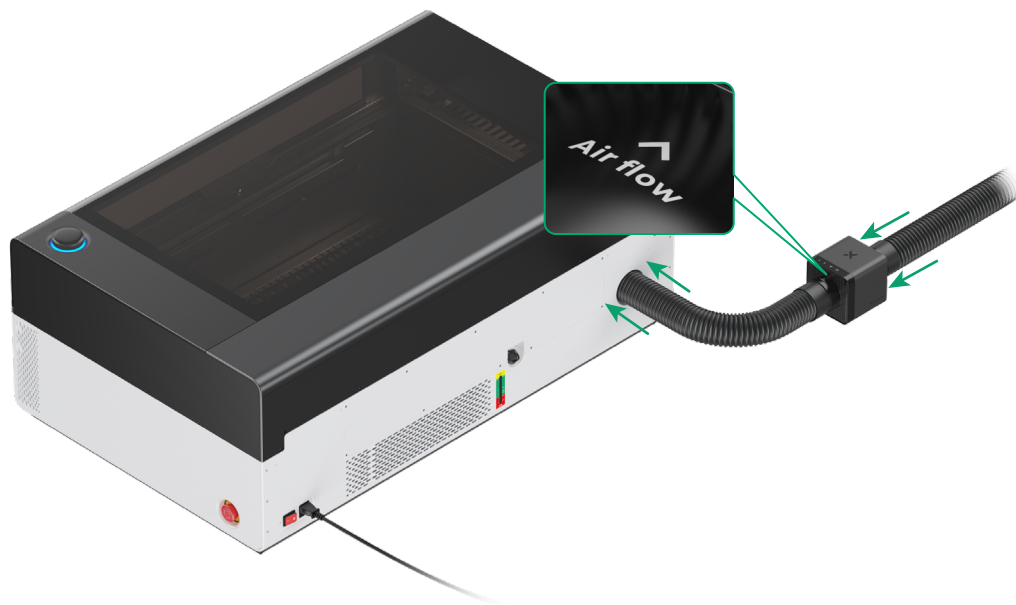
**8 연기 배기관을 설치합니다.**

xTool P3를 xTool SafetyPro™ AP2 및 xTool SafetyPro™ IF2 2.0에 연결합니다.

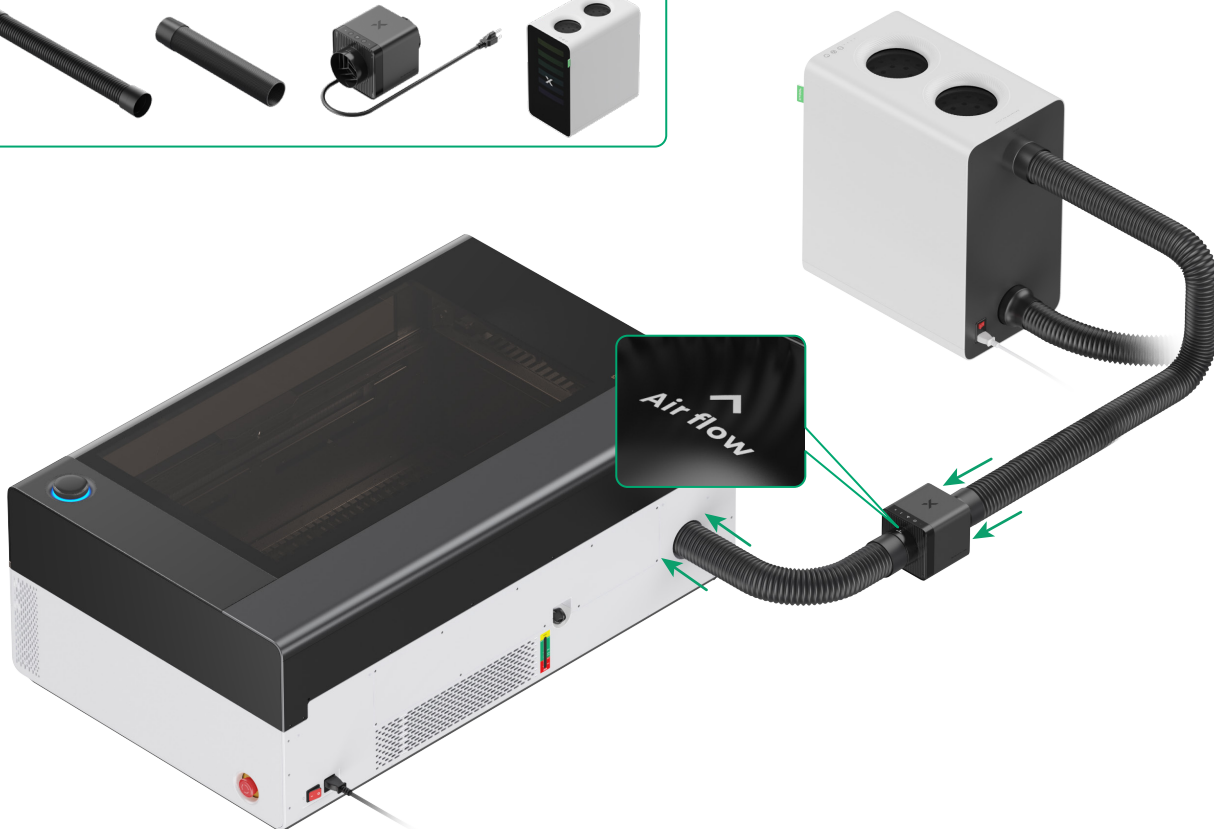


xTool SafetyPro™ AP2는 별도로 판매됩니다.  
xTool P3를 최신 버전의 xTool SafetyPro™ AP2에 연결하는 자세한 방법은 사용자 매뉴얼을 참조하십시오.

### xTool SafetyPro™ IF2 2.0과 함께 사용



### xTool SafetyPro™ AP2와 함께 사용



## 9 무선 연결 설정

Bluetooth는 xTool P3에 내부적으로 설치되어 있습니다. 인라인 팬이 xTool P3에 연결되면 Bluetooth를 통해 자동으로 연결이 설정됩니다. xTool 소프트웨어의 xTool P3 장치 설정 페이지에 인라인 팬에 대한 정보가 표시됩니다.

자세한 내용을 보려면 링크를 방문하거나 QR 코드를 스캔하십시오.



[s.xtool.com/support/IF22.0/tutorial](https://s.xtool.com/support/IF22.0/tutorial)

## 10 (선택 사항) 인라인 팬을 벽에 설치합니다.

장치를 제자리에 고정하려면 연기 배출 파이프를 설치하기 전에 벽면 고정 장치에 고정하면 됩니다.



다음 도구가 필요하지만 팩에는 포함되어 있지 않습니다.



Phillips 드라이버

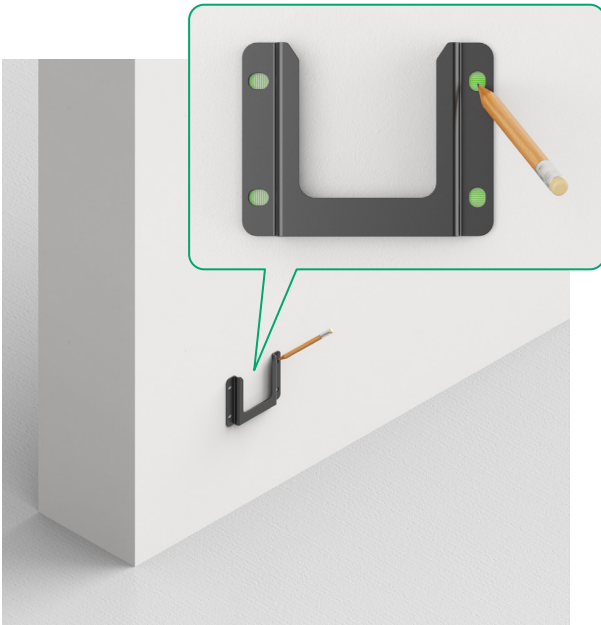


연필

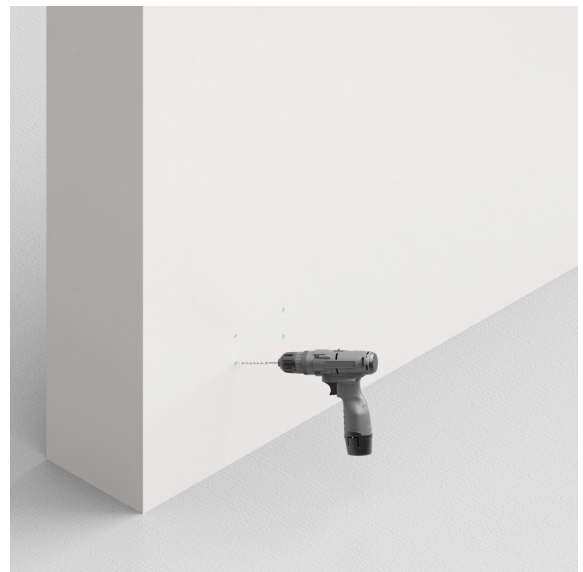


드릴

(1)

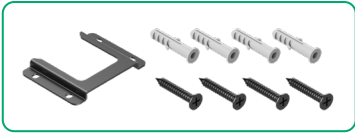


적절한 위치를 결정하고, 벽면 고정 장치를 벽에 대고 연필로 각 구멍의 위치를 표시합니다.

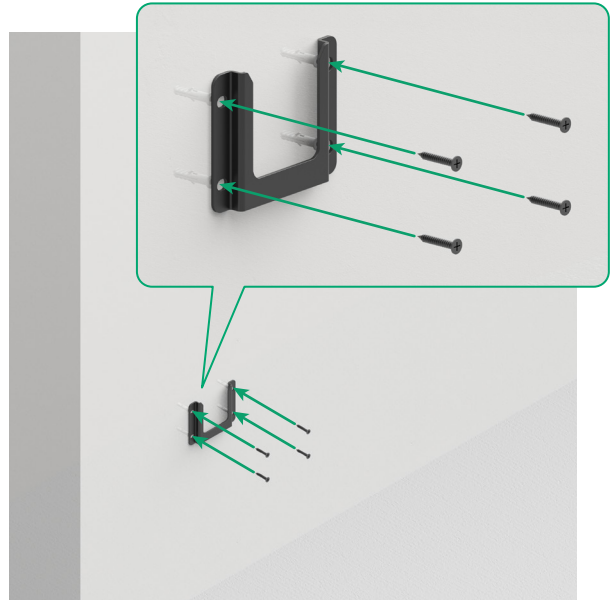


표시한 위치에 네 개의 구멍을 뚫습니다.

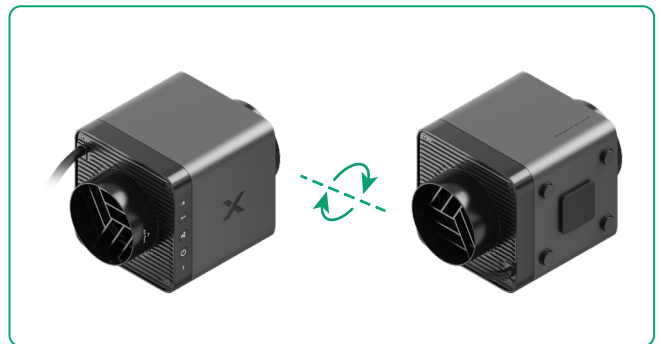
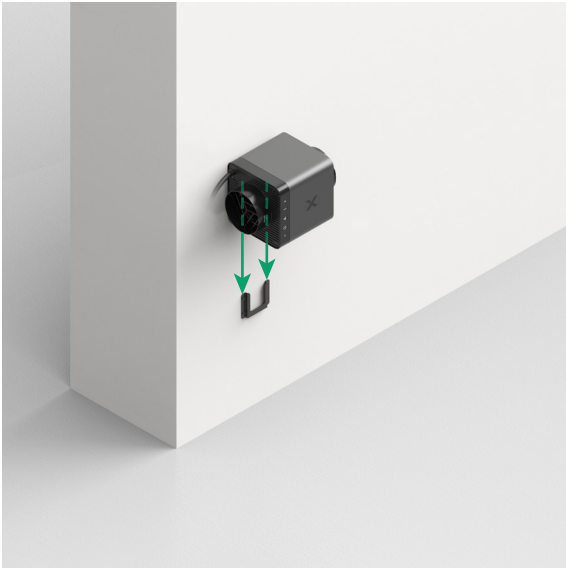
(2)



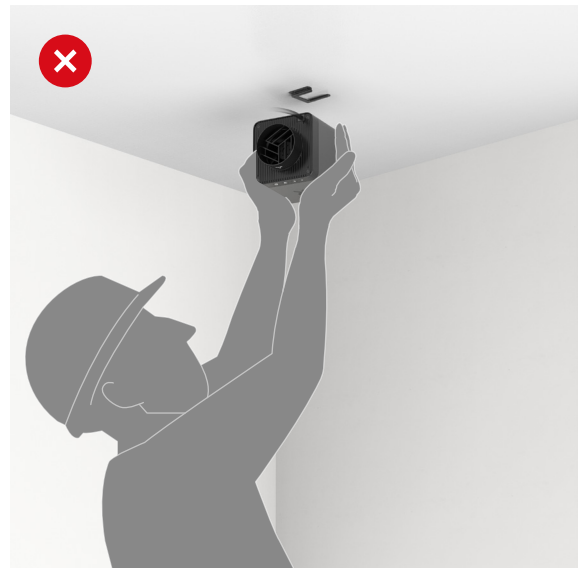
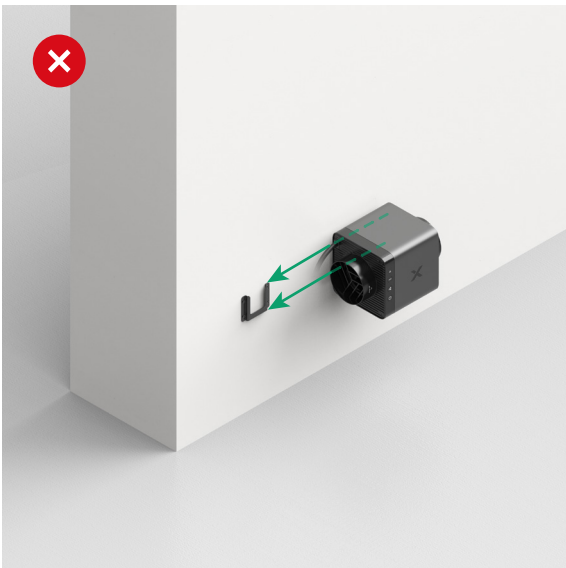
망치로 플라스틱 리브 앵커를 먼저 끼운 다음 나사를 조이면 더 튼튼하게 고정할 수 있습니다.



(3)



팬의 벽면 장착 브래킷이 고정 장치에 맞게 하여 팬 본체를 고정 장치를 따라 밀어 넣습니다.



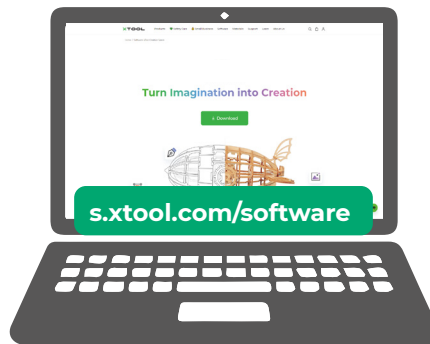
벽면 고정 장치를 측면으로 설치하거나 천장에 설치하지 마십시오. 그렇지 않으면 인라인 팬이 제대로 고정되지 않을 수 있습니다.

(4)



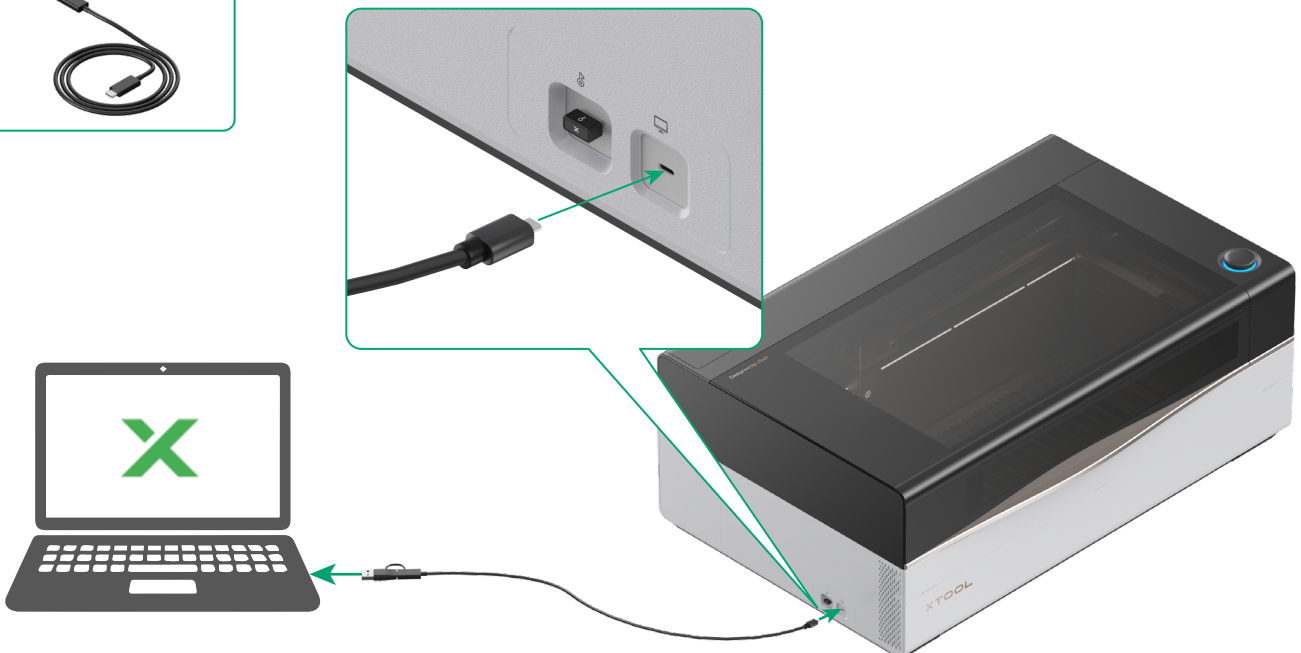
## xTool P3 사용

### 1 xTool 소프트웨어 받기



xTool 소프트웨어를 받으려면 [s.xtool.com/software](https://s.xtool.com/software)로 이동합니다.

### 2 컴퓨터에 xTool P3 연결



소프트웨어를 사용하여 xTool P3를 작동하는 자세한 방법을 보려면 QR 코드를 스캔하거나 [support.xtool.com/article/2007](https://support.xtool.com/article/2007)을 방문하십시오.



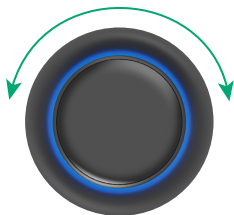
[support.xtool.com/article/2007](https://support.xtool.com/article/2007)

## 활동표시등 및 제어 노브 이해하기

### 활동표시등 이해하기

활동표시등	장치 상태
흰색	대기 중, 네트워크에 연결되지 않음
파란색으로 천천히 깜박임	작업 준비 완료
파란색 상시 켜짐	대기 중, 네트워크에 연결됨
순 자색	Bluetooth 구성 중
순 자색	펌웨어 업데이트
황색 계속 켜짐	AP 네트워크 구성 중
녹색	처리 완료됨
적색 불 켜짐	예외 발생

### 제어 노브 이해하기



- 노브 돌리기:**
- 옵션 간 전환
  - 매개 변수 조정



- 노브 누르기:**
- 옵션 입력
  - 매개 변수 확인



- 2초 동안 누르고 있기:**
- 옵션 종료

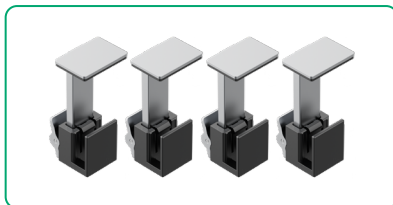


## 인라인 팬의 표시기 이해하기

표시기	표시기 상태	기기 상태
 Bluetooth 상태 표시기	백색점멸	페어링 모드로 들어감
	흰색	페어링 성공
	꺼짐	페어링에 실패하거나 Bluetooth 연결이 설정되지 않음
 고장 표시기	적색 불 켜짐	인라인 팬 모터가 멈추었으며 팬 날개를 청소해야 함
	빨간색으로 깜박임	펌웨어 업그레이드 실패
 자동 모드 표시기	흰색	인라인 팬은 자동 모드에서 작동
 공기 유량 조절 표시기	흰색	인라인 팬은 현재 공기 흐름 수준에서 작동

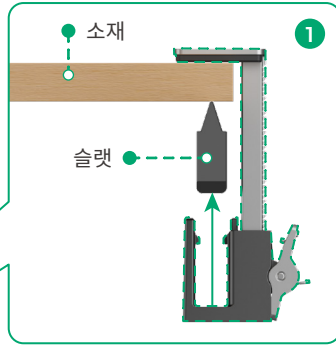
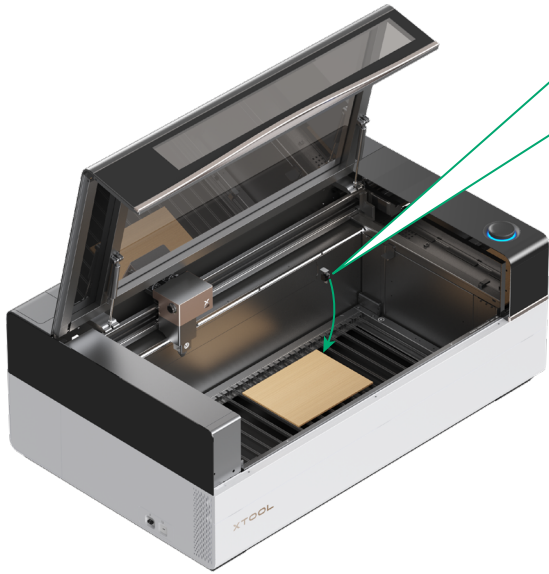
고장 표시기와 Bluetooth 상태 표시기가 번갈아 깜박임: 펌웨어 업그레이드 진행 중  
고장 표시기와 Bluetooth 상태 표시기가 꺼지고 경보가 한 번 울림: 펌웨어 업그레이드 성공

## 재료 핀을 사용하십시오

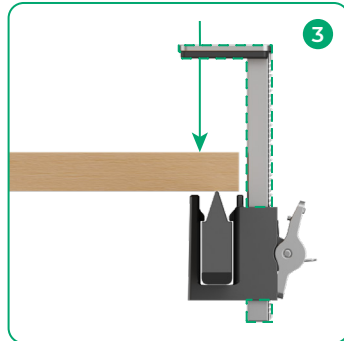


$0 < H \leq 25 \text{ mm}$

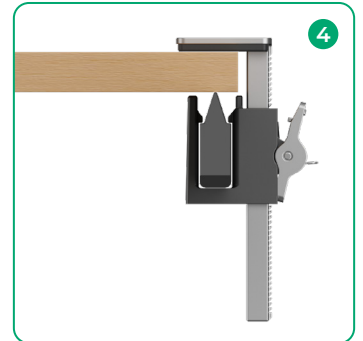




클램프를 위로 밀어 하단의 슬랫을 고정



소재의 두께에 따라 클램프의 높이를 조정



다른 세 개의 재료 핀을 같은 방식으로 부착하십시오.

**X**TOOL