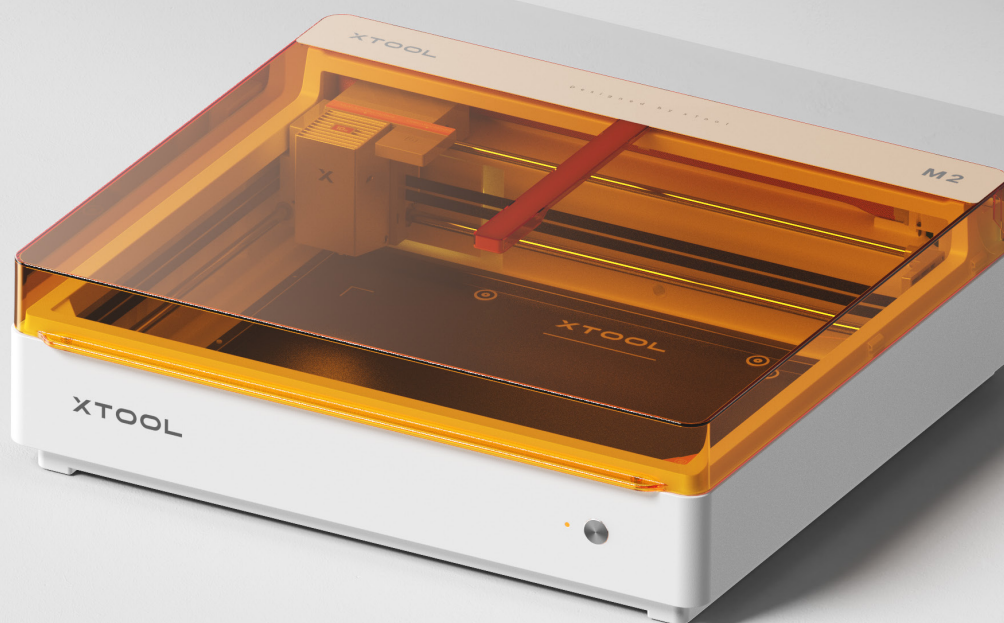


XTOOL | M2

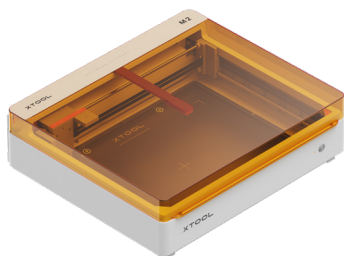
Manual de referência rápida



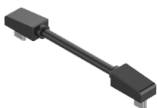
Lista de itens	01
Apresentamos a xTool M2	03
Preparativos	04
Utilizar xTool M2	14
Prenda o material	15
Entenda o indicador e o botão Iniciar/Parar	20
Manutenção	22
Use o módulo de jato de tinta CMYK xTool M2 com a xTool M2	30
Use o acessório rotativo xTool 3 Lite com o xTool M2	30

Lista de itens

xTool M2



xTool M2



Cabo de conexão do módulo



Adaptador e cabo de alimentação



Cabo USB e adaptador



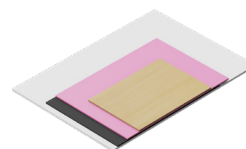
Tubo de evacuação de fumo



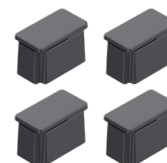
Braçadeira



Lubrificante



Embalagem de material



Fixador magnético



Chave de fenda sextavada



Fita adesiva



Parafuso M3*6



Cartão de instruções



Instruções de segurança

Módulo laser



Módulo de jato de tinta CMYK xTool M2



Módulo de jato de tinta CMYK xTool M2



Cartucho de tinta



Tampa inferior



Líquido amaciador



Placa de retenção da tampa inferior



Parafuso



Cartão de calibração (A5)

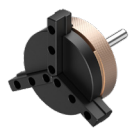


Núcleo de ferrite



Manual do Usuário

Módulo rotativo 3 Lite xTool



Forquilha mandril



Mandíbula cilíndrica



Mandíbula em forma de T



Mandíbula alongada

Componentes da forquilha mandril



Módulo de potência



Placa de base principal



Módulo de apoio



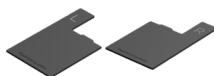
Componentes do pino



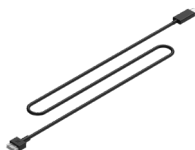
Escudo laser



Suporte para emissão de laser horizontal



Placa de posicionamento



Cabo de conexão do dispositivo



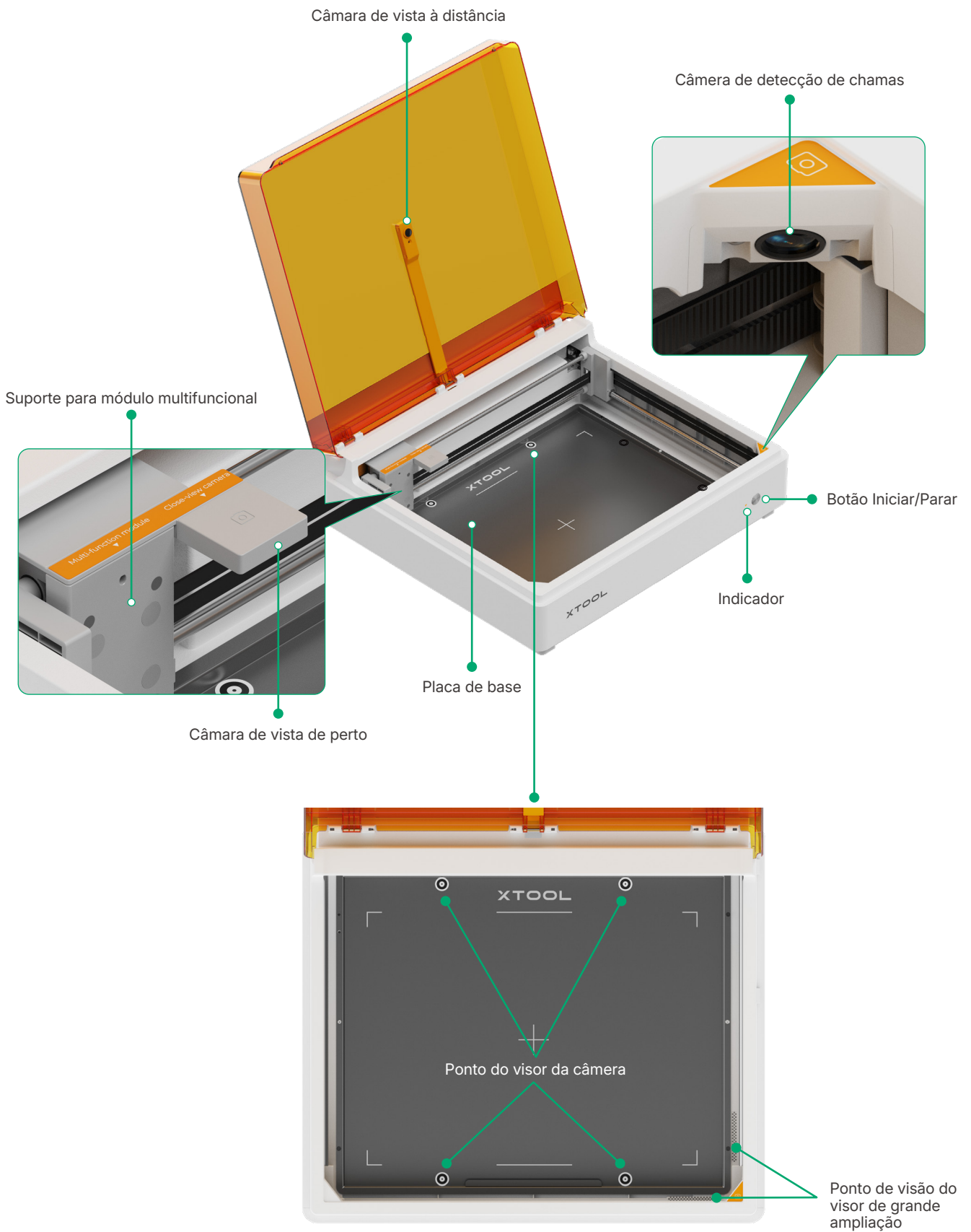
Fita métrica

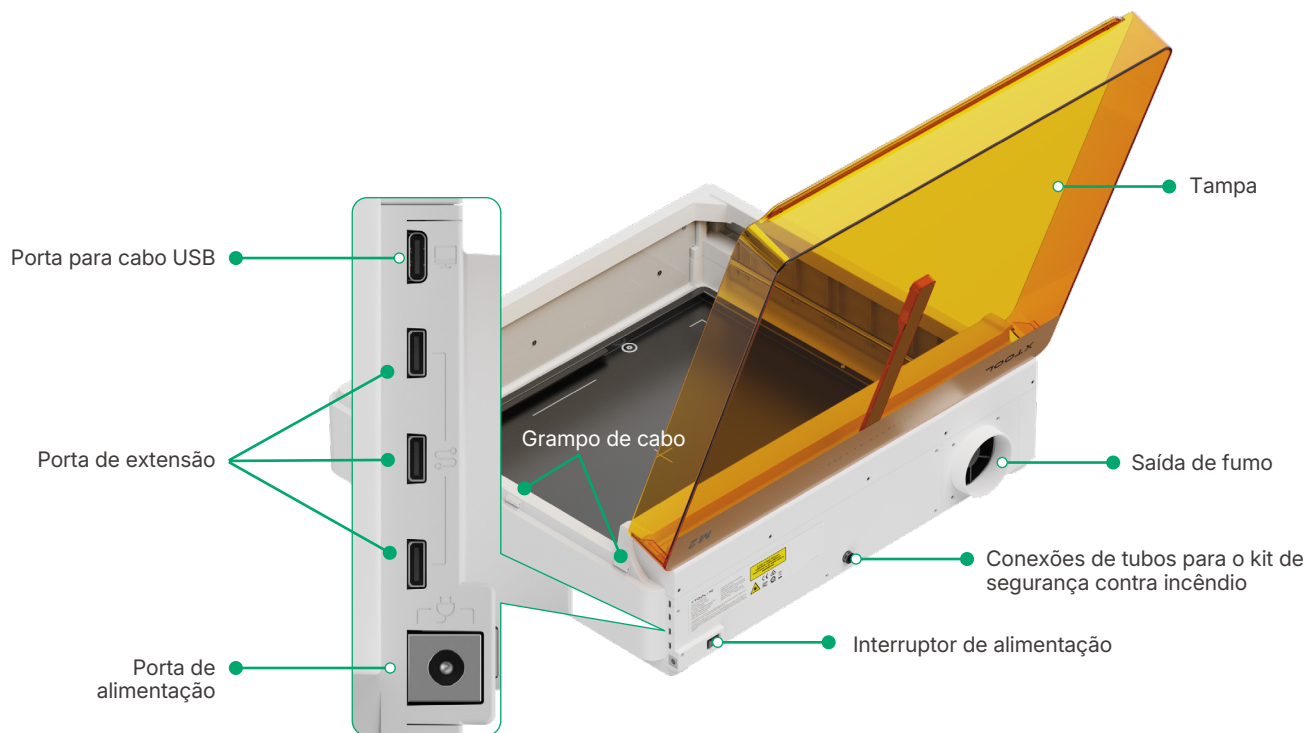
	xTool M2	Módulo laser	Módulo de jato de tinta CMYK xTool M2	Módulo rotativo 3 Lite xTool
Kit básico	✓	✓		
Pacote colorido	✓	✓	✓	
Pacote Deluxe	✓	✓	✓	✓



O adaptador, o cabo de alimentação, o cabo USB e o adaptador, bem como o pacote de materiais, podem variar de acordo com os kits. As ilustrações servem apenas como referência.

Apresentamos a xTool M2



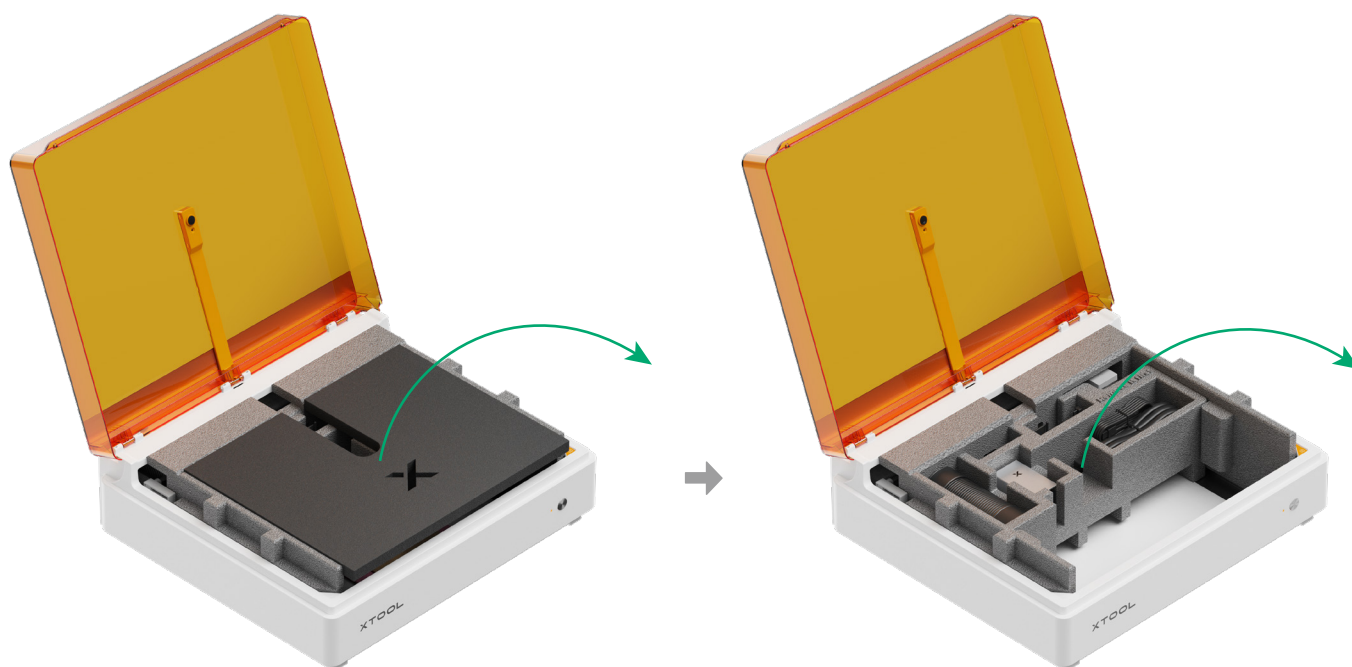


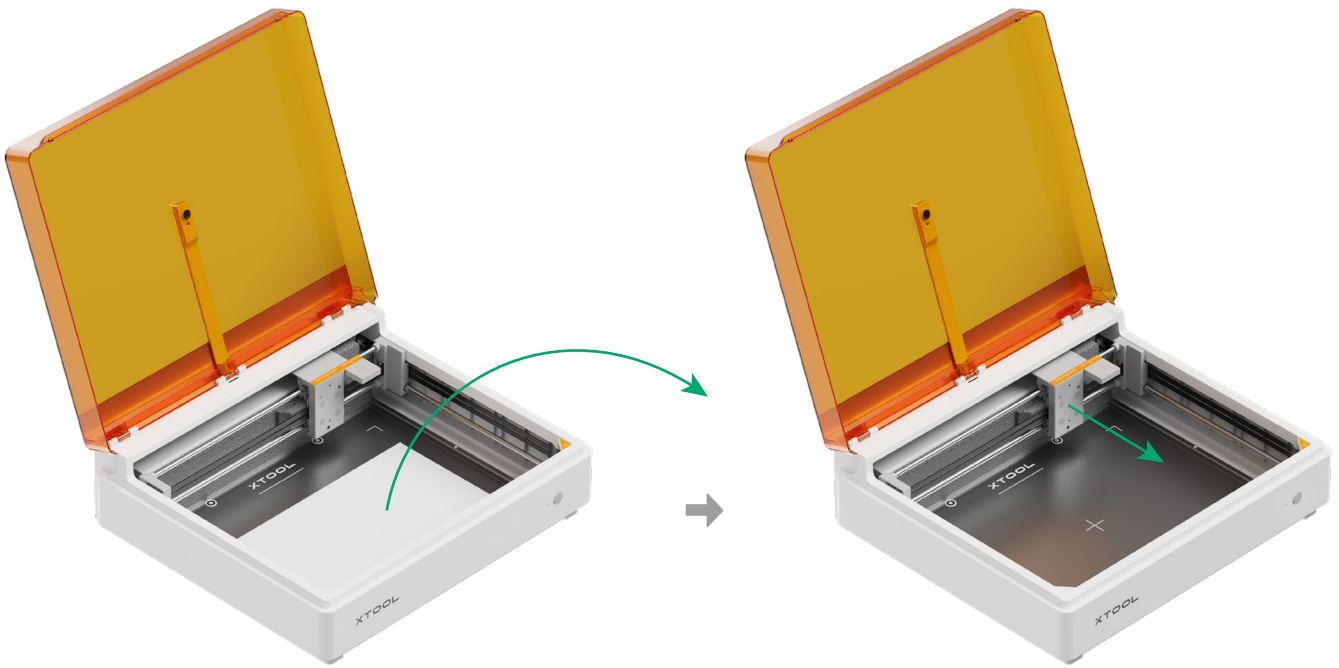
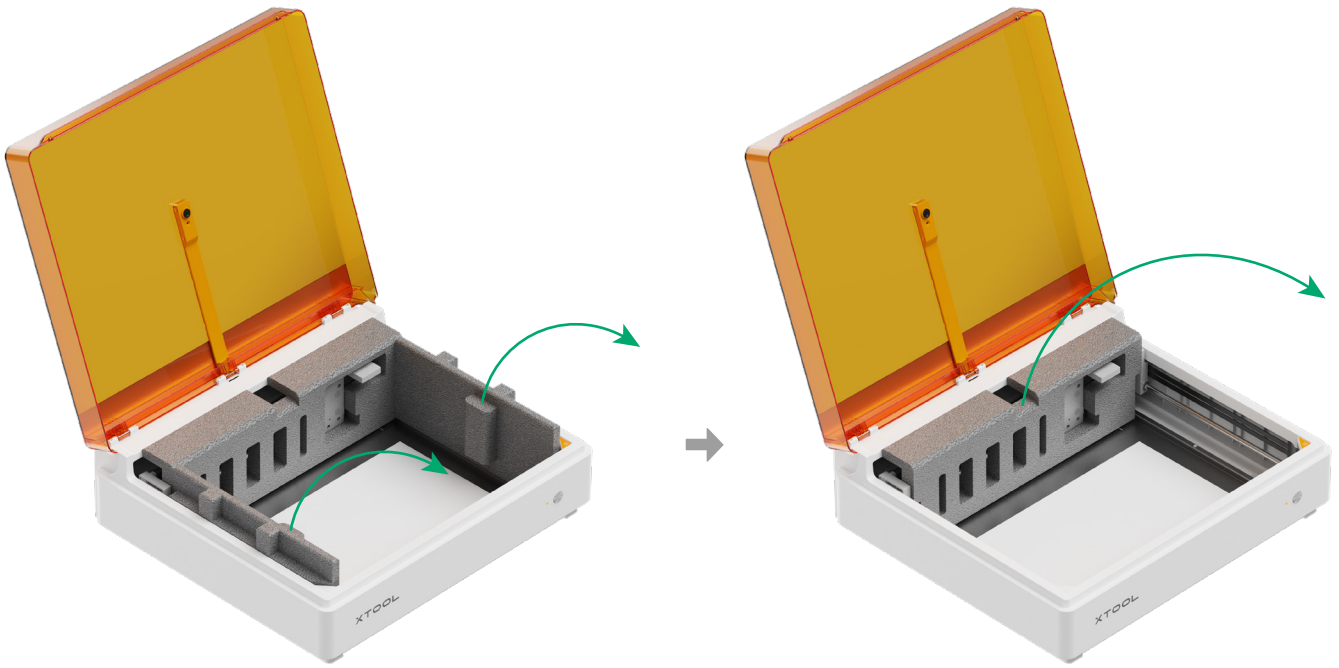
Preparativos

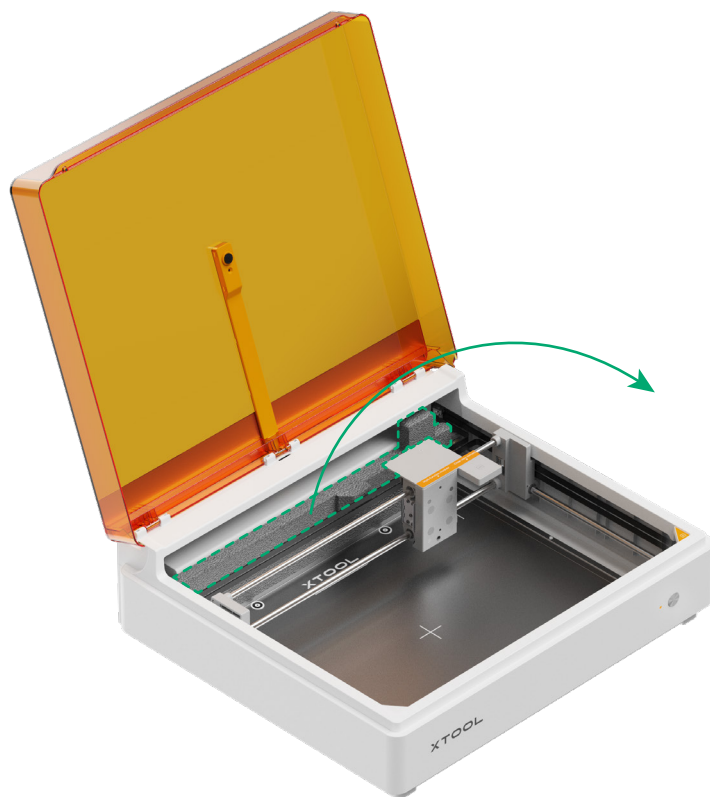


Recomenda-se que você coloque o aparelho sobre uma superfície de trabalho estável e plana.

1 Abra a tampa e retire as espumas e os itens que estão dentro do aparelho

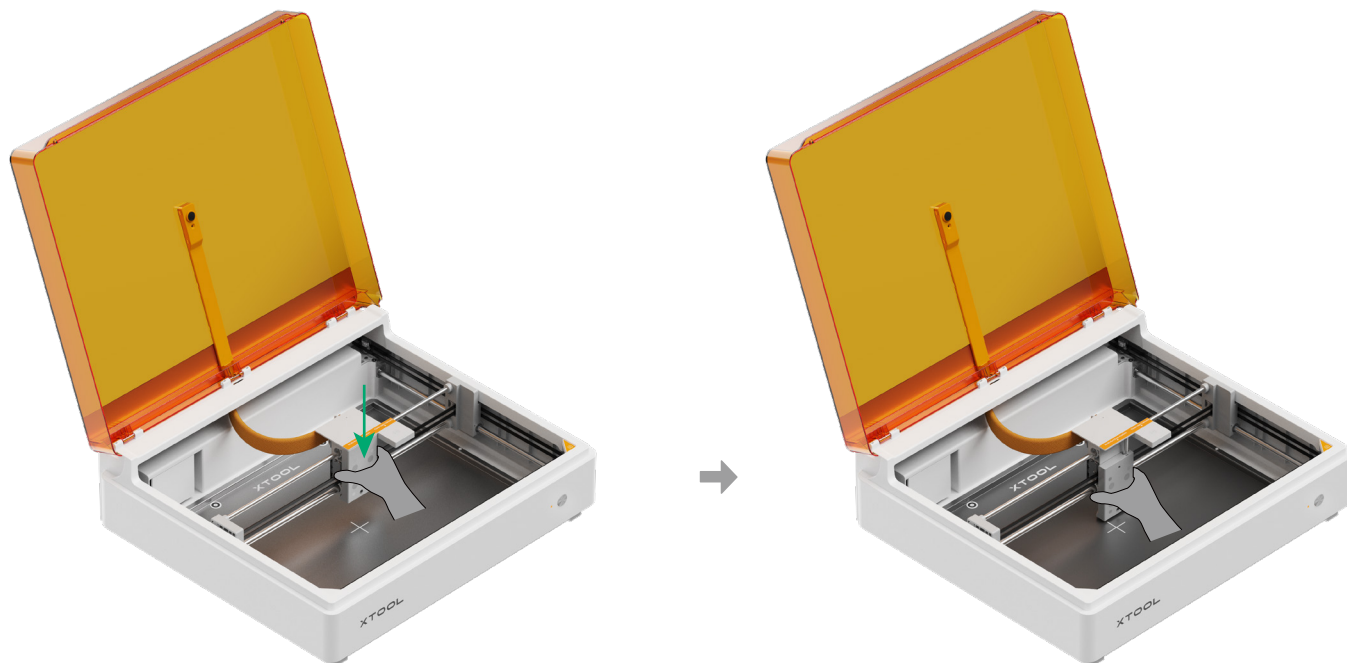


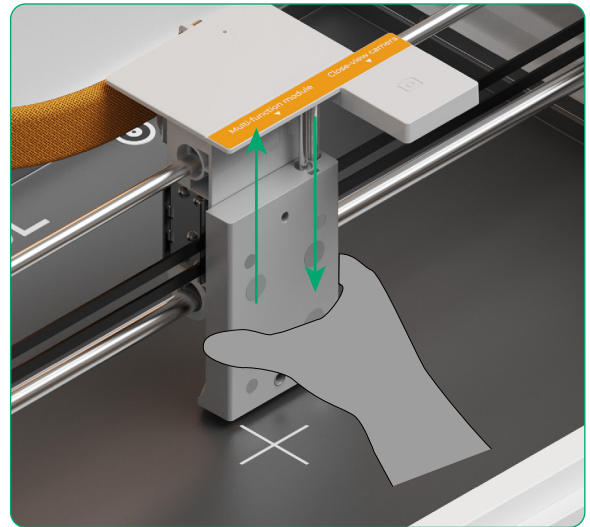
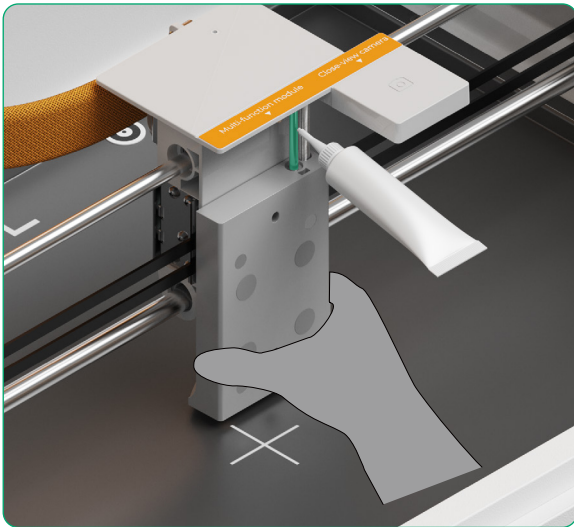




2 Aplique graxa nos eixos lineares dianteiro e traseiro do módulo de laser

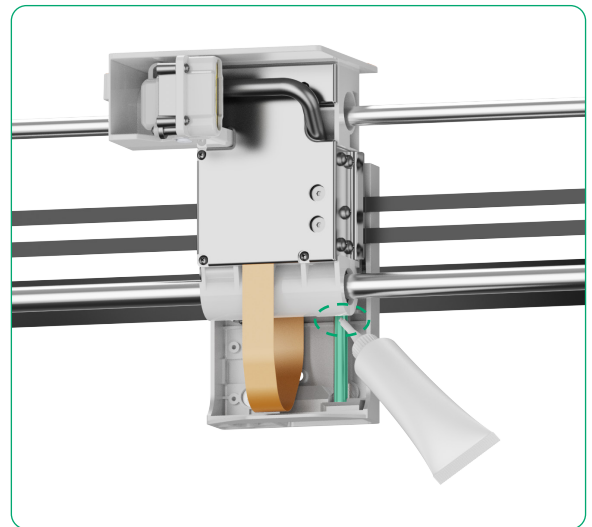
(1) Puxe a placa de suporte do módulo para baixo com uma mão e aplique graxa generosamente no eixo linear dianteiro.



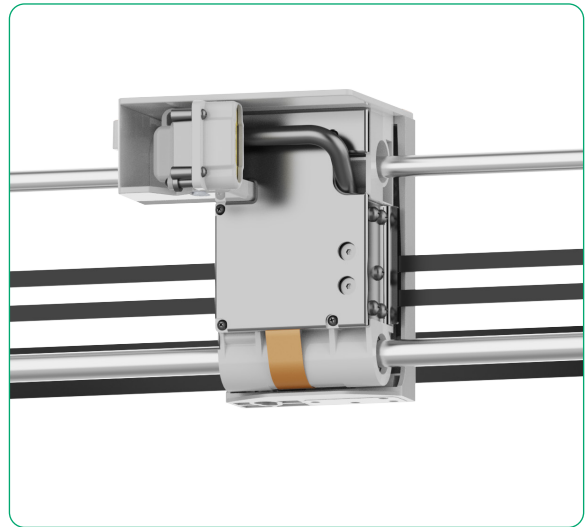
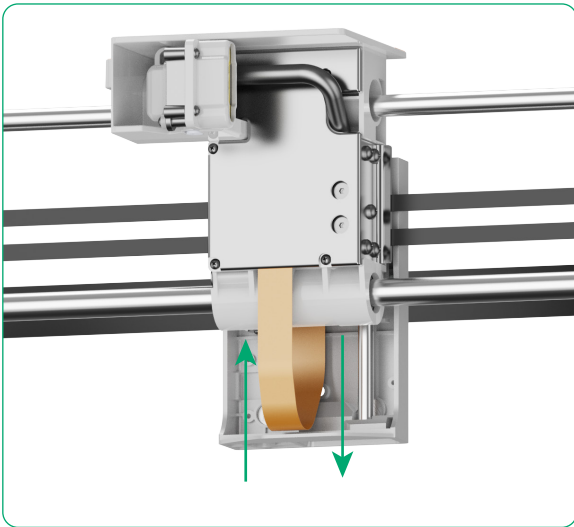


Ao aplicar graxa no eixo linear dianteiro de maneira uniforme, puxe a placa de fixação do módulo até o fim e solte a mão. Repita esse procedimento três vezes.

(2) Aplique graxa generosamente no eixo linear traseiro da mesma forma.



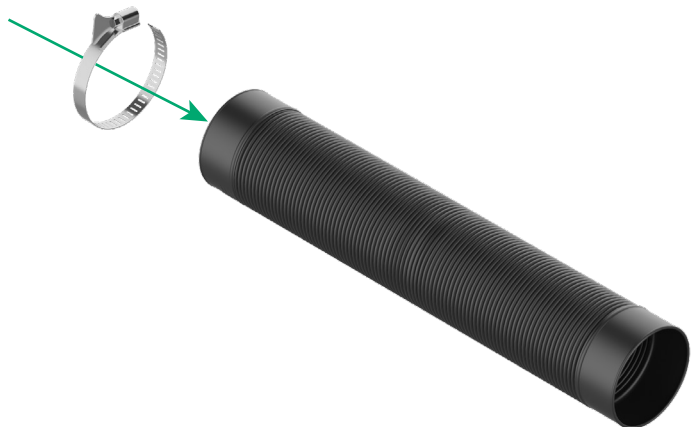
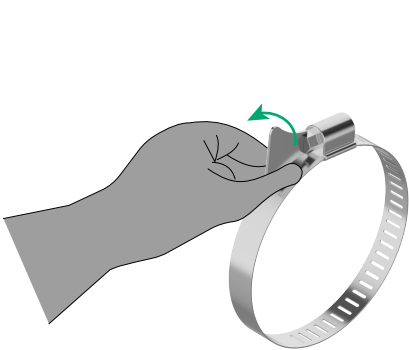
A parte superior dos eixos lineares traseiros deve ser totalmente revestida com graxa.



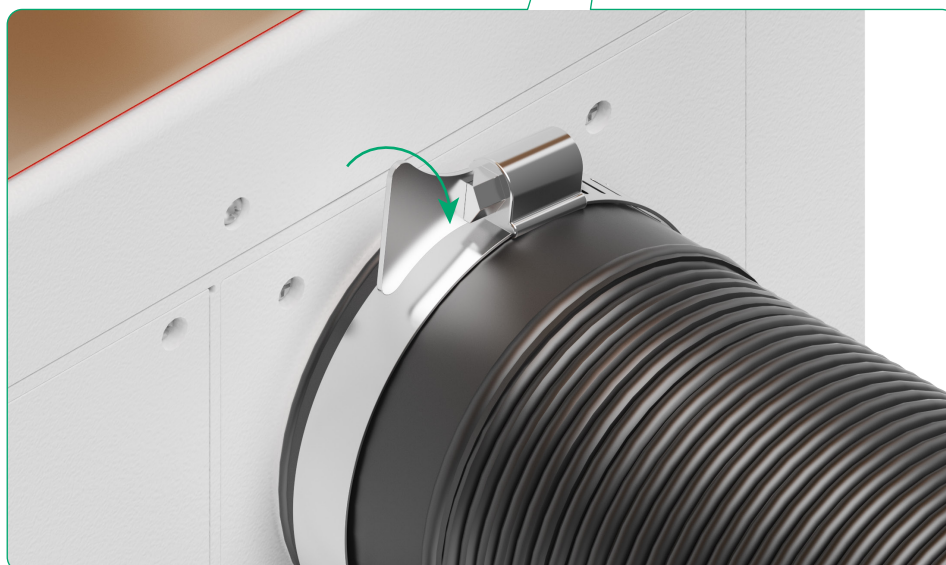
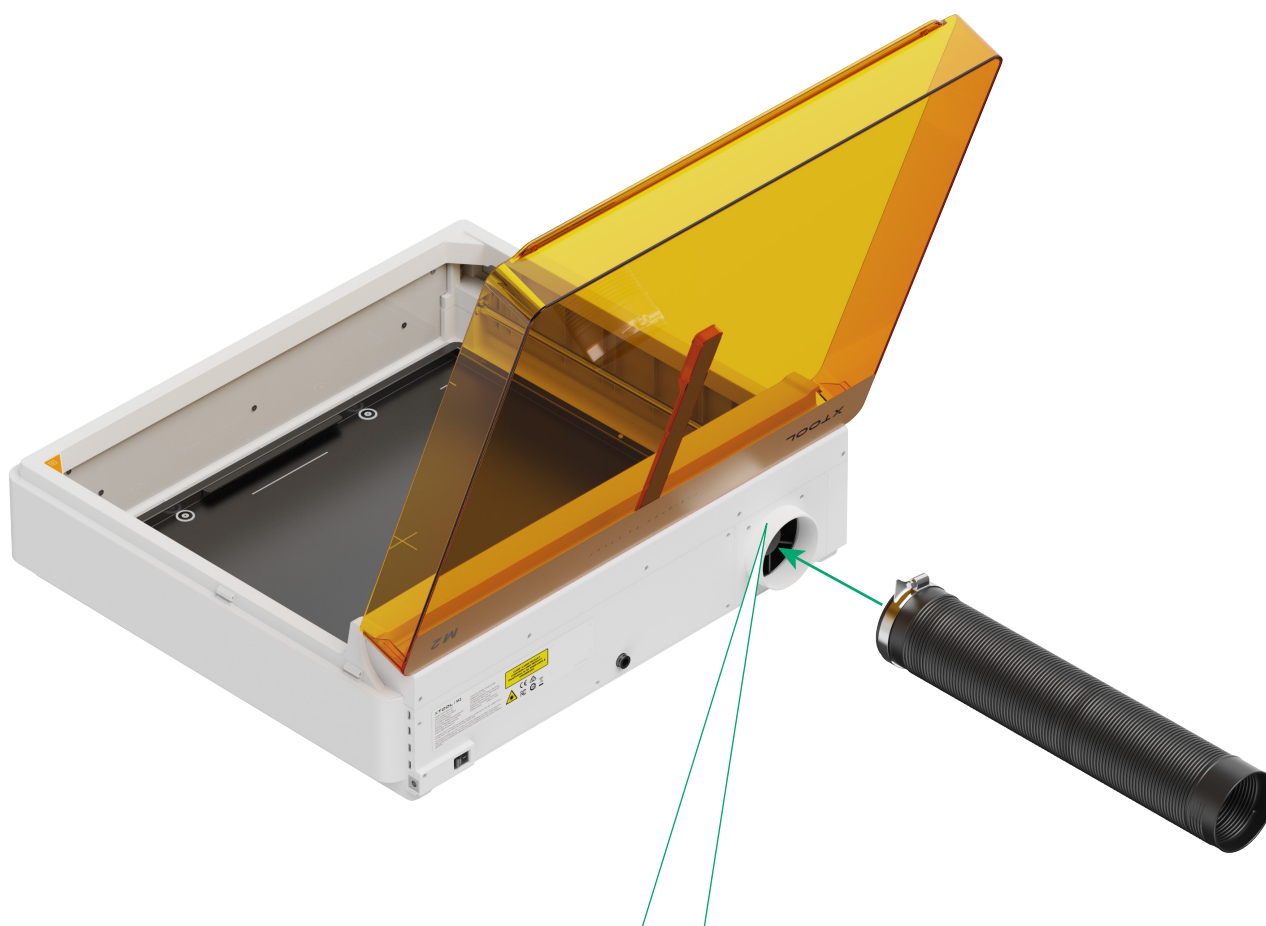
Ao aplicar graxa no eixo linear traseiro de maneira uniforme, puxe a placa de fixação do módulo até o fim e solte a mão. Repita esse procedimento três vezes.

3 Instale o tubo de exaustão de fumaça

(1) Solte a trava da braçadeira e instale-a no tubo de exaustão de fumaça.



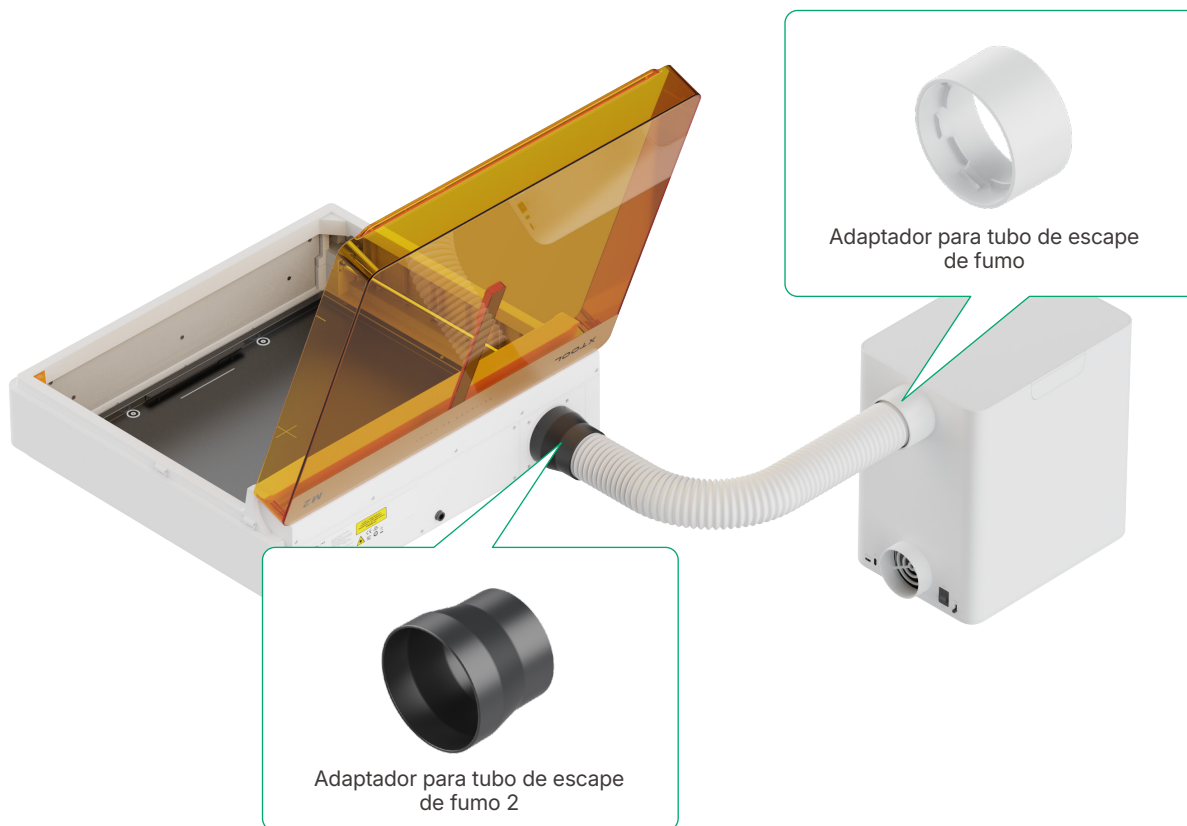
(2) Instale o tubo de exaustão de fumaça e aperte a trava da braçadeira.



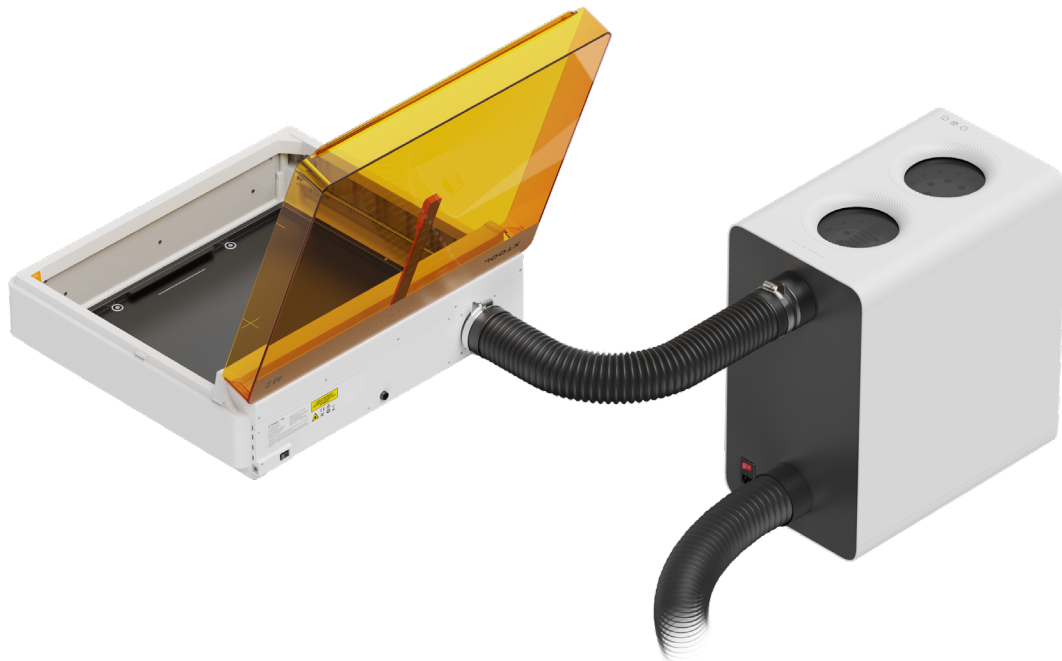


O aparelho pode produzir fumaça, poeira ou gases nocivos durante o funcionamento. Recomenda-se instalar o tubo de exaustão de fumaça e conectá-lo a um purificador de ar ou direcionar a saída de fumaça para fora da janela.

Expulse a fumaça pelo purificador de ar

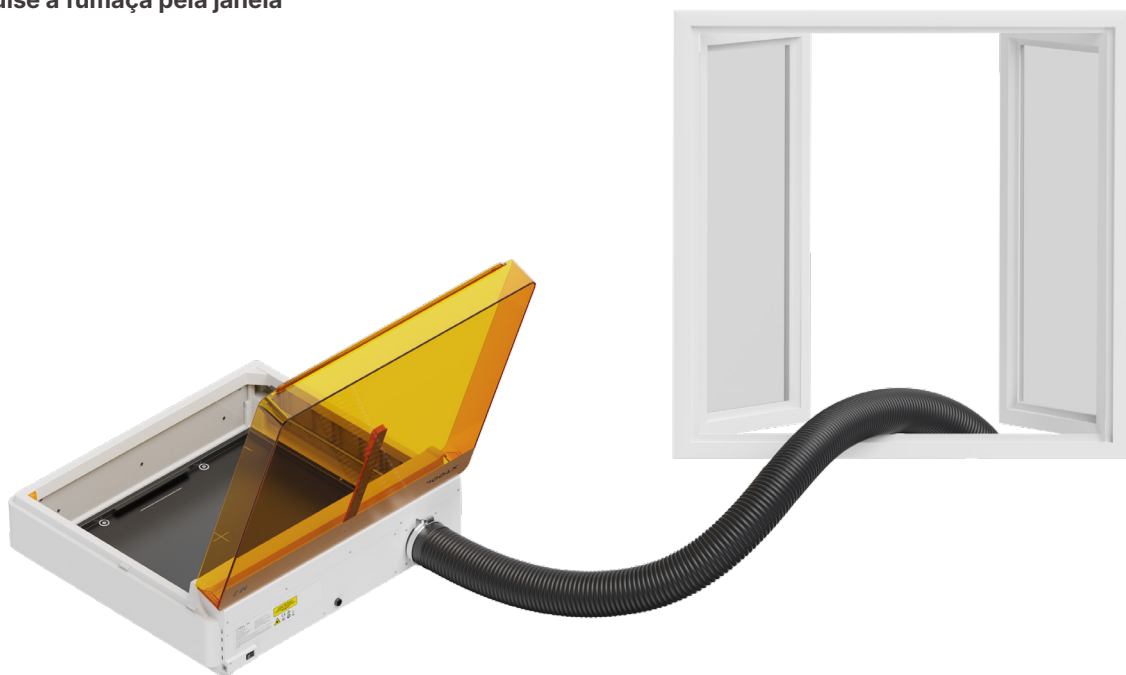


Se você comprou o purificador de fumaça de mesa, acesse support.xtool.com/replacement-parts?from=support_home e instale os adaptadores de tubo.



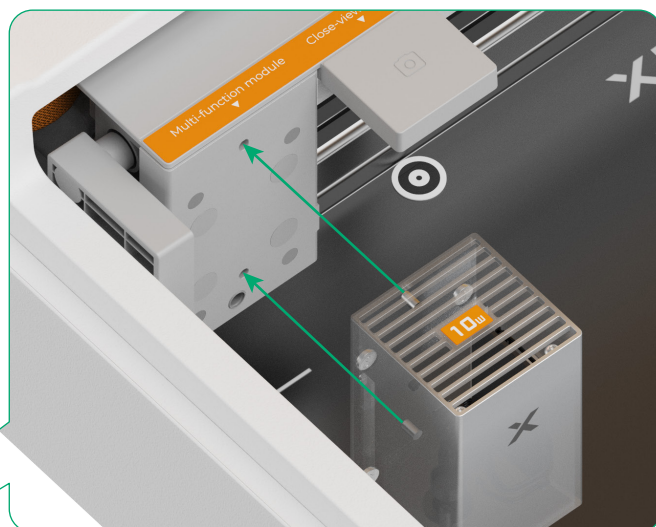
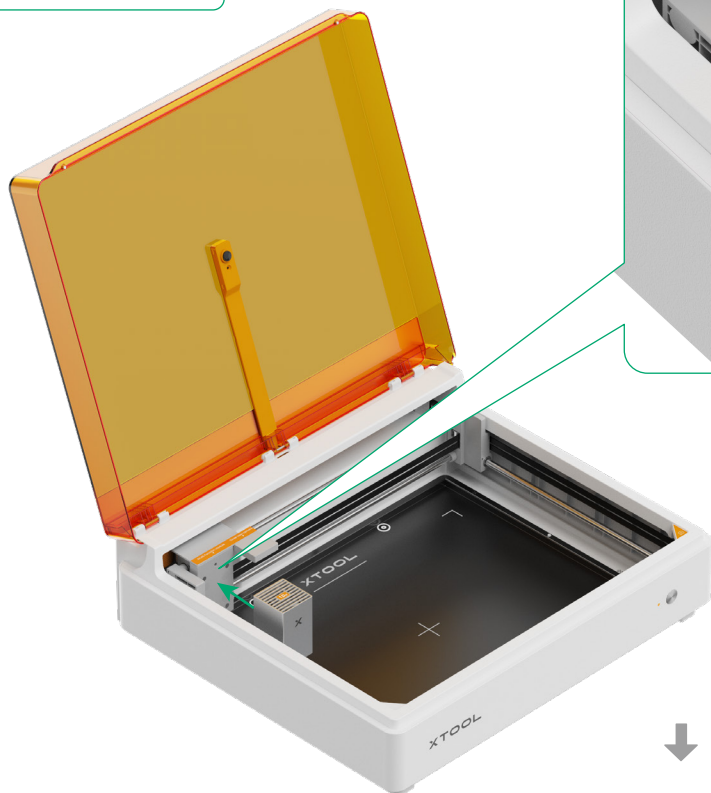
Para saber mais detalhes sobre o xTool SafetyPro™ AP2, acesse support.xtool.com/product/53.

Expulse a fumaça pela janela

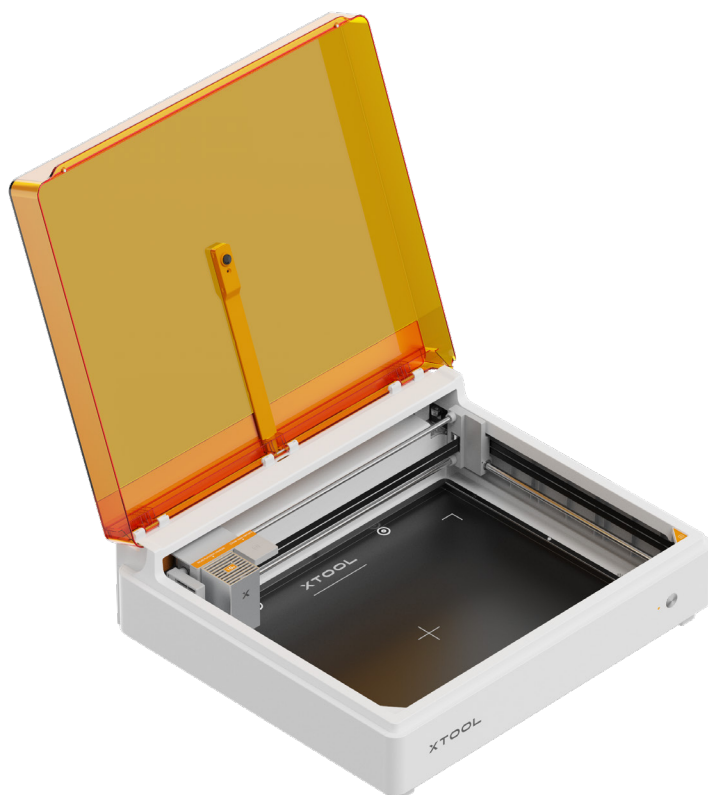


4 Instale o módulo de laser

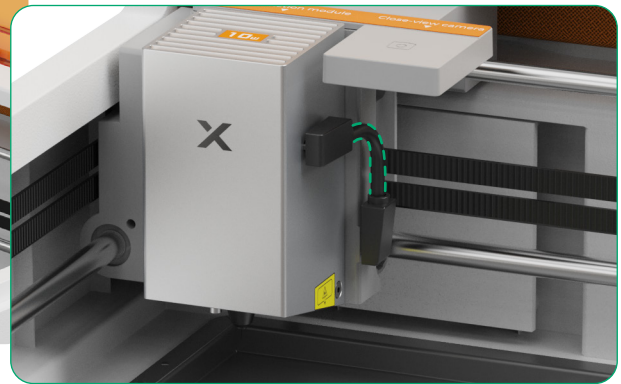
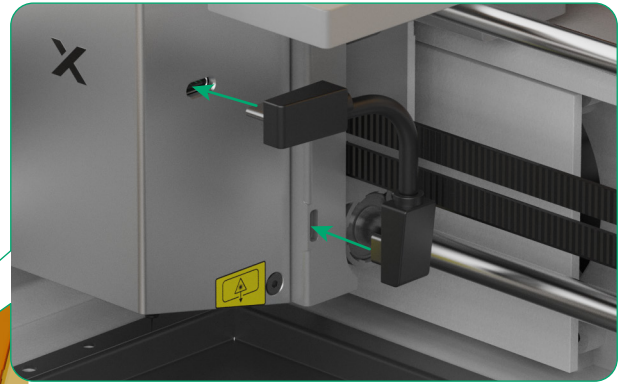
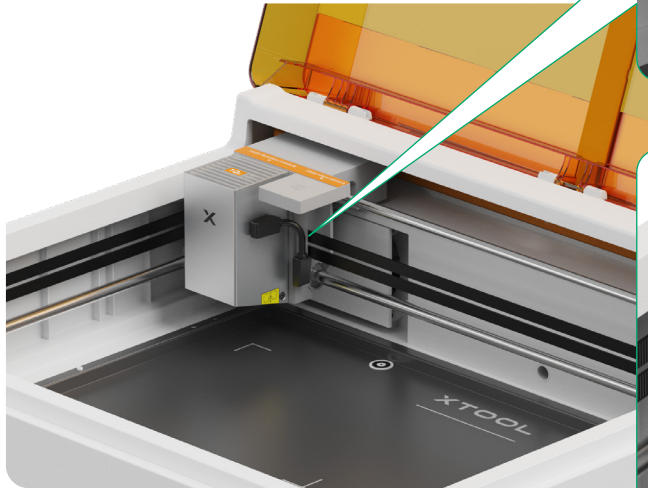
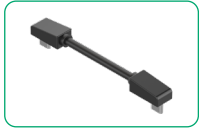
(1)



Ao instalar o módulo de laser, os dois pinos de posicionamento na parte traseira do módulo e o suporte do módulo multifuncional devem estar alinhados.

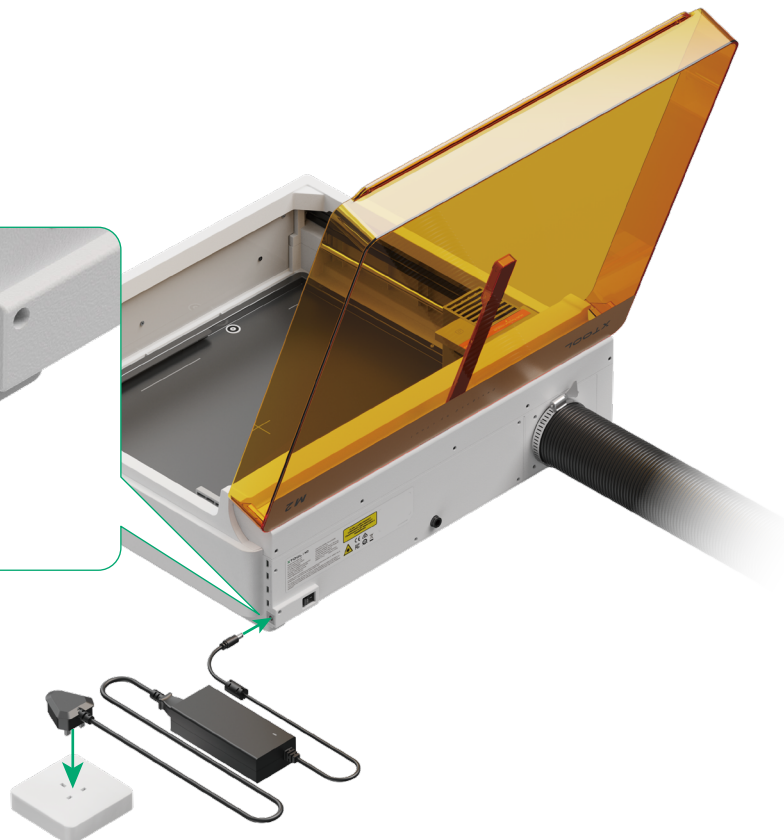
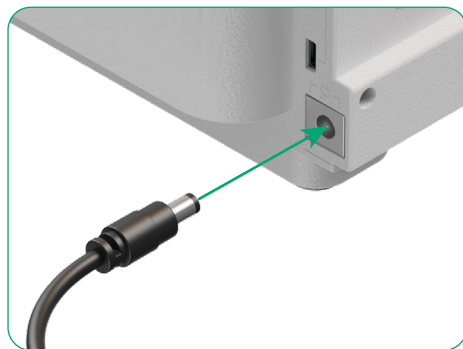
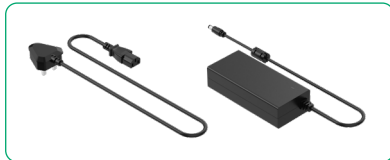


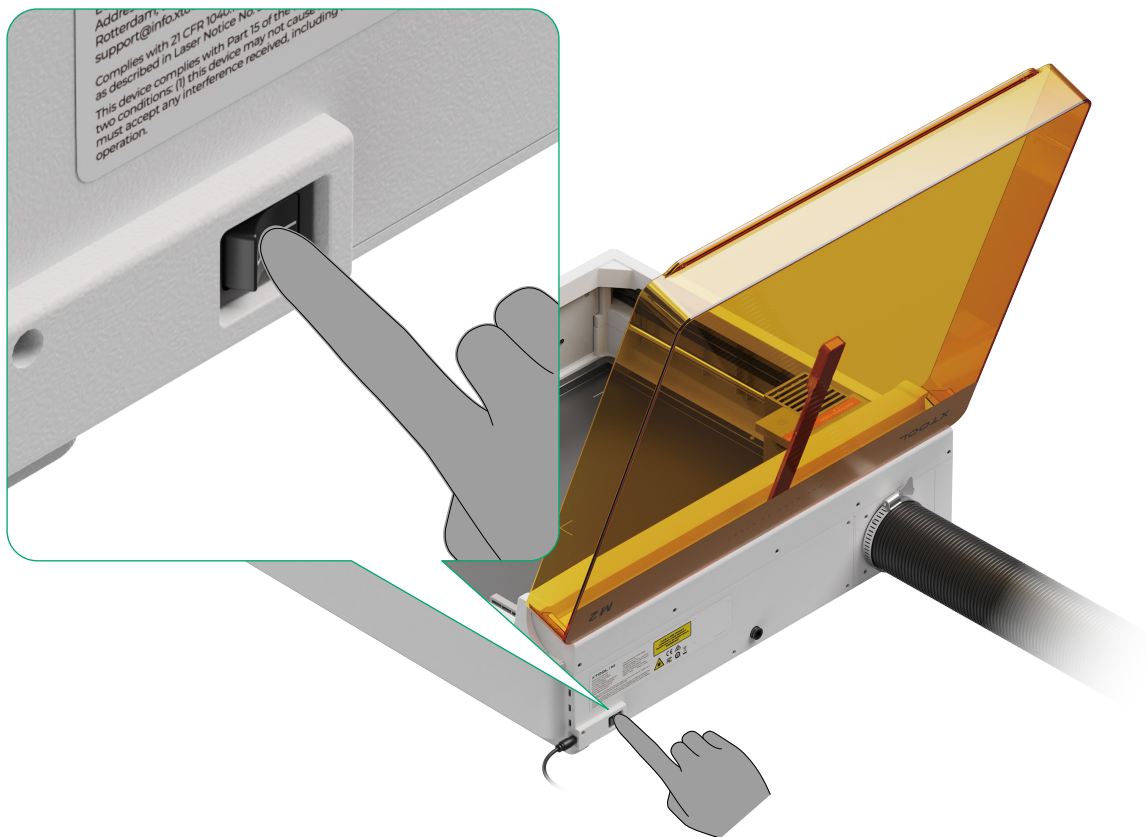
(2)



Certifique-se de que o cabo esteja posicionado próximo ao módulo de laser.

5 Conecte o aparelho a uma fonte de alimentação e ligue o interruptor





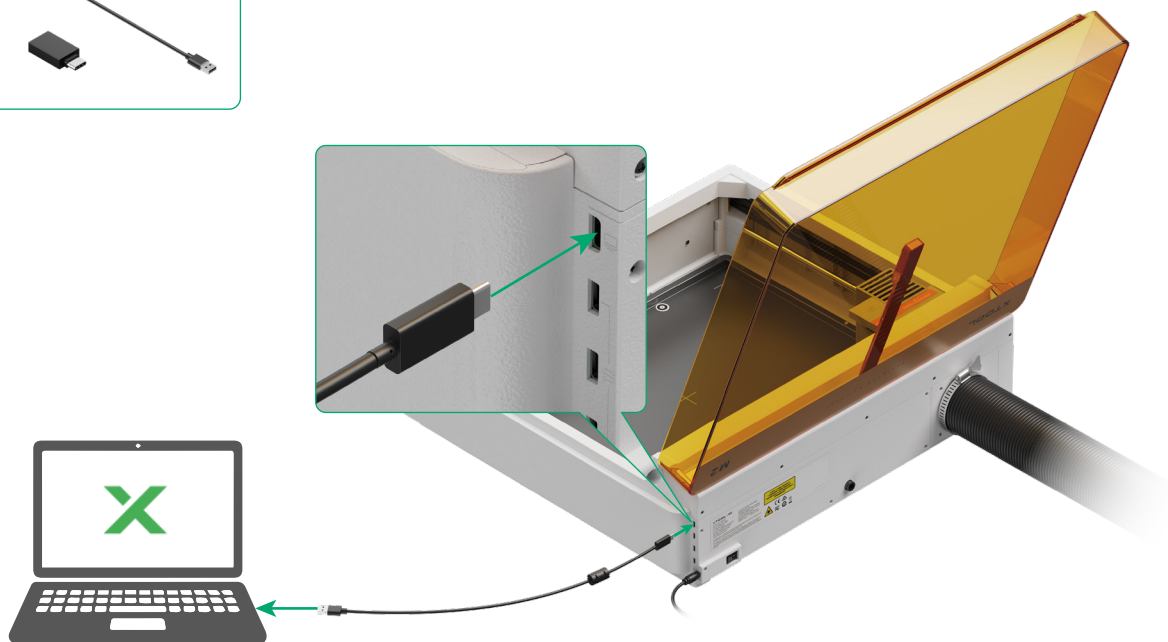
Utilizar xTool M2

1 Obtenha o software xTool



Aceda a [s.xtool.com/software](https://www.xtool.com/software) para obter o software xTool.

2 Ligue a xTool M2 ao computador



Para obter mais detalhes sobre como usar o xTool M2 com o software, acesse support.xtool.com/article/2807.
Para obter mais detalhes sobre o software e os projetos, acesse support.xtool.com/academy

Prenda o material

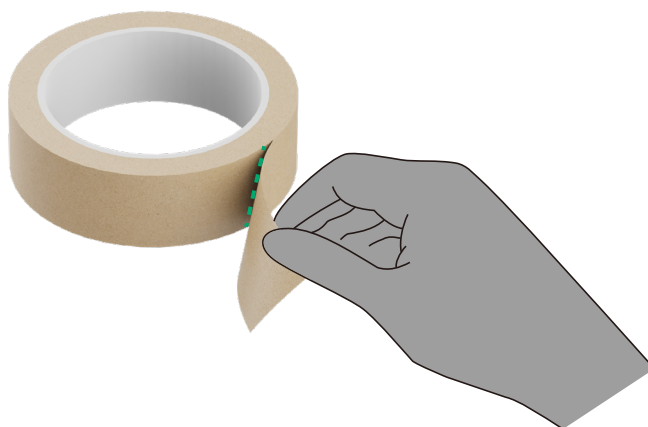


Antes de fixar o material, limpe a placa de base para garantir que sua superfície esteja lisa e nivelada. Isso evita que o material se deforme ou fique manchado devido a detritos ou manchas na placa de base.

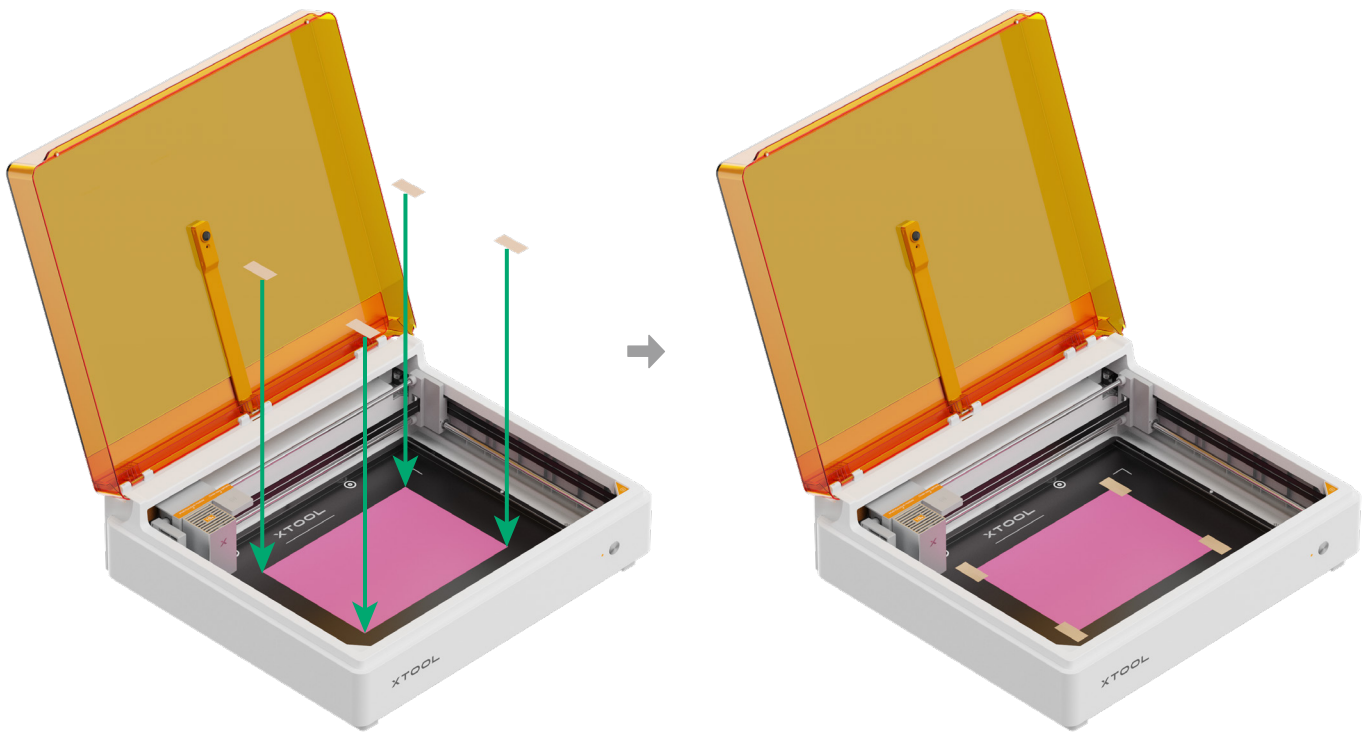
Impressão a jato de tinta ou gravação a laser em materiais com espessura de $0 < H \leq 1,5$ mm: fixe com fita adesiva



1

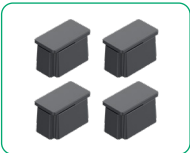


2 Prenda o material na placa de base com fita adesiva



Ao utilizar a impressão a jato de tinta, independentemente da espessura do material, recomenda-se fixá-lo com fita adesiva para evitar que o módulo de jato de tinta entre em contato com o material.

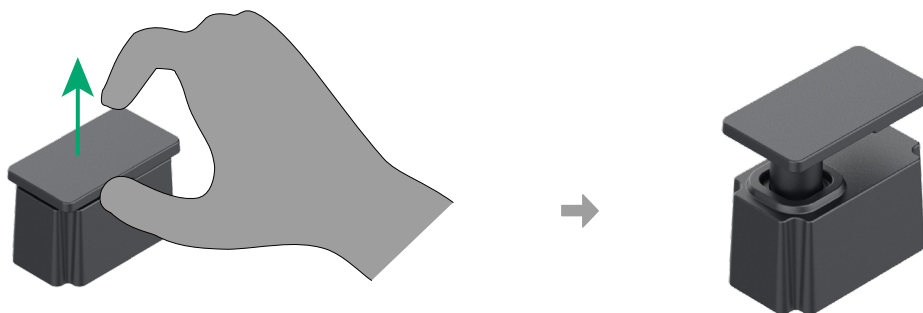
Corte a laser de materiais com espessura entre 0 e 6 mm: fixe-os com acessórios magnéticos



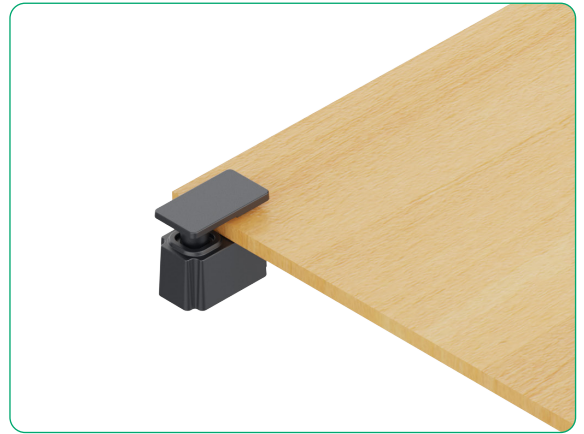
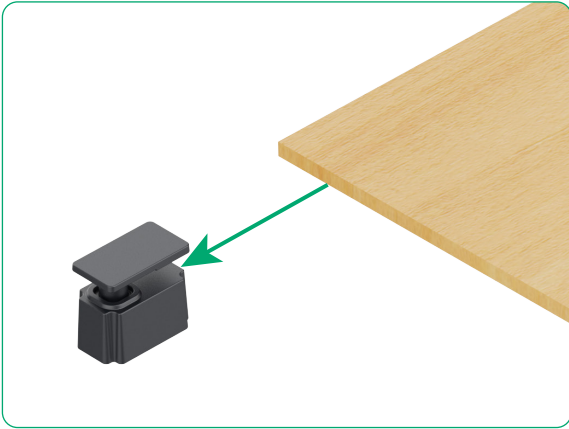
■ Para garantir melhores resultados de corte, levante o material com quatro fixadores magnéticos. Isso proporciona espaço suficiente para a exaustão da fumaça por baixo do material.

■ Para cortar materiais flexíveis (como papel, tecido fino etc.), prenda-os à placa de base usando fita adesiva ou um gabarito feito sob medida.

1



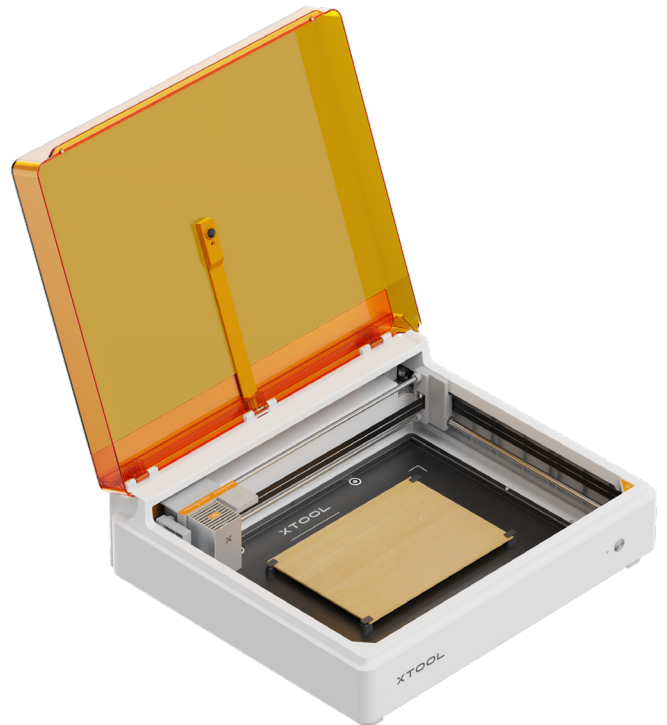
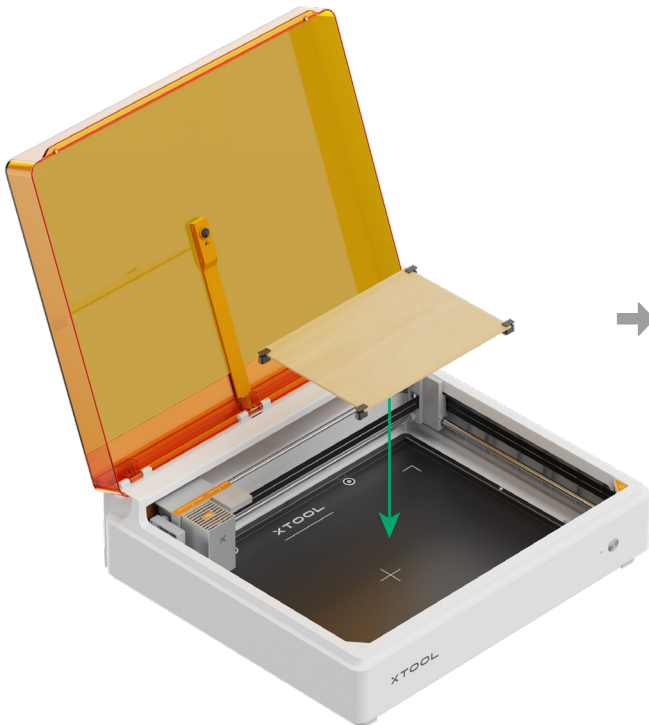
2



Instale os outros três suportes magnéticos da mesma maneira.

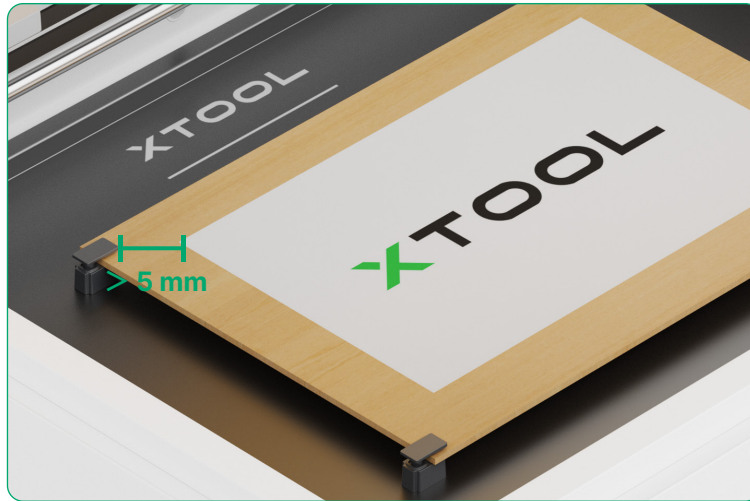


3





Para evitar que o feixe de laser danifique os dispositivos magnéticos, certifique-se de que as bordas dos objetos a serem processados mantenham uma distância mínima de 5 mm dos dispositivos magnéticos.

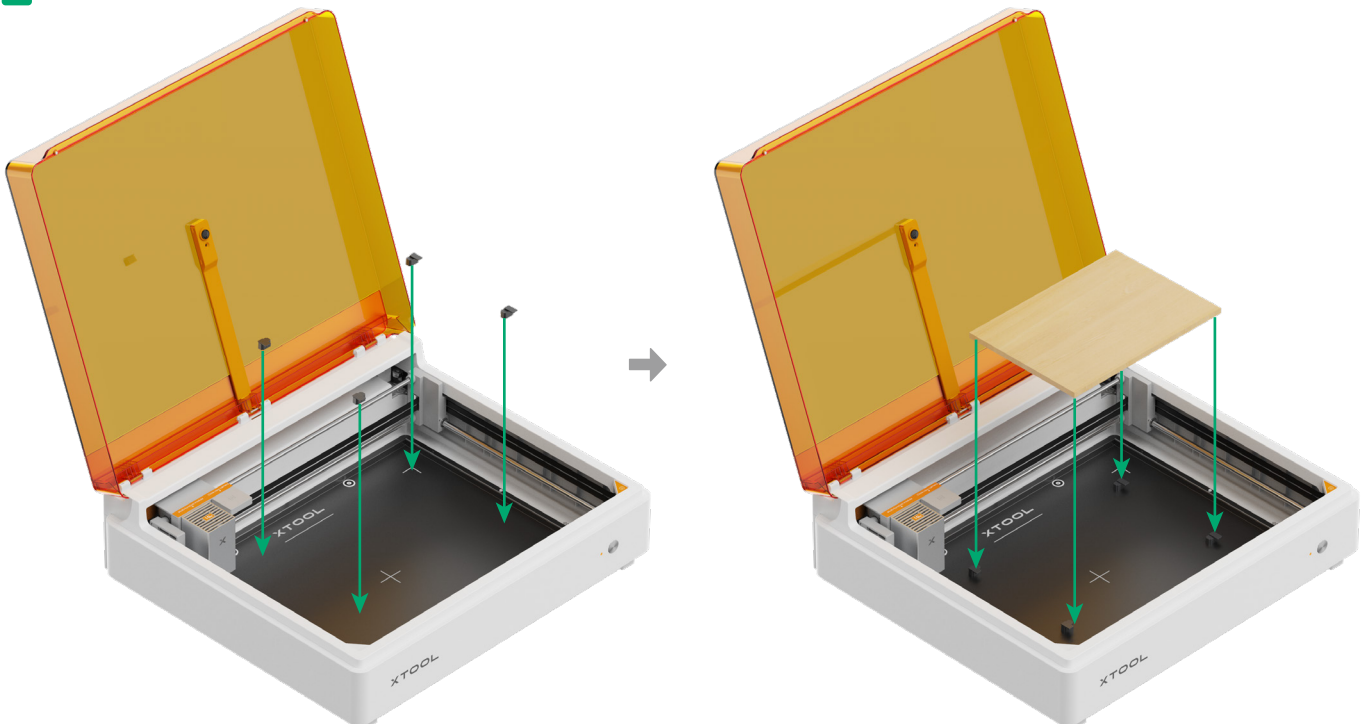


Corte a laser de materiais com espessura entre 6 mm e 16 mm: fixe-os com suportes magnéticos

1

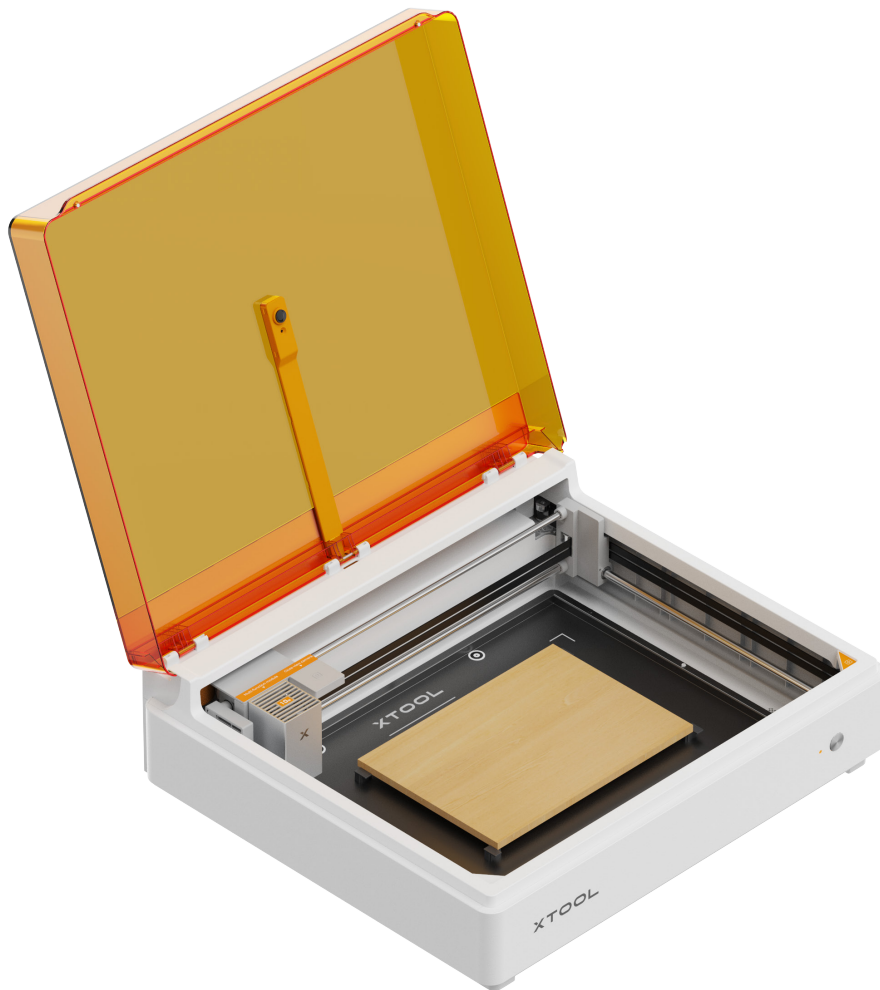


2





Não coloque o material a ser processado sobre a superfície superior do dispositivo magnético.



Gravação a laser em materiais curvos

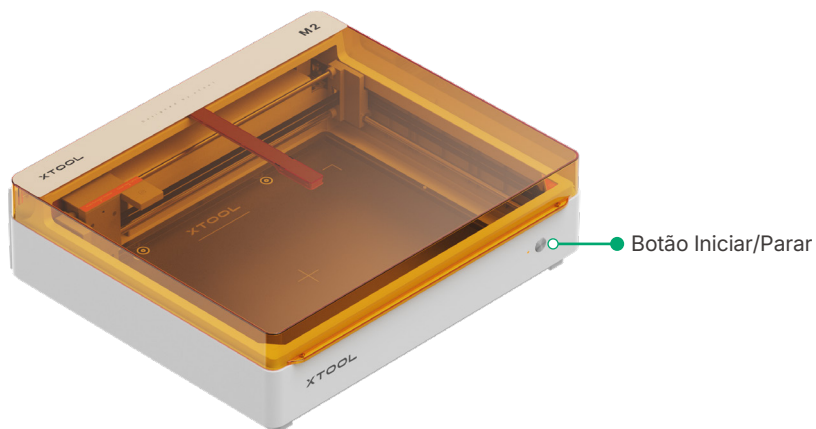
Para garantir medições de distância precisas, use fita adesiva ou um gabarito feito sob medida para fixar o material à placa de base.

Entenda o indicador e o botão Iniciar/Parar

Entenda o indicador

Status da campanha	Status do indicador	Status do dispositivo
/	Piscando lentamente em branco	Inicializando
/	Respirando branco	Modo de suspensão
/	Piscando em azul	Configuração da rede
/	Azul liso	Aguarde, o dispositivo não está conectado ao software
/	Luz amarela piscando lentamente	Enquadramento
/	Amarelo sólido	Focalização
/	Amarelo sólido	Automatização
/	Piscando em verde lentamente	Processamento
/	Verde sólido	Processamento suspenso
/	Roxo liso	Atualização do firmware
/	Piscando lentamente em roxo	Calibrando
Soando uma vez	/	Tampa fechada
Soando uma vez	Branco liso	Aguarde, o dispositivo se conectou ao software
Soando uma vez	Verde sólido	Pronto para trabalhar
Tocando três vezes	/	Ocorre uma exceção
Continuando a tocar	Piscando rapidamente em vermelho	Detectadas exceções de chamadas secundárias e terciárias

Entenda o funcionamento do botão Iniciar/Parar



Status do dispositivo	Status do botão ao pressionar brevemente	Status do botão ao pressionar longamente	Status do botão ao pressionar duas vezes
em modo de espera	/	/	Executar processamento offline
em modo de espera	/	Insira a configuração de rede	Executar processamento offline
Entrar no modo de suspensão	Ligue o dispositivo e a luz de preenchimento acende	Ligue o dispositivo e a luz de preenchimento acenderá	Ligue o dispositivo e a luz de preenchimento acenderá
Configuração da rede	/	Sair da configuração de rede	/
Entre na automação	/	Automação de saída	/
Comece a montar a moldura	/	Enquadramento de saída	/
Pronto para processamento	Iniciar o processamento	Cancelar processamento	/
Processando...	Processamento suspenso	Cancelar processamento	/
Processamento suspenso	Continuar o processamento	Cancelar processamento	/
Calibração	/	Cancelar calibração	/

Manutenção

Faça a manutenção do dispositivo

1 Limpe a base

Métodos de limpeza

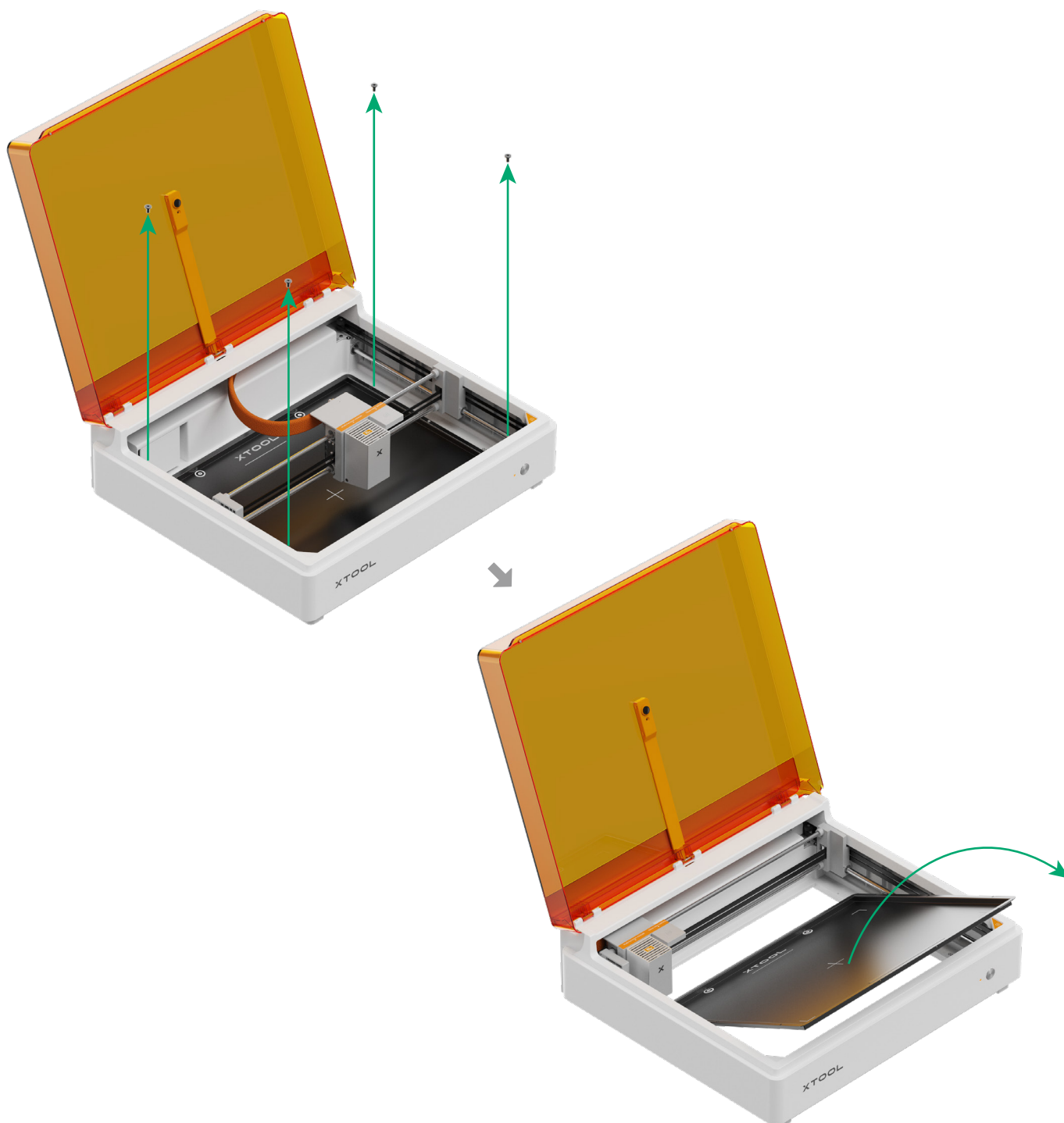


Chave de fenda sextavada



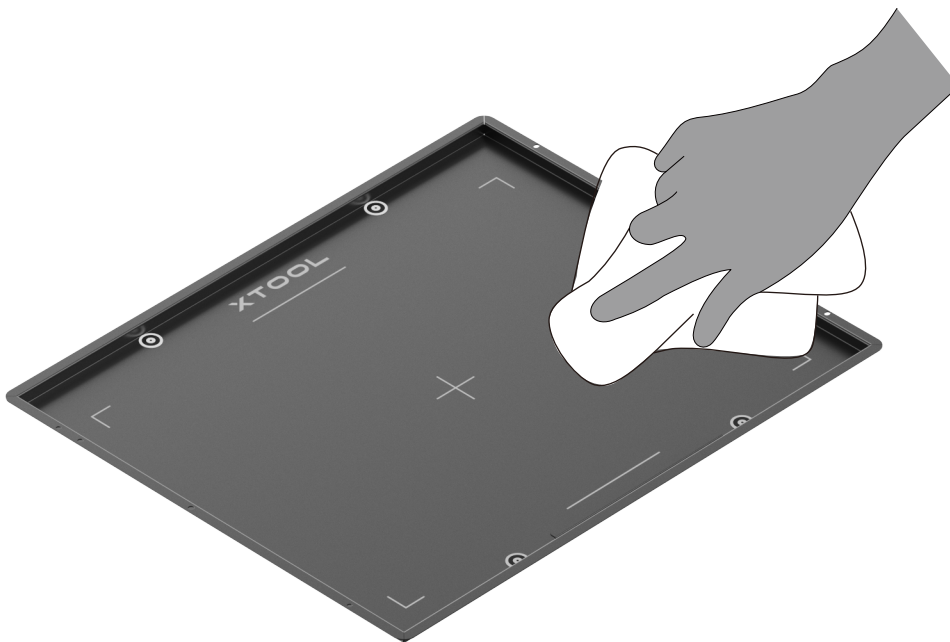
Limpe regularmente os resíduos do aparelho para evitar que fiquem presos no ventilador, bloqueiem a exaustão e possam causar um incêndio.

(1) Desligue o dispositivo e remova a placa de base.



(2) Molhe um pano de limpeza em detergente e limpe a base.

(3) Seque a base com um pano seco ou um lenço de papel.



2 Limpe o exaustor



Limpar o exaustor pode:

■ Mantenha a eficiência de refrigeração: a limpeza do exaustor influencia sua velocidade de rotação e seu efeito de refrigeração. O excesso de poeira e sujeira no aparelho obstrui o fluxo de ar e reduz a eficiência da dissipação de calor, causando o superaquecimento do aparelho e prejudicando seu funcionamento adequado.

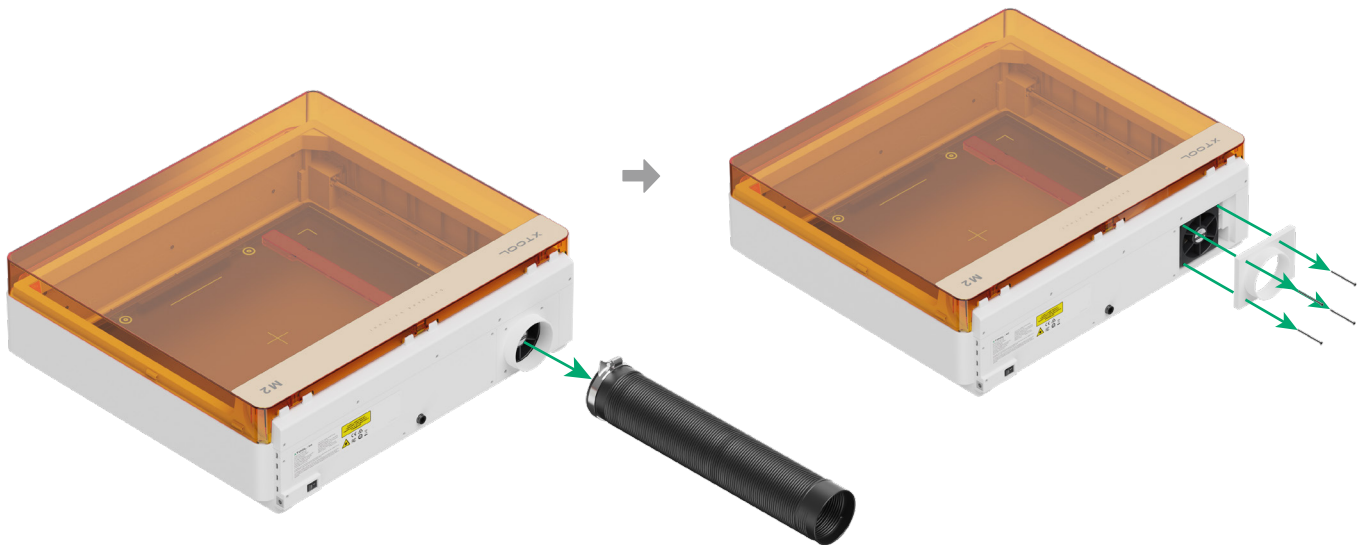
■ Prolongar a vida útil: Manter o exaustor limpo evita o desgaste prematuro. O pó e a sujeira podem causar uma rotação irregular, aumentando o desgaste e reduzindo a vida útil do exaustor.

Etapas de limpeza

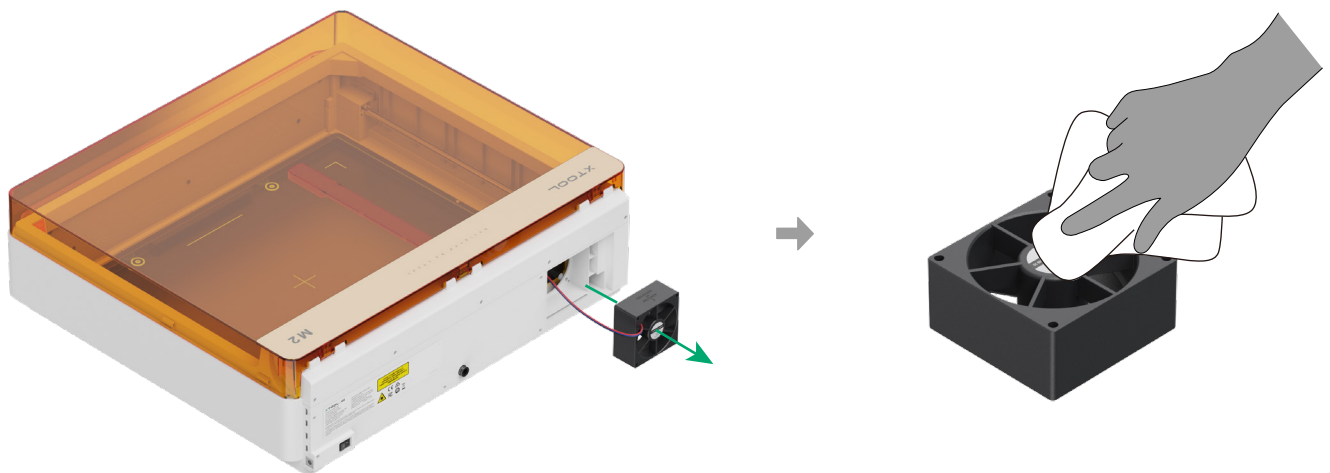
(1) Desligue o aparelho e remova o tubo de exaustão de fumaça e sua tampa.



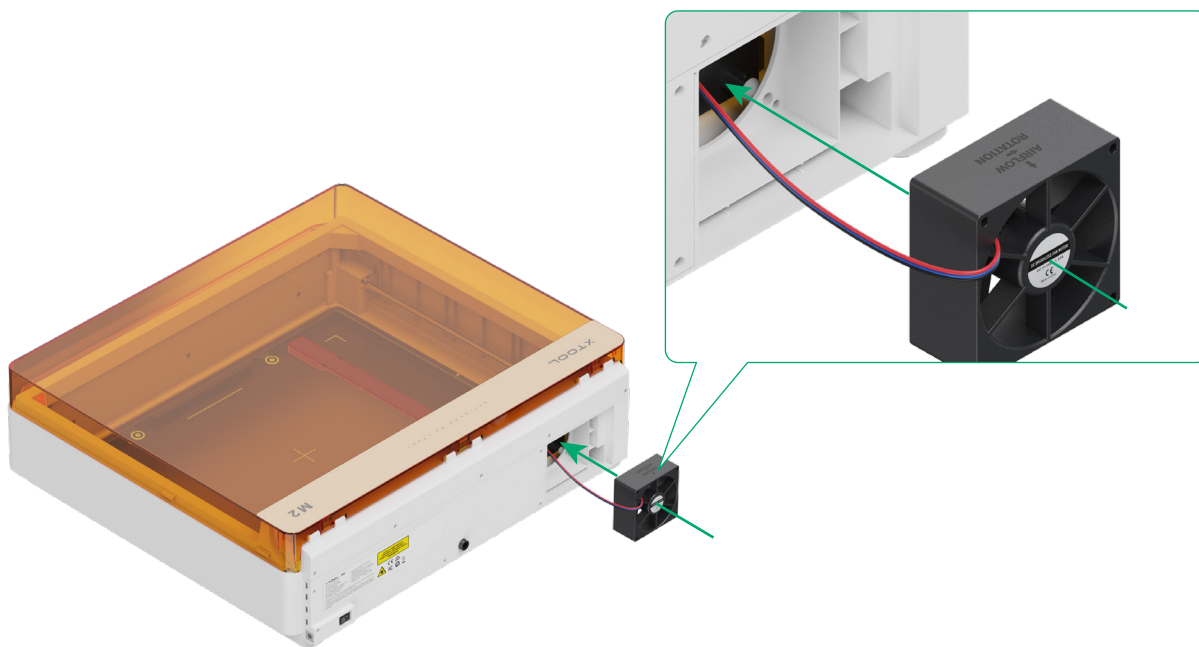
Chave de fenda Philips
(não incluída na embalagem)



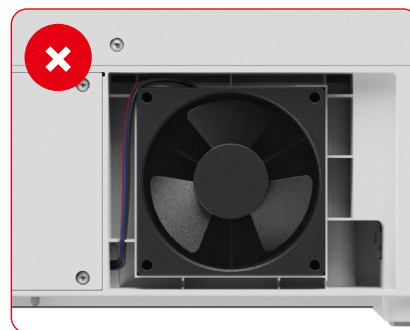
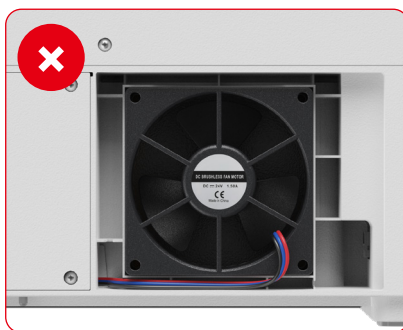
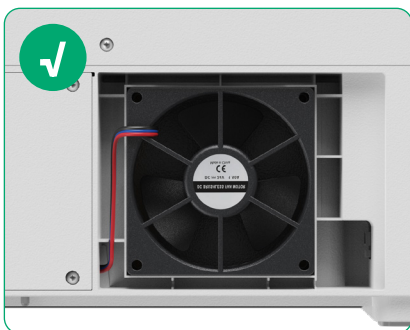
(2) Use um lenço de papel ou um cotonete umedecido com água limpa ou álcool para limpar o ventilador.



(3) Reinstale o exaustor de acordo com a marca de direção do fluxo de ar, certificando-se de que o ar seja direcionado para fora do aparelho.

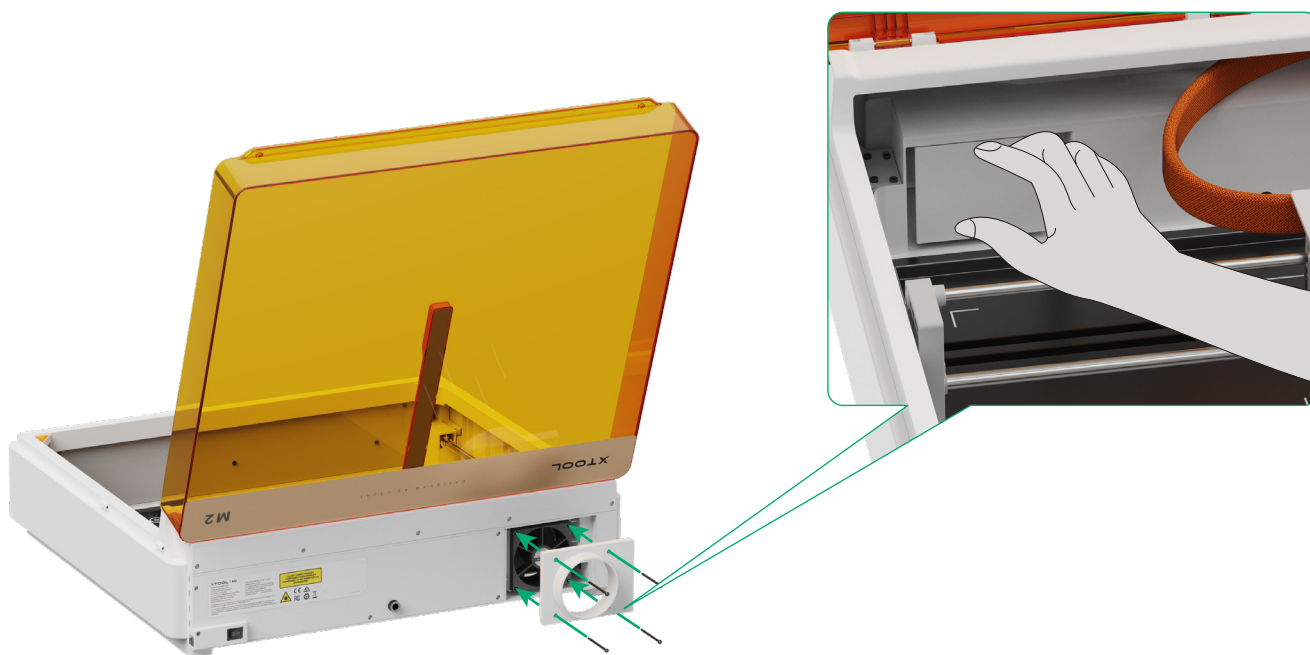


- Certifique-se de desconectar o cabo da placa de controle principal durante a limpeza.
- Certifique-se de reconectar o cabo com firmeza após a limpeza e evite puxá-lo com força excessiva.



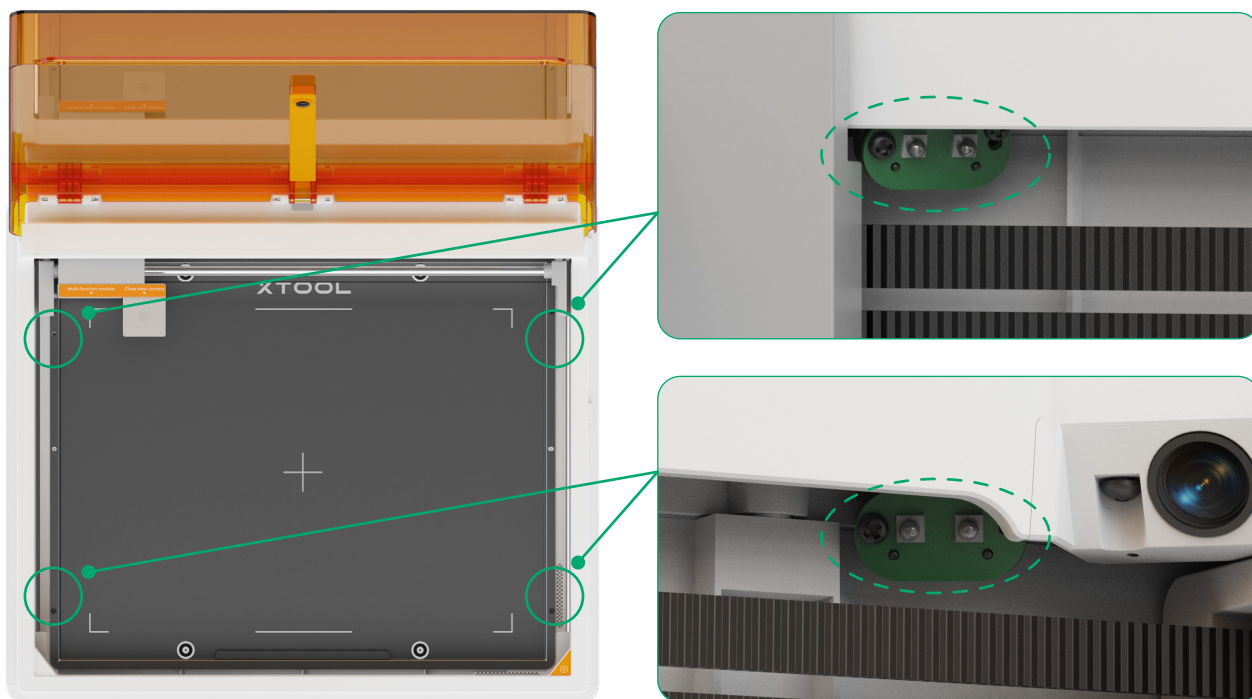
(4) Recoloque o tubo de exaustão de fumaça no aparelho. Caso contrário, os feixes de laser podem vazarem e você pode se machucar nas mãos se tocar no ventilador.

Ao instalar a tampa do tubo de escape, segure a tampa interna com a mão ao mesmo tempo.



3 Limpe a luz de preenchimento

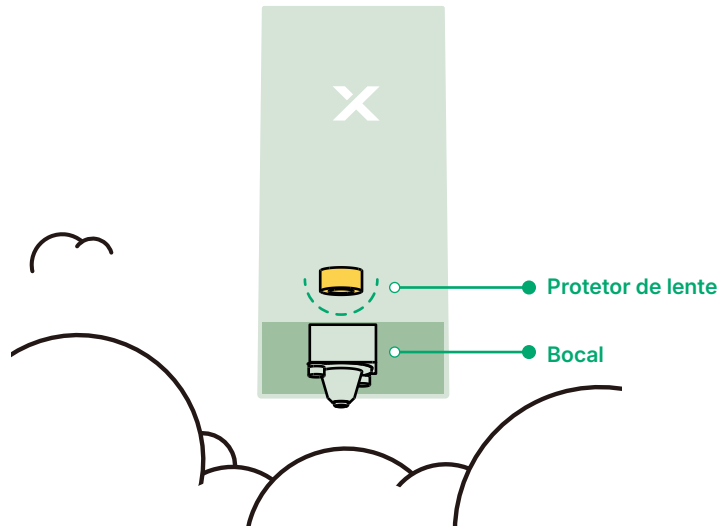
- Limpe regularmente a poeira da luz de preenchimento para evitar superaquecimento e queima da lâmpada.
- Evite usar toalhas excessivamente molhadas para limpar a luz de preenchimento, pois a umidade excessiva pode penetrar no aparelho e causar um curto-circuito no circuito elétrico.



Faça a manutenção do módulo de laser

1 Limpe o protetor da lente e o bico

O processamento a laser costuma produzir uma grande quantidade de fumaça, o que pode sujar o protetor da lente ou obstruir o bico. Se não forem limpos em tempo hábil, a potência do laser pode diminuir e o módulo do laser pode ser danificado.



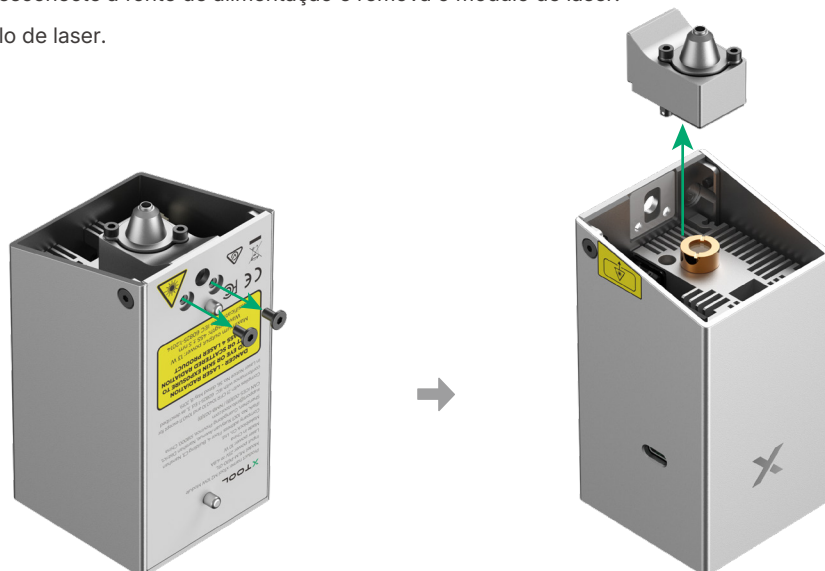
Manutenção

- Evite arranhões: a superfície do protetor de lente é frágil e pode arranhar-se facilmente. Ao instalar, substituir ou limpar o protetor de lente, tenha muito cuidado e evite que objetos pontiagudos entrem em contato com ele.
- Ambiente de trabalho: Condições ambientais adversas podem acelerar o envelhecimento e o desgaste do protetor de lente. Portanto, mantenha o interior do dispositivo seco, livre de poeira e gases corrosivos, e certifique-se de que o exaustor esteja funcionando corretamente.
- Verificação regular: Verifique regularmente se o protetor de lente está bem fixado no lugar. Se estiver solto ou deslocado, ajuste-o e fixe-o imediatamente.
- Limpeza regular: O protetor de lente pode acumular poeira, sujeira ou outras impurezas que reduzem a taxa de transmissão do laser. É necessário limpá-lo regularmente.
- Substituição regular: um protetor de lente muito desgastado pode reduzir a taxa de transmissão do laser ou até mesmo causar falhas no aparelho. É necessário substituí-lo regularmente, levando em conta o uso do aparelho e o desgaste do protetor de lente.

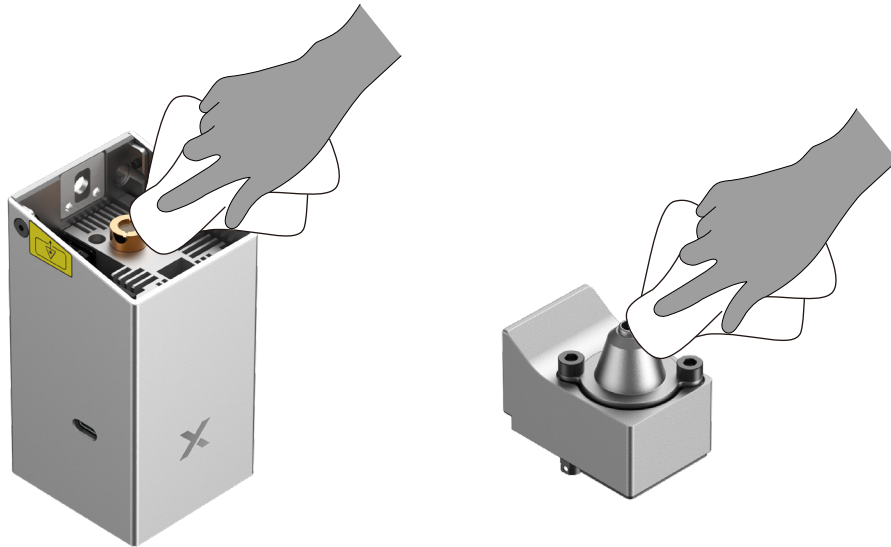
Etapas de limpeza

Quando o software exibir um lembrete de limpeza, siga as etapas para limpar o protetor da lente e o bico.

- (1) Desligue o aparelho, desconecte a fonte de alimentação e remova o módulo de laser.
- (2) Retire o bico do módulo de laser.



(3) Use um pano que não solte fiapos ou um cotonete umedecido com álcool para limpar, nessa ordem, o protetor da lente e o bocal.



Com o sistema de assistência por ar ativado, é possível limpar o módulo de laser com menor frequência.

2 Limpe o exaustor

Limpar o exaustor pode:

- Evite o superaquecimento e proteja o módulo de laser. Durante o processamento, o módulo de laser gera uma grande quantidade de calor. O ventilador auxilia na dissipação do calor, mantendo a temperatura de operação do módulo de laser dentro de uma faixa segura. Se o ventilador acumular poeira em excesso ou ficar obstruído, isso levará a uma diminuição na eficiência da dissipação de calor, e o módulo de laser poderá ser danificado devido ao superaquecimento.
- Evite falhas elétricas ou riscos de incêndio. O acúmulo de poeira não só prejudica a dissipação de calor, como também aumenta o risco de falhas elétricas ou curtos-circuitos, especialmente em ambientes com altas temperaturas. A limpeza do ventilador reduz o acúmulo de poeira, diminui os riscos potenciais e garante o funcionamento seguro do dispositivo.

Etapas de limpeza



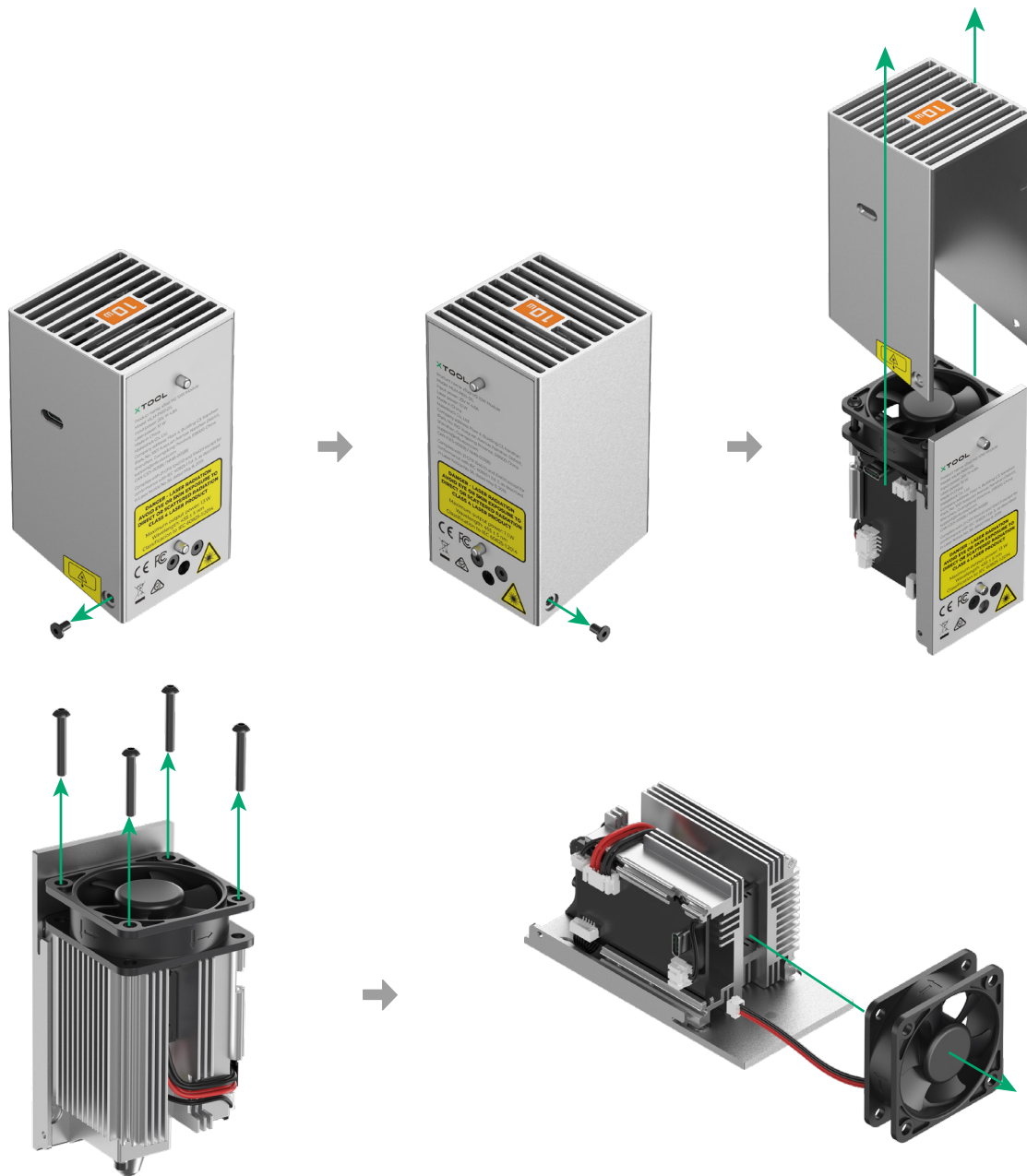
- Certifique-se de desconectar o cabo da placa de controle principal durante a limpeza. Evite usar toalhas excessivamente molhadas, pois a umidade excessiva pode penetrar no aparelho e causar um curto-circuito no circuito elétrico, o que pode danificar a placa de controle principal do laser.
- Certifique-se de reconectar o cabo com firmeza após a limpeza e evite puxá-lo com força excessiva.



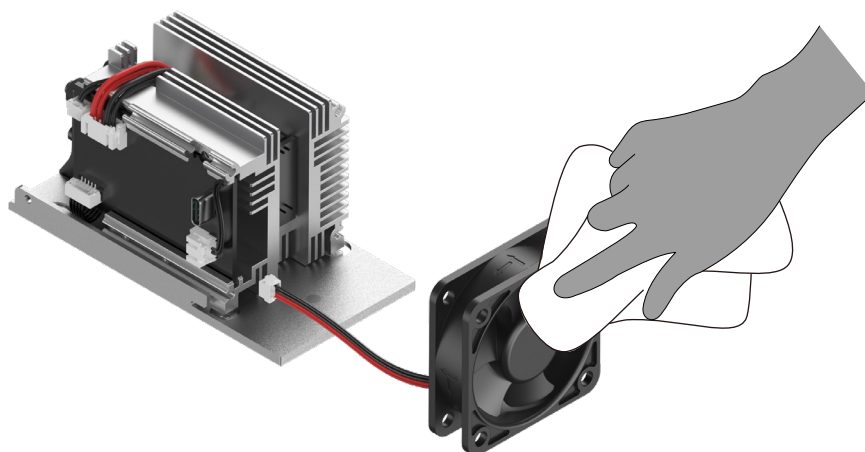
Chave de fenda sextavada

(1) Desligue o aparelho, desconecte a fonte de alimentação e remova o módulo de laser.

(2) Retire o exaustor do módulo de laser.



(3) Use um pano que não solte fiapos ou um cotonete umedecido com água limpa ou álcool para limpar o ventilador.



Para obter mais detalhes sobre a manutenção da xTool M2, acesse support.xtool.com/product/93.

Use o módulo de jato de tinta CMYK xTool M2 com a xTool M2

Clique aqui e acesse support.xtool.com/article/2817

Use o acessório rotativo xTool 3 Lite com o xTool M2

Clique aqui e acesse support.xtool.com/article/2920

XTOOL