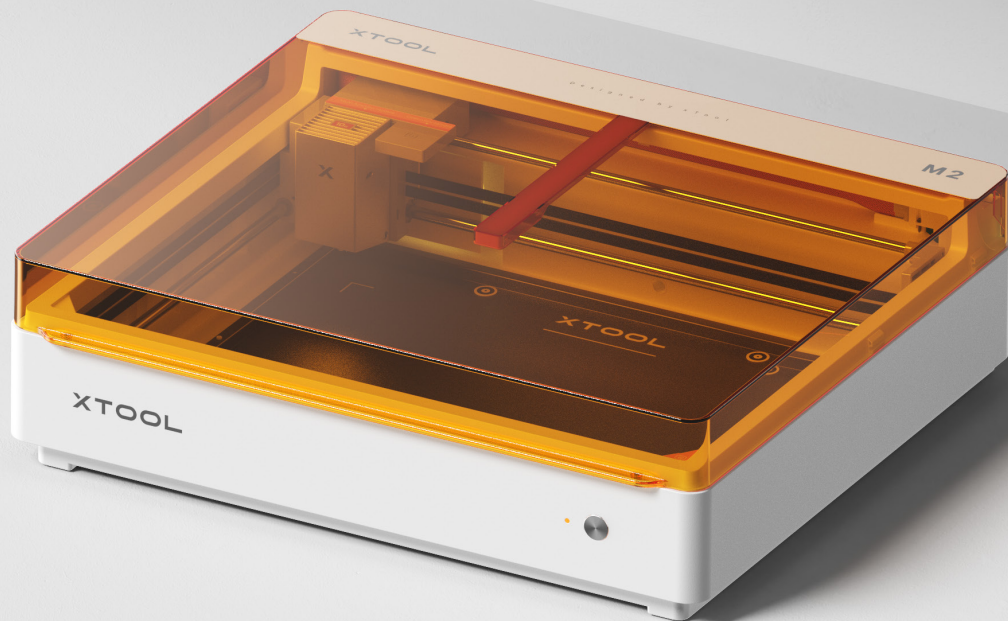


XTOOL | M2

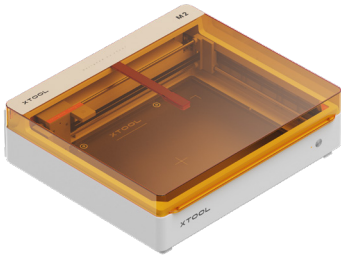
빠른 시작 가이드



항목 목록	01
xTool M2 살펴보기	03
준비 사항	04
xTool M2 사용	14
자재를 고정하십시오	15
표시등과 시작/정지 버튼 이해하기	20
유지보수	22
xTool M2와 함께 xTool M2 CMYK 잉크젯 모듈을 사용하세요	30
xTool M2와 함께 xTool 로터리 어태치먼트 3 Lite를 사용하세요	30

항목 목록

xTool M2



xTool M2



모듈 연결 케이블



전원 어댑터 및 케이블



USB 케이블 및 어댑터



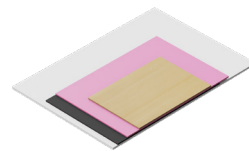
연기 배출 파이프



클램프



윤활유



자재 팩



자석 고정 장치



육각 드라이버



마스킹 테이프



나사 M3*6



사용 설명서



안전 지침

레이저 모듈



xTool M2 CMYK 잉크젯 모듈



xTool M2 CMYK 잉크젯 모듈



잉크 카트리지



하단 캡



보습액



하단 캡 고정 브라켓



나사



캘리브레이션 카드 (A5)

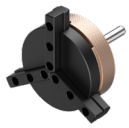


페라이트 코어



사용자 매뉴얼

xTool 로터리 연결키트 3 Lite



조오 척



원통형 조오



T자형 조오



연장형 조오

척 연결 부품



전원 모듈



주 받침판



지지 모듈



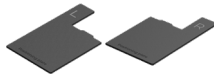
스터드 부품



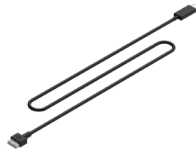
레이저 보호막



수평 레이저 방출 홀더



포지셔닝 플레이트



장치 연결 케이블



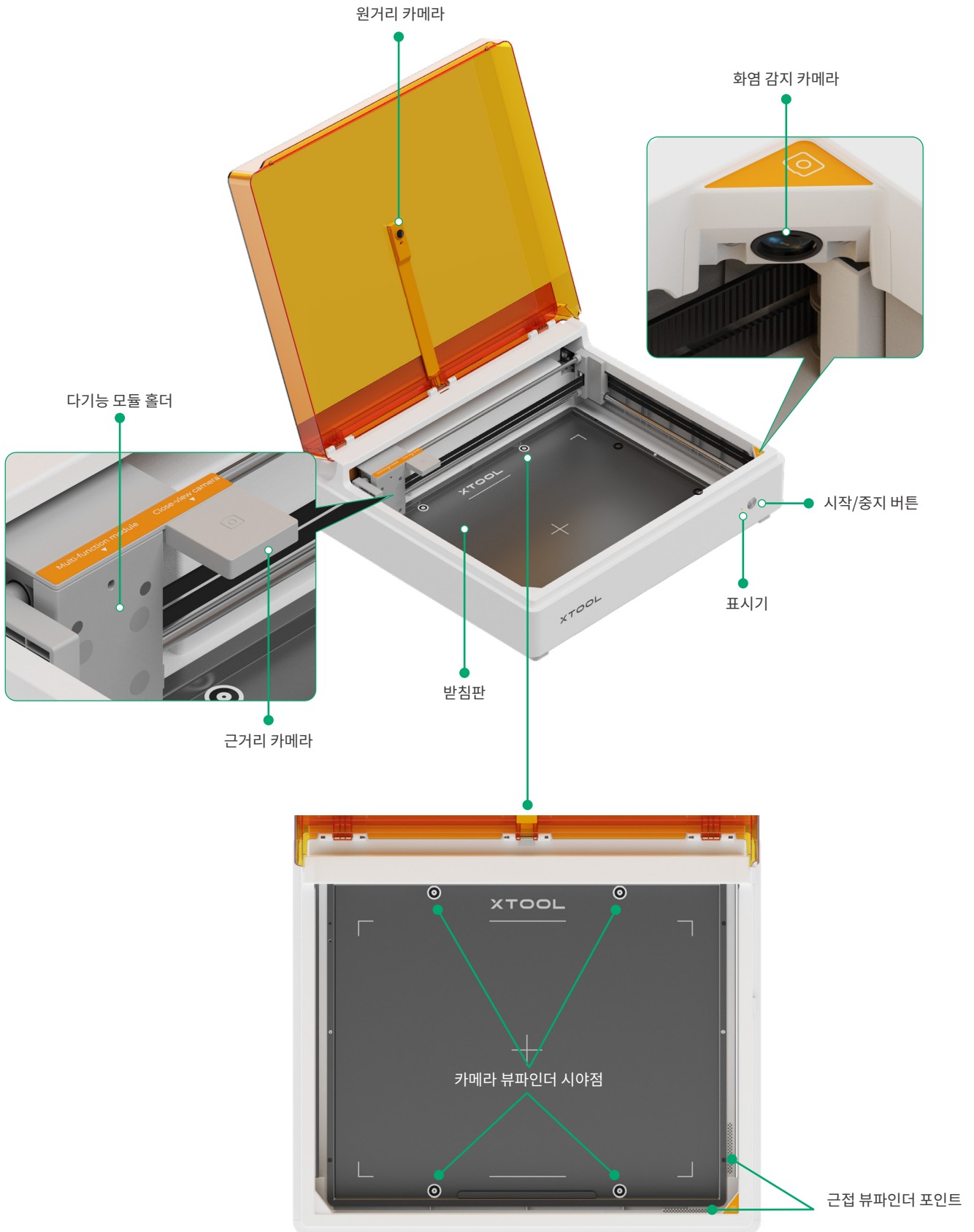
줄자

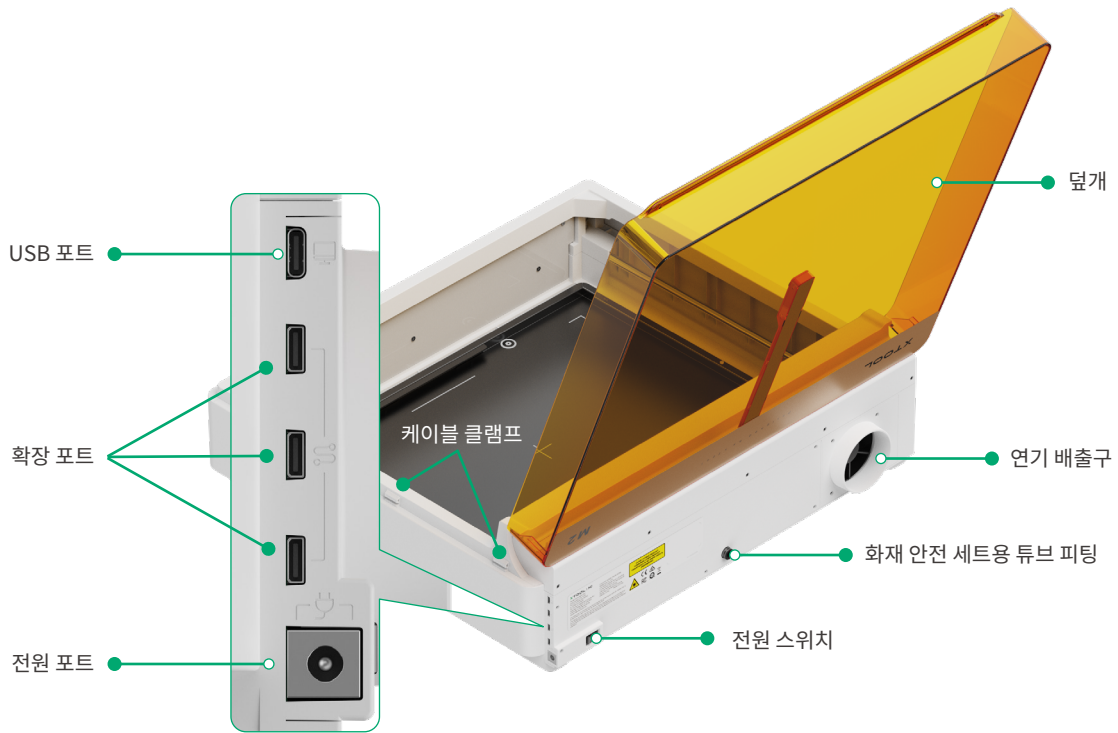
	xTool M2	레이저 모듈	xTool M2 CMYK 잉크젯 모듈	xTool 로터리 연결키트 3 Lite
기본 키트	✓	✓		
다채로운 세트	✓	✓	✓	
디럭스 번들	✓	✓	✓	✓



어댑터, 전원 케이블, USB 케이블 및 어댑터, 그리고 부자재 세트는 키트 종류에 따라 다를 수 있습니다. 그림은 참고용입니다.

xTool M2 살펴보기



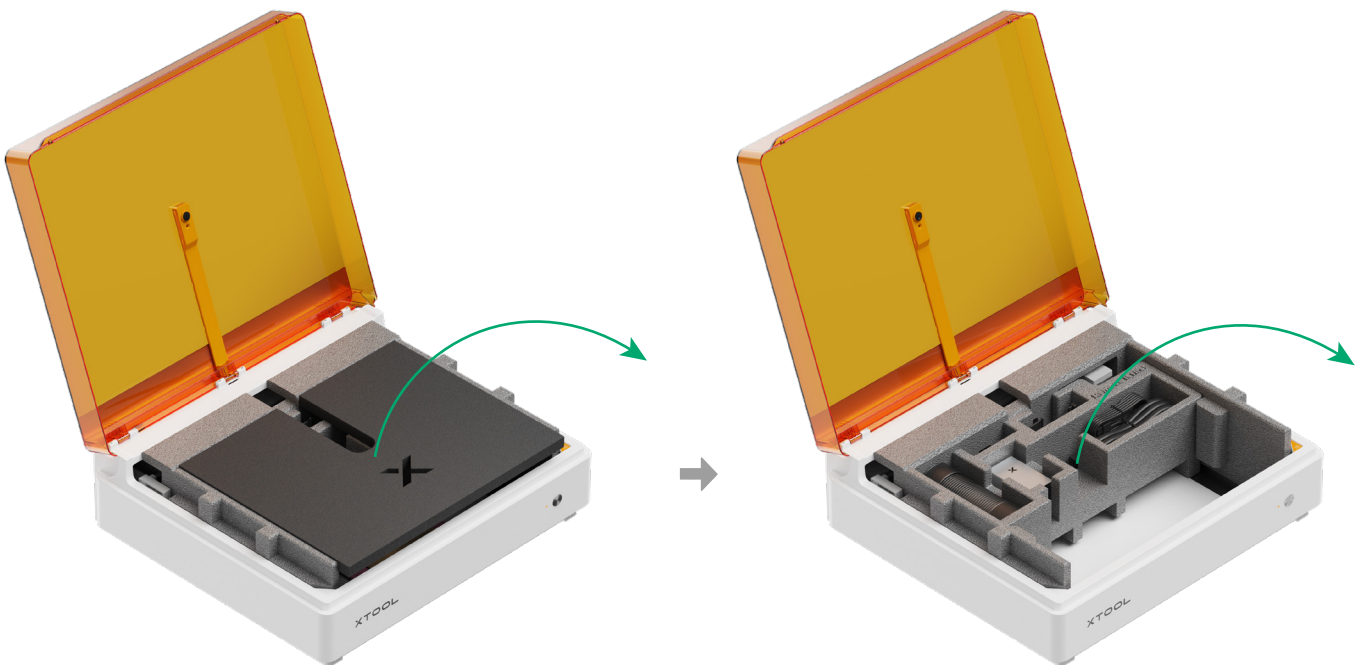


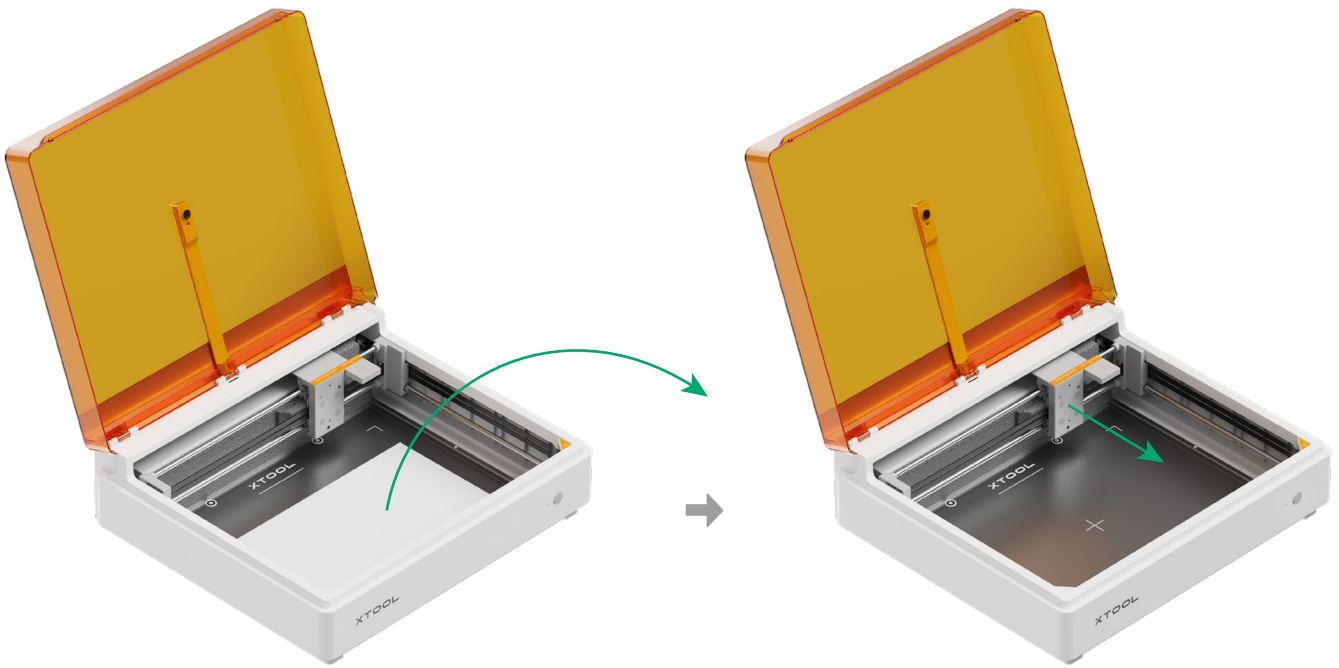
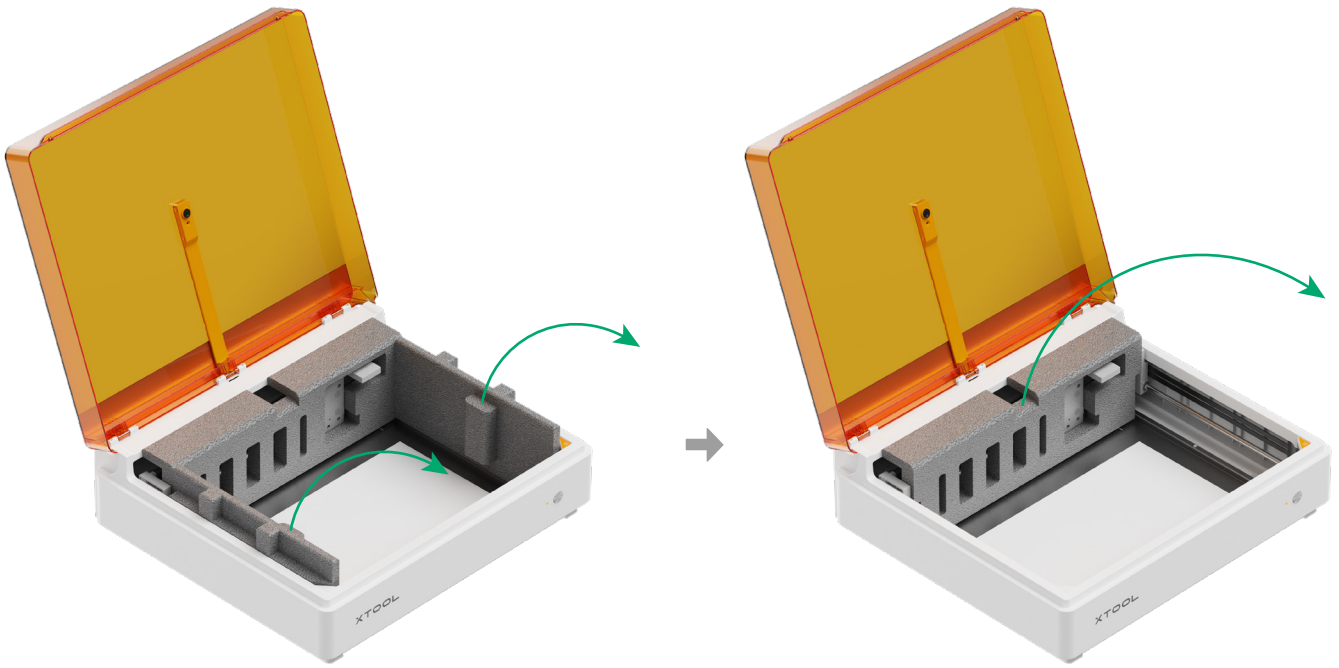
준비 사항

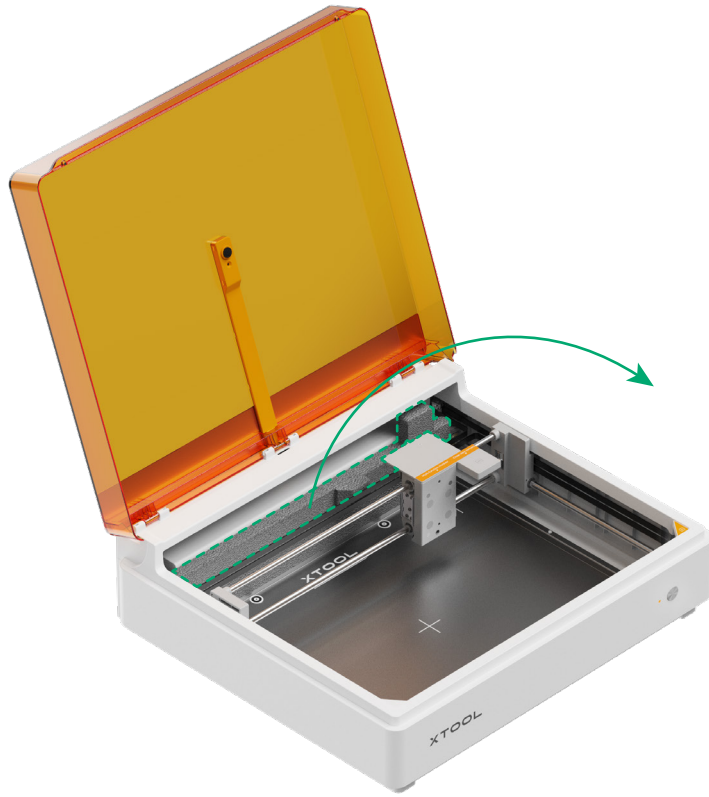


기기를 안정적이고 평평한 작업대 위에 놓으시는 것이 좋습니다.

1 뚜껑을 열고 기기 내부의 폼과 부속품을 꺼내세요



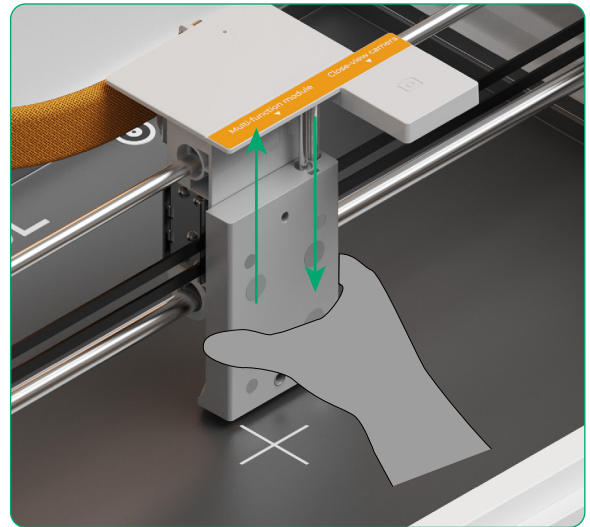
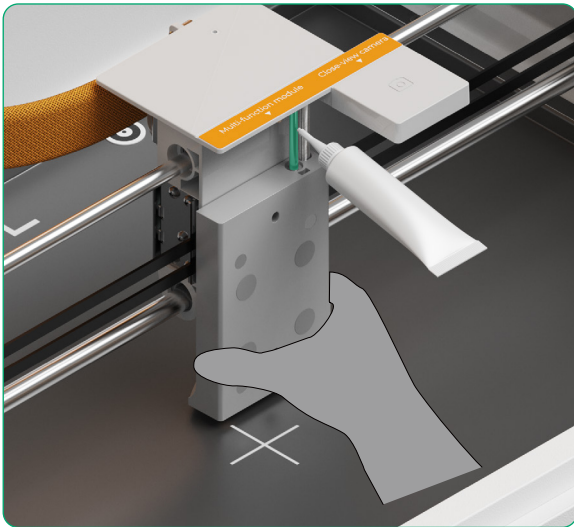




2 레이저 모듈의 앞쪽 및 뒤쪽 리니어 샤프트에 그리스를 바르십시오

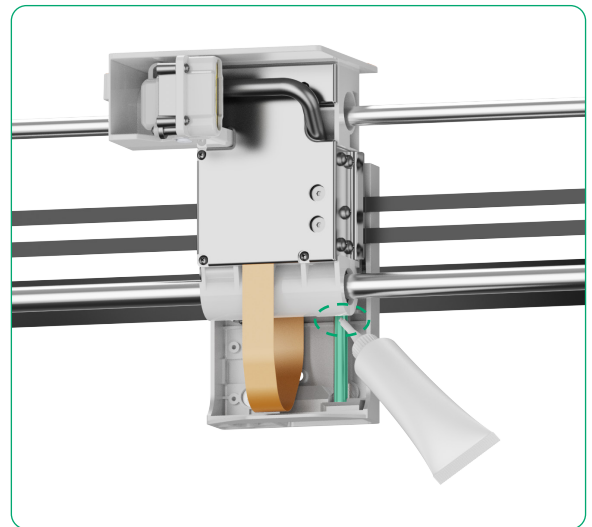
(1) 한 손으로 모듈 홀더 플레이트를 아래로 당긴 다음, 전면 리니어 샤프트에 그리스를 골고루 발라주세요.




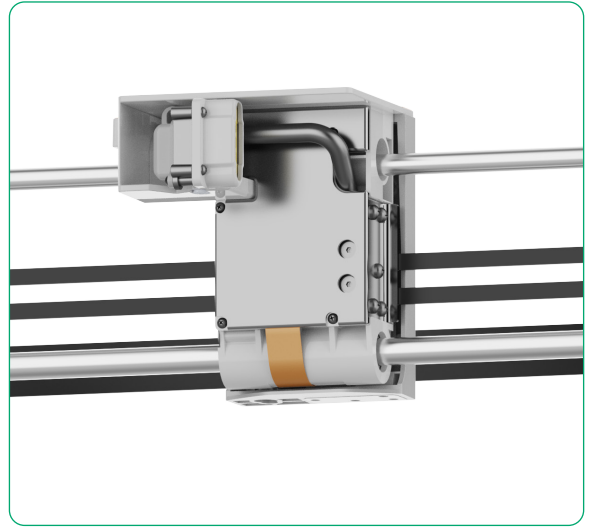
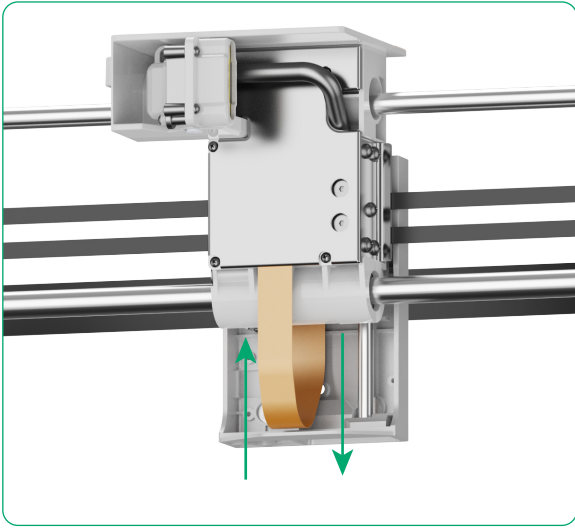


전면 리니어 샤프트에 그리스를 꼼꼼히 바를 때는 모듈 홀더 플레이트를 끝까지 아래로 당긴 다음 손을 땁니다. 이 동작을 세 번 반복합니다.

(2) 같은 방법으로 후면 리니어 샤프트에 그리스를 골고루 발라주세요.



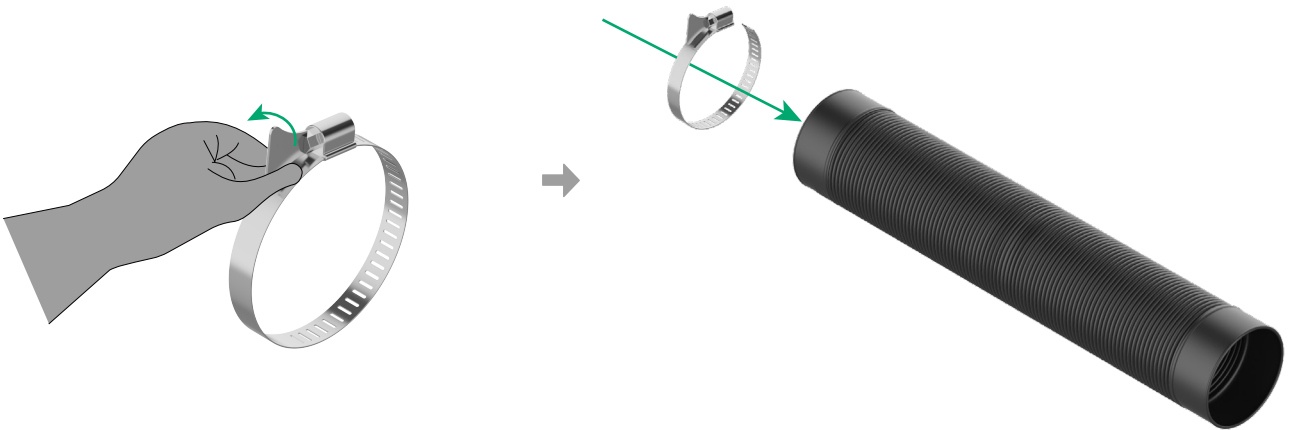
 후면 리니어 샤프트의 상단부는 그리스로 완전히 코팅되어야 합니다.



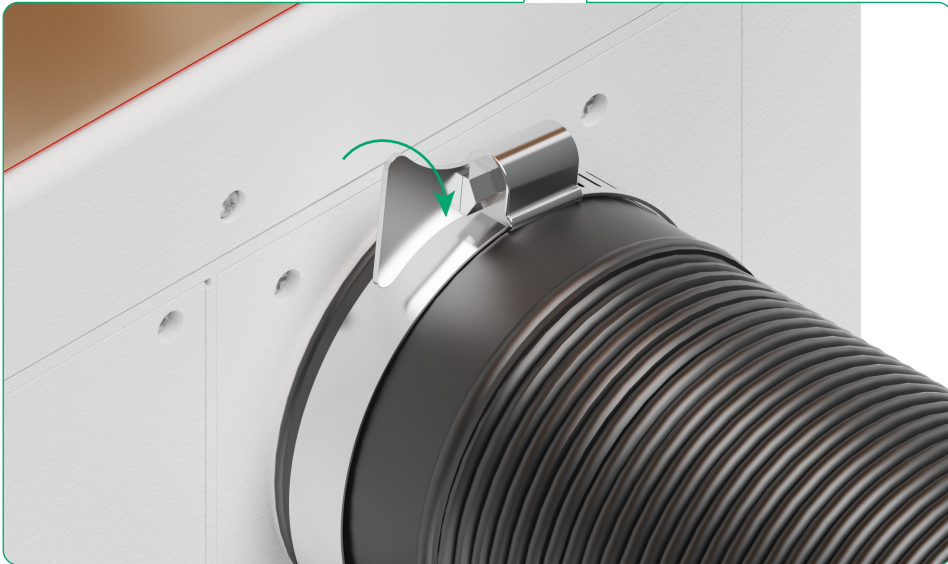
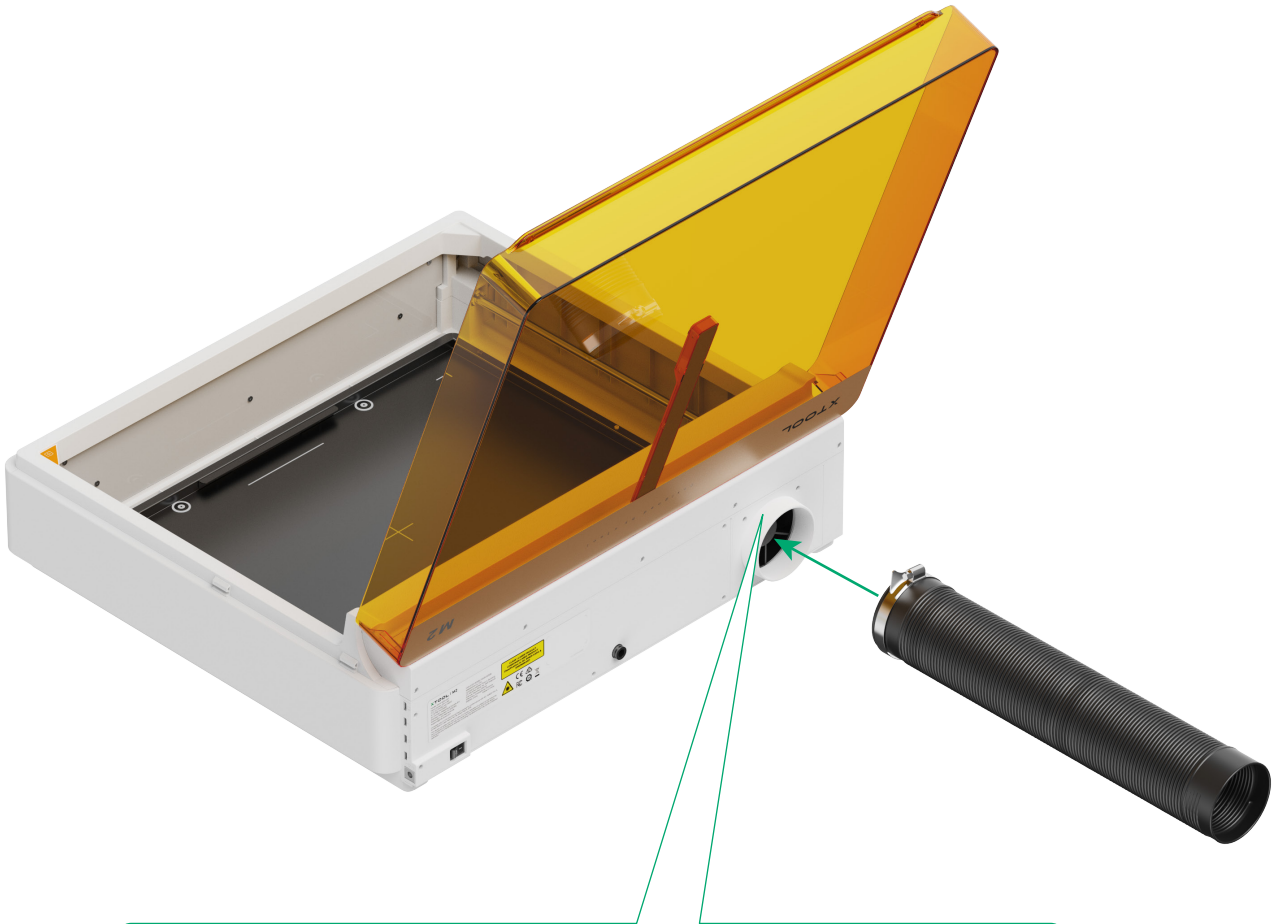
후면 리니어 샤프트에 그리스를 꼼꼼히 바를 때는 모듈 홀더 플레이트를 끝까지 아래로 당긴 다음 손을 땁니다. 이 동작을 세 번 반복합니다.

3 연기 배기관을 설치하십시오

(1) 클램프의 잠금 장치를 풀고, 배기 파이프에 장착하십시오.



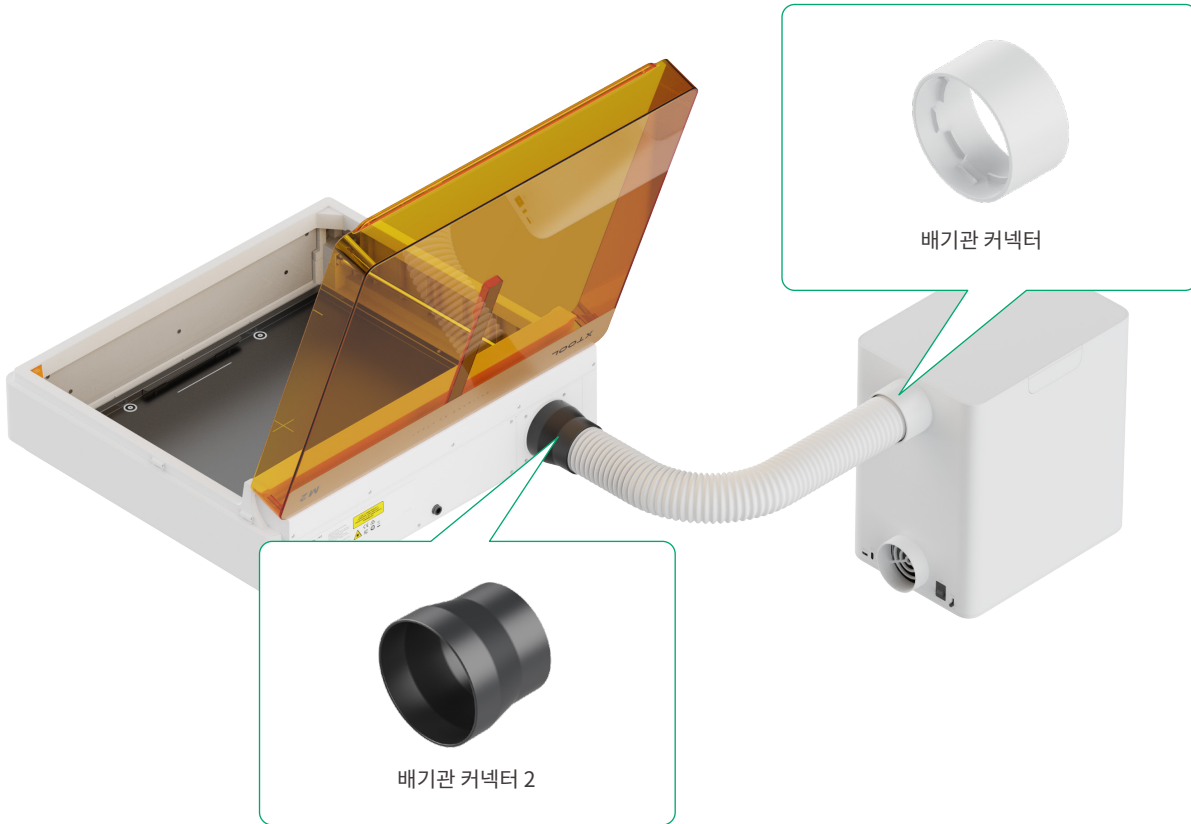
(2) 배기 파이프를 설치하고 클램프의 잠금 장치를 조여 주세요.



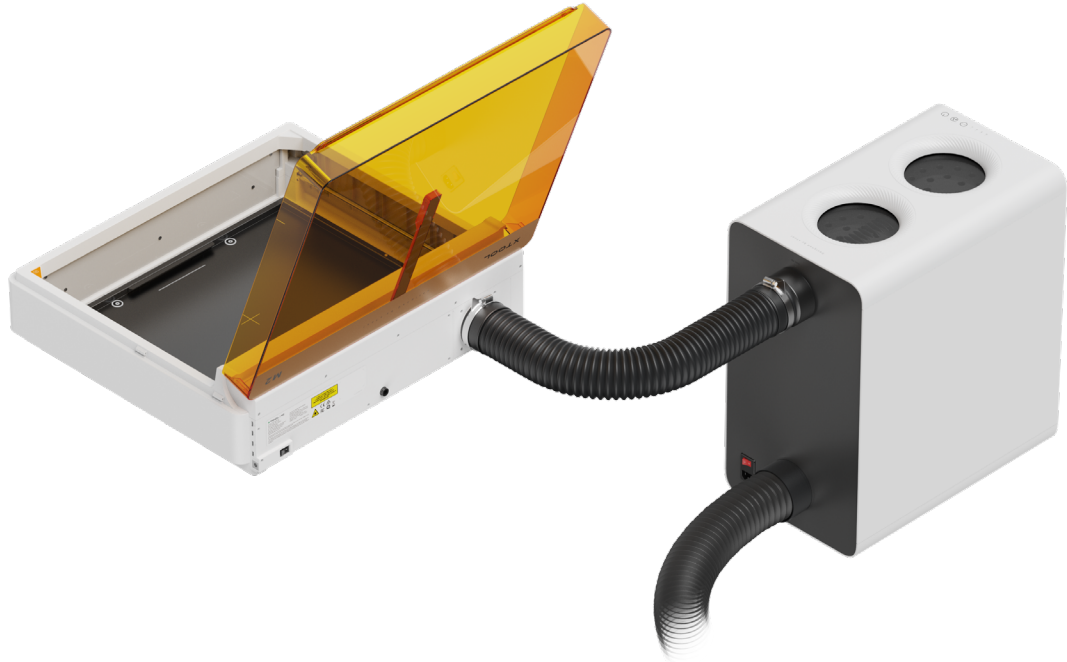


이 장치는 작동 중에 유해한 연기, 먼지 또는 가스를 발생시킬 수 있습니다. 배기관을 설치하여 공기 청정기에 연결하거나, 연기 배출구를 창문 밖으로 내보내는 것이 좋습니다.

공기청정기를 통해 연기를 배출하십시오



데스크톱형 공기 청정기를 구매하셨다면, support.xtool.com/replacement-parts?from=support_home으로 이동하여 파이프 어댑터를 장착해 주세요.



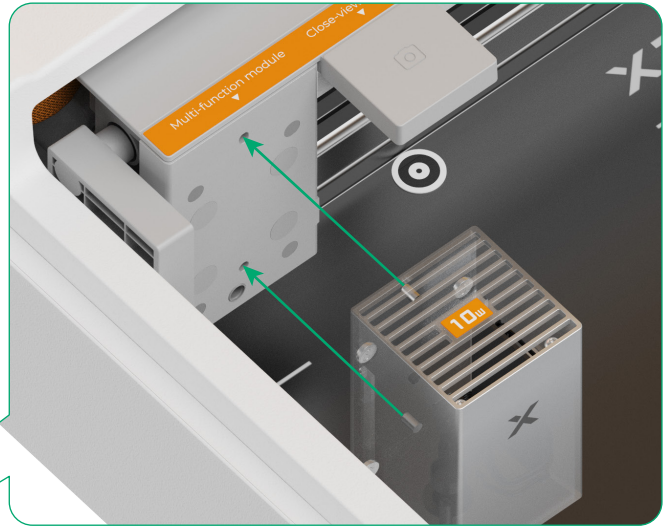
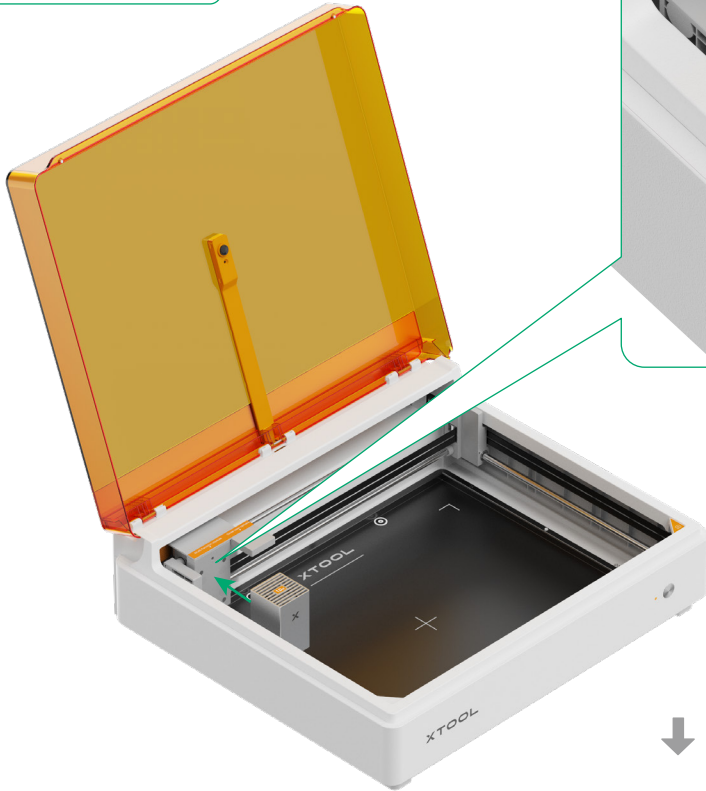
xTool SafetyPro™ AP2에 대한 자세한 내용은 support.xtool.com/product/53에서 확인하세요.

창문으로 연기를 배출하세요

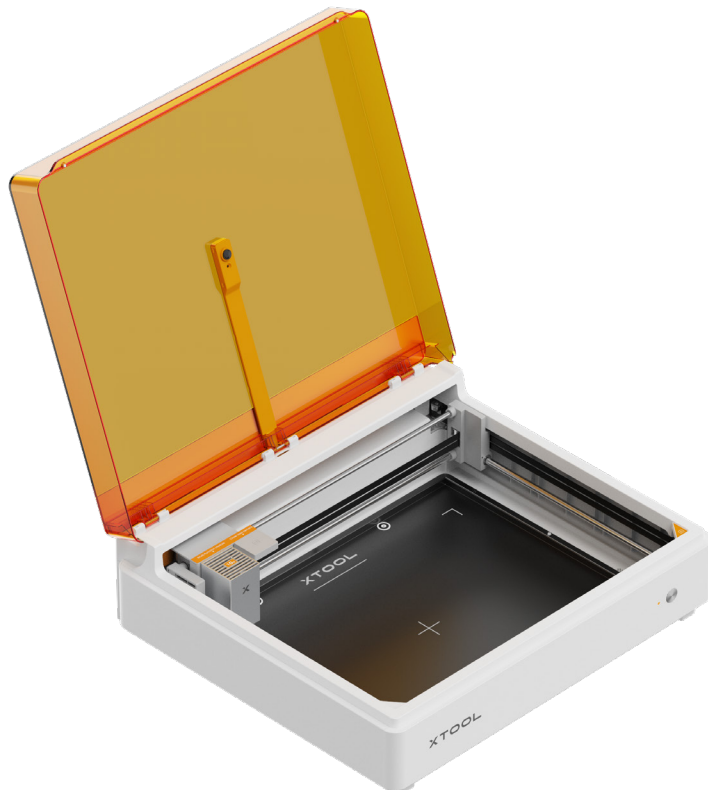


4 레이저 모듈을 설치하십시오

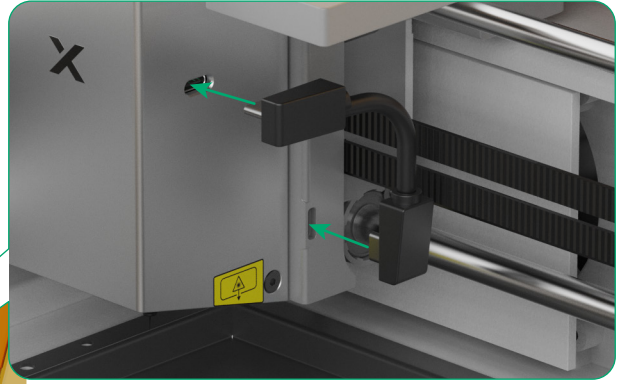
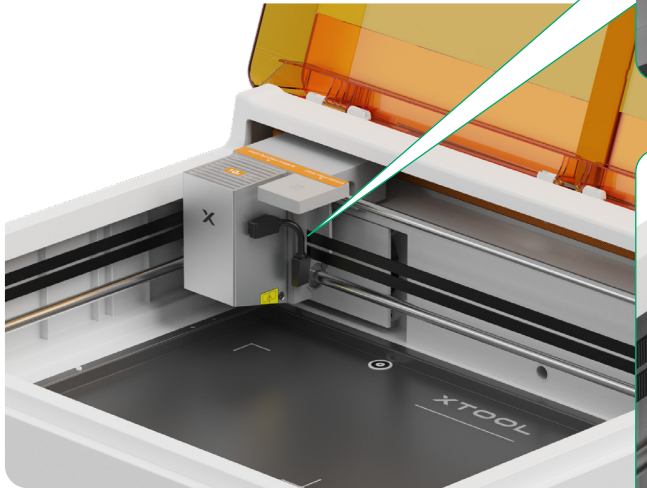
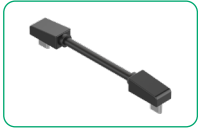
(1)



레이저 모듈을 설치할 때는 모듈 뒷면의 두 개의 위치 고정 핀과 다기능 모듈 홀더가 서로 정렬되어야 합니다.

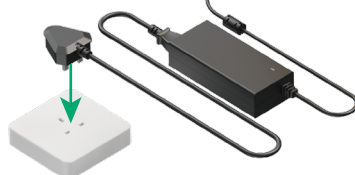
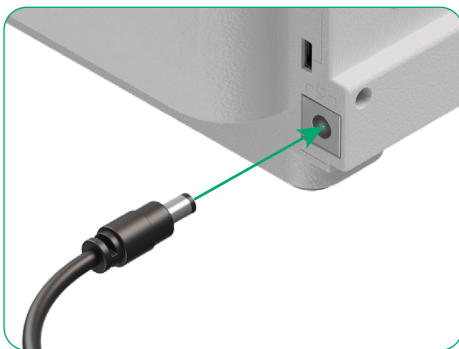
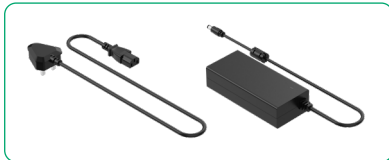


(2)

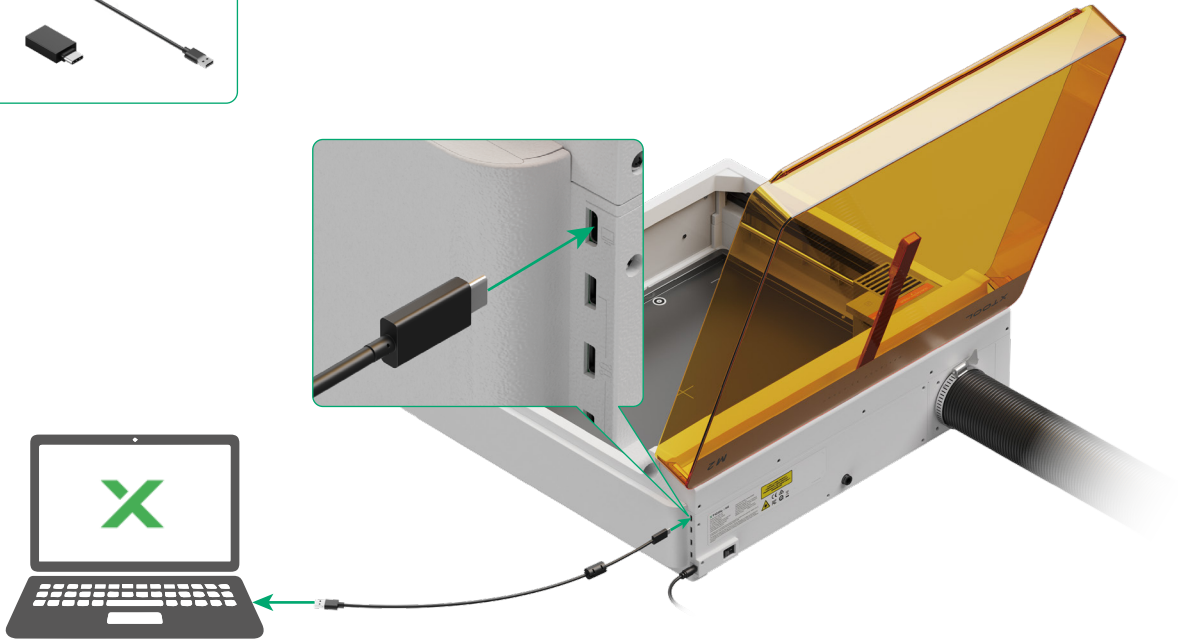
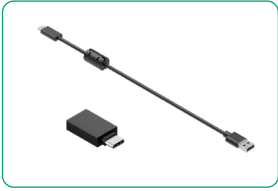


케이블이 레이저 모듈 근처에 위치하도록 하십시오.

5 전원 어댑터를 연결하고 전원 스위치를 켜십시오



2 컴퓨터에 xTool M2 연결



xTool M2와 소프트웨어의 사용 방법에 대한 자세한 내용은 support.xtool.com/article/2807에서 확인하세요.
소프트웨어 및 프로젝트에 대한 자세한 내용은 support.xtool.com/academy를 방문하세요.

자재를 고정하십시오

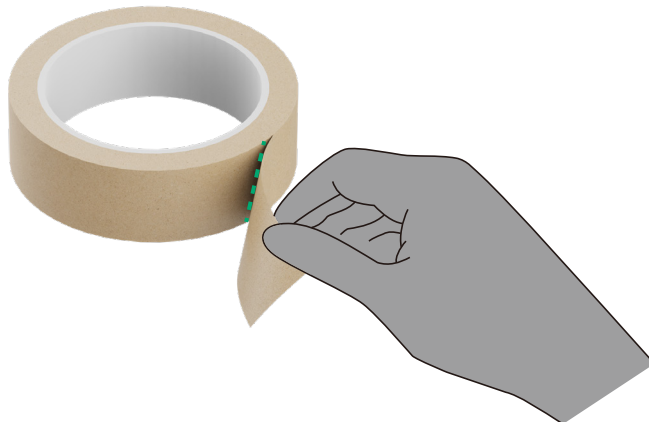


재료를 고정하기 전에 베이스 플레이트를 깨끗이 닦아 표면이 매끄럽고 평평하도록 하십시오. 이렇게 하면 베이스 플레이트에 묻은 이물질이나 얼룩으로 인해 재료가 부풀어 오르거나 오염되는 것을 방지할 수 있습니다.

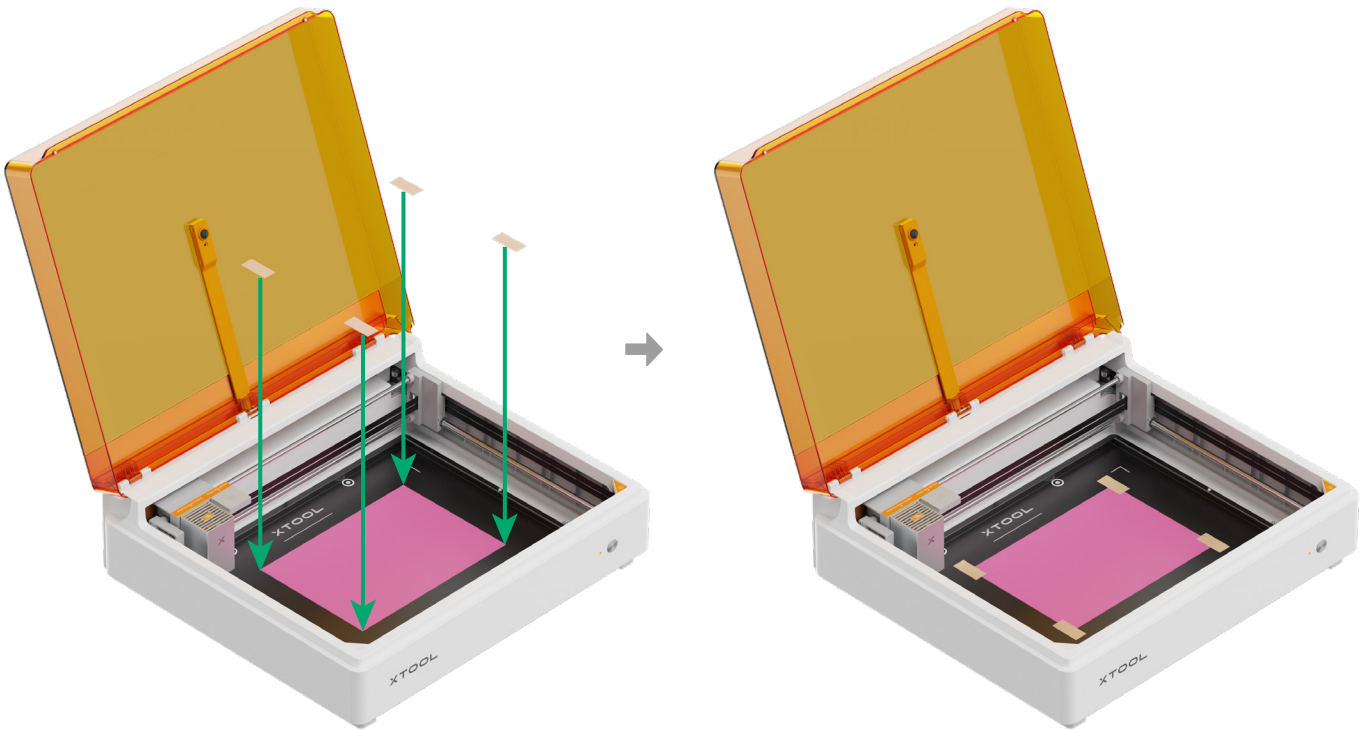
잉크젯 인쇄 또는 레이저 각인 시 두께 $0 < H \leq 1.5 \text{ mm}$ 인 소재: 마스킹 테이프로 고정하십시오



1

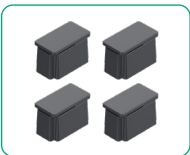


2 마스크 테이프로 재료를 베이스 플레이트에 고정하십시오



잉크젯 인쇄를 사용할 때는 소재의 두께와 관계없이, 잉크젯 모듈이 소재와 부딪히는 것을 방지하기 위해 테이프로 소재를 고정하는 것이 좋습니다.

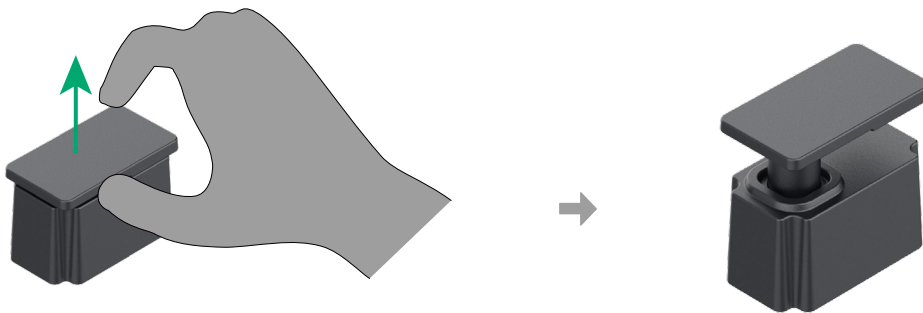
두께 $0 < H \leq 6 \text{ mm}$ 인 재료를 레이저 절단할 경우: 자석 고정 장치로 고정하십시오



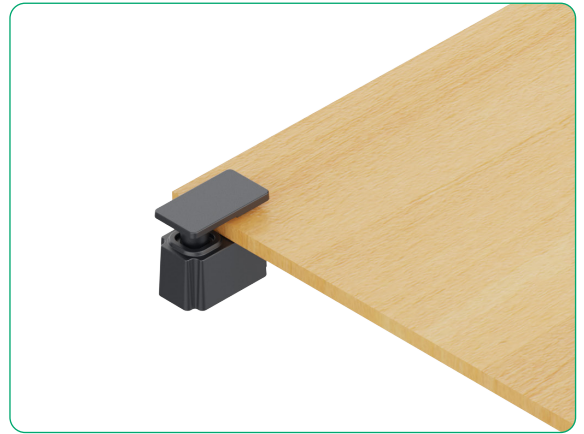
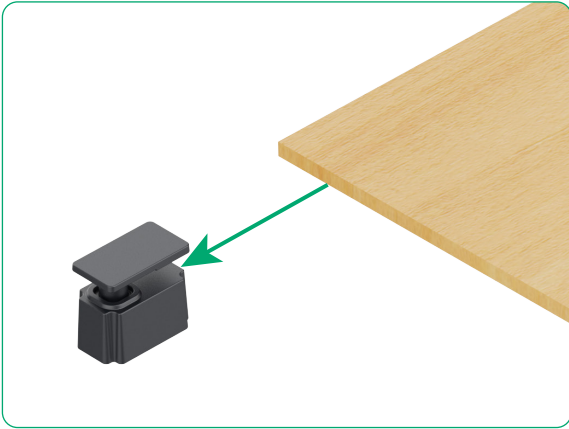
■ 더 나은 절단 결과를 얻으려면 4개의 자석 고정 장치로 재료를 들어 올리십시오. 이렇게 하면 재료 아래에 충분한 배기 공간이 확보됩니다.

■ 종이, 얇은 천 등 유연한 재료를 절단할 때는 마스크 테이프나 맞춤형 지그를 사용하여 재료를 베이스 플레이트에 고정하십시오.

1



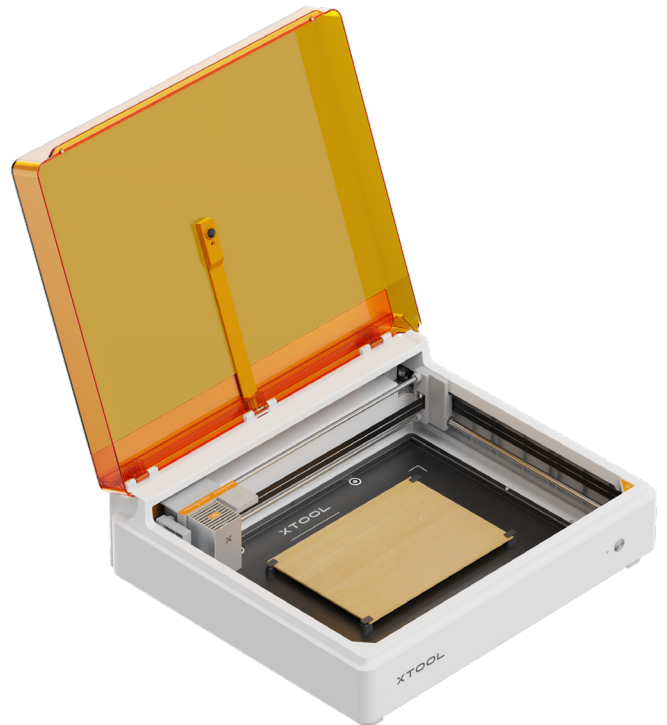
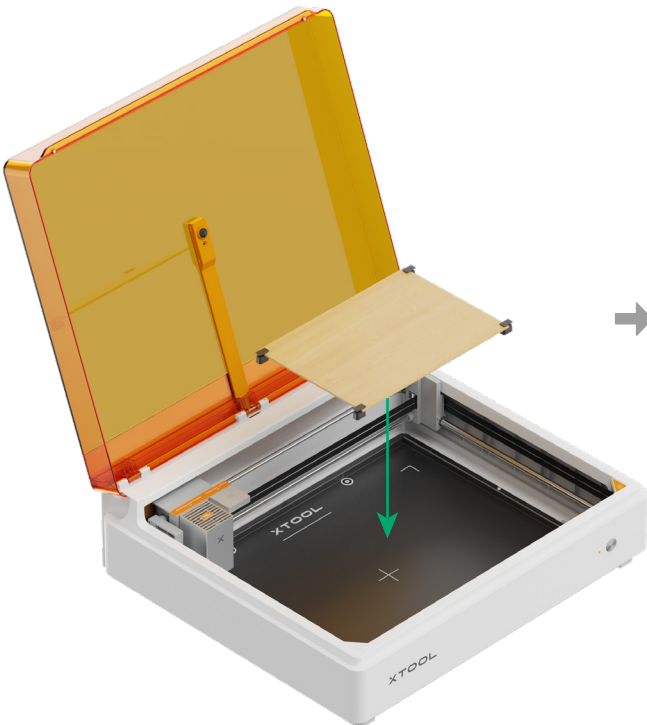
2



나머지 세 개의 자석 고정 장치도 같은 방법으로 설치하십시오.

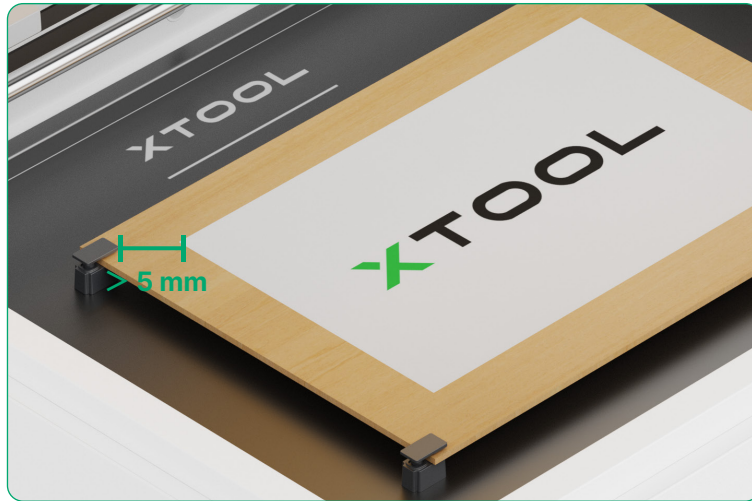


3





레이저 빔이 자석 고정 장치에 손상을 입히지 않도록, 가공 대상물의 가장자리가 자석 고정 장치로부터 최소 5mm 이상의 거리를 유지하도록 하십시오.

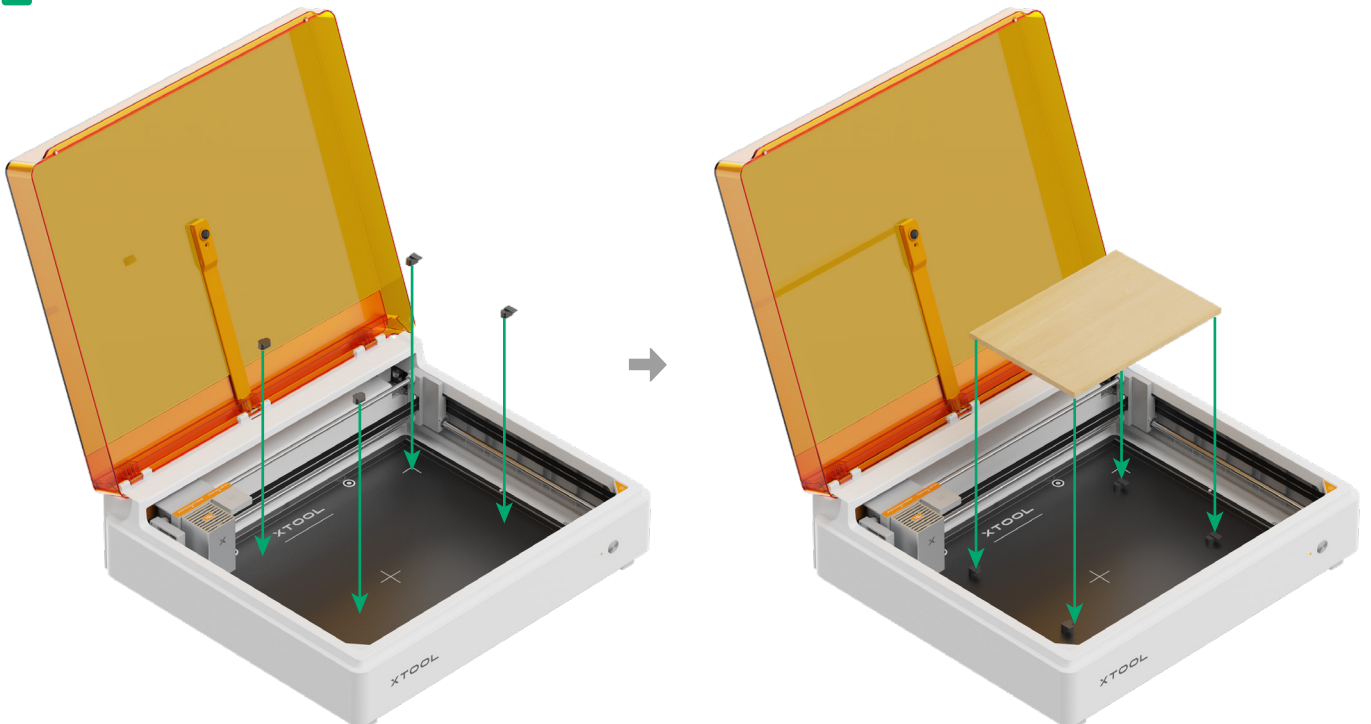


두께 $6\text{ mm} \leq H \leq 16\text{ mm}$ 인 재료를 레이저 절단할 경우: 자석 고정 장치로 고정하십시오

1

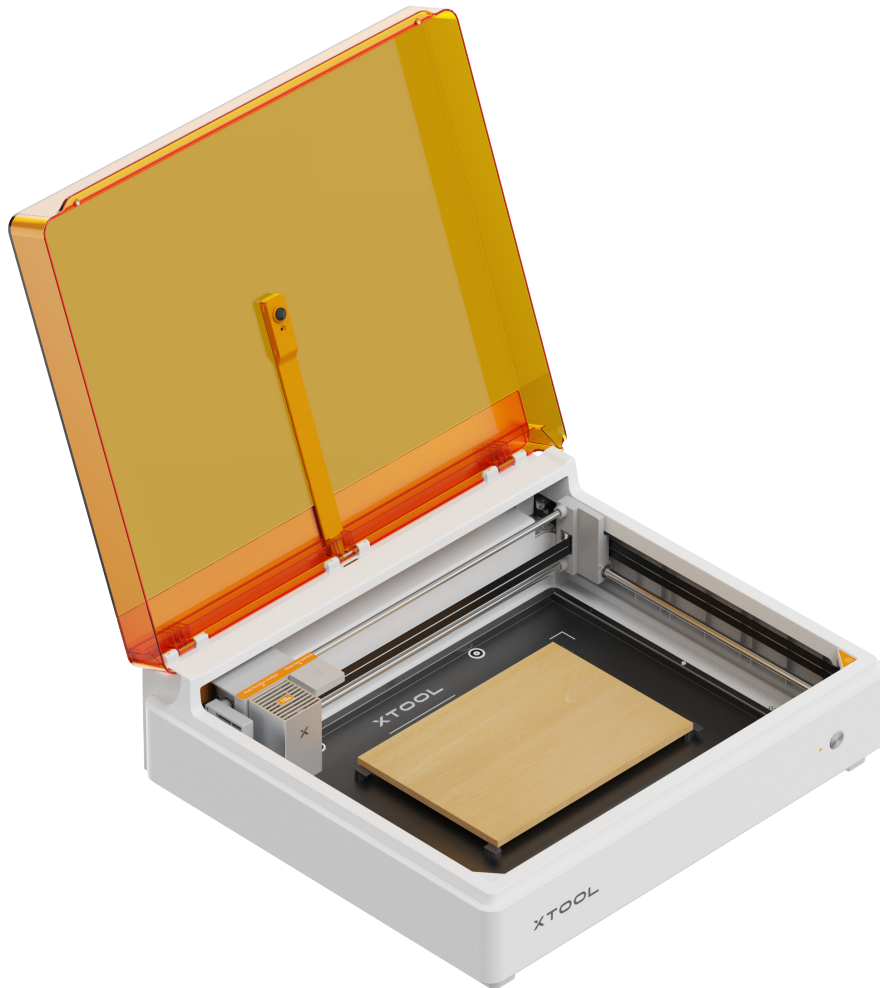


2





가공할 재료를 자석 고정대의 뒷면에 올려두지 마십시오.



곡면 소재의 레이저 조각

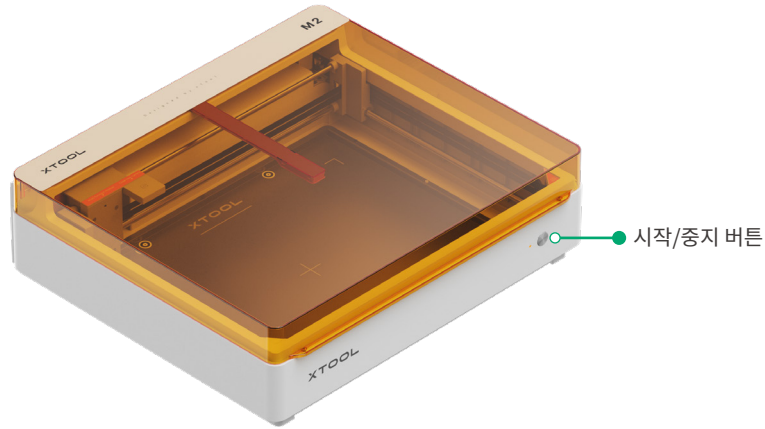
정확한 거리 측정을 위해 마스킹 테이프나 맞춤 제작된 지그를 사용하여 재료를 베이스 플레이트에 고정하십시오.

표시등과 시작/정지 버튼 이해하기

지표 이해하기

부저 상태	지표 현황	장치 상태
/	하얀 불빛이 천천히 깜빡인다	초기화 중
/	하얀 숨결	절전 모드
/	깜빡이는 파란색	네트워크 구성
/	단색 파란색	잠시만 기다려 주세요. 기기가 소프트웨어에 연결되어 있지 않습니다.
/	노란 불이 천천히 깜빡인다	구도
/	단색 노란색	집중
/	단색 노란색	자동화
/	초록색 불빛이 천천히 깜빡인다	처리
/	단색 녹색	처리 중지됨
/	단색 보라색	펌웨어 업데이트
/	보라색 불빛이 천천히 깜빡인다	보정
한 번 울리다	/	뚜껑 닫힘
한 번 울리다	단색 흰색	잠시만 기다려 주세요. 기기가 소프트웨어에 연결되었습니다.
한 번 울리다	단색 녹색	일할 준비가 되었습니다
세 번 울리다	/	예외가 발생합니다
계속 울리다	빨간 불이 빠르게 깜빡인다	2차 및 3차 화염 이상이 감지되었습니다

시작/중지 버튼 작동 방식 이해하기



장치 상태	버튼을 짧게 눌렀을 때의 상태	버튼 길게 누르기 상태	버튼을 두 번 누른 상태
대기 중	/	/	오프라인 처리 수행
대기 중	/	네트워크 설정을 입력하세요	오프라인 처리 수행
절전 모드 진입	기기를 켜면 보조 조명이 켜집니다	기기를 켜면 보조 조명이 켜집니다	기기를 켜면 보조 조명이 켜집니다
네트워크 구성	/	네트워크 설정 종료	/
자동화 도입	/	자동화 종료	/
프레임 잡기 시작	/	종결 프레임	/
처리 준비 완료	처리 시작	처리 취소	/
처리 중...	처리 중지됨	처리 취소	/
처리 중지됨	계속 처리하기	처리 취소	/
보정	/	보정 취소	/

기기 관리

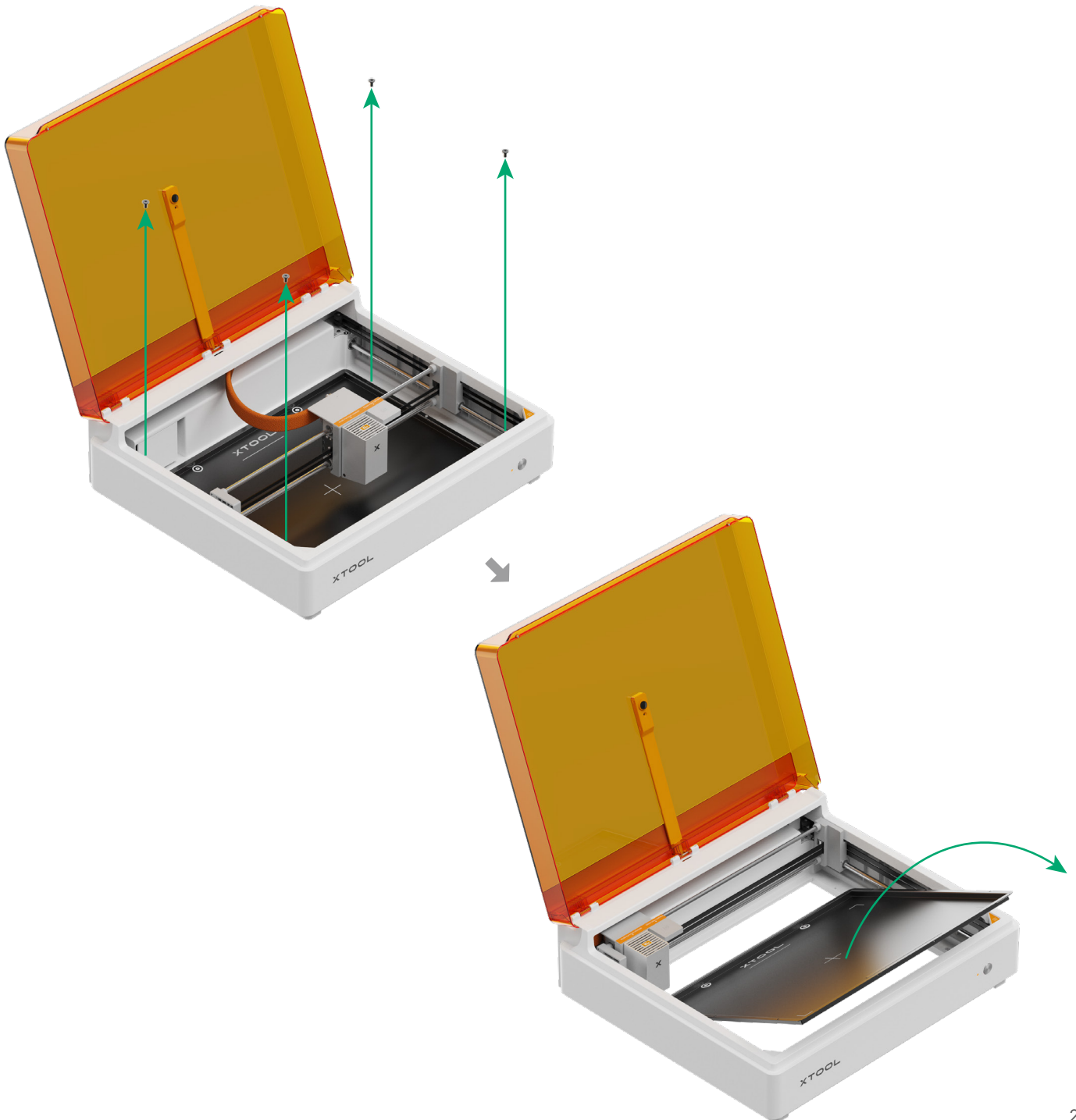
1 베이스 플레이트를 청소하십시오

세척 방법

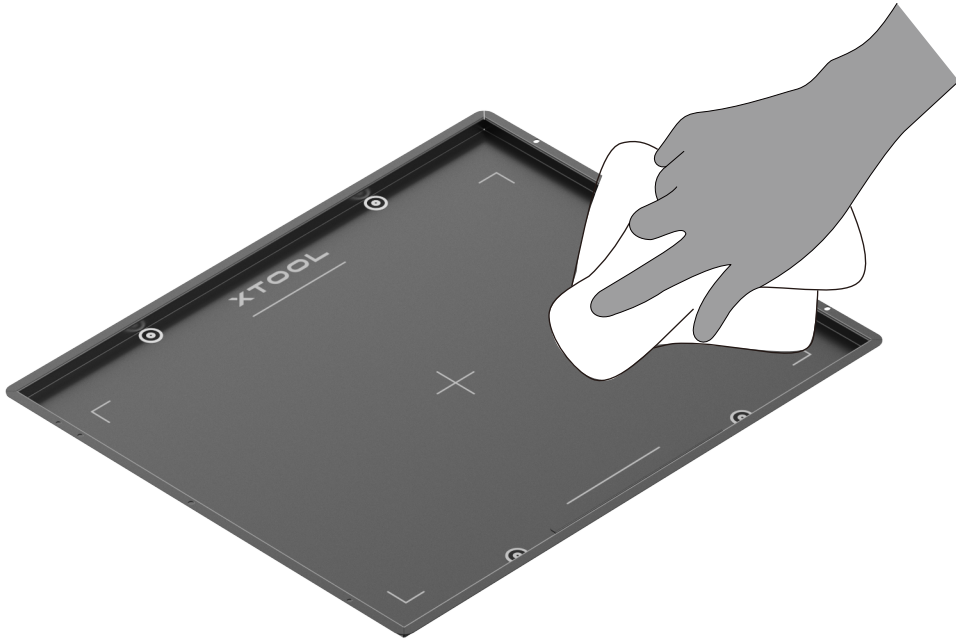


장치 내부의 이물질질을 정기적으로 청소하여, 이물질이 팬에 끼어 배기구가 막히거나 화재가 발생할 가능성을 방지하십시오.

(1) 기기의 전원을 끄고 베이스 플레이트를 분리하십시오.



- (2) 행주를 주방 세제에 적셔 베이스 플레이트를 닦아주세요.
- (3) 마른 천이나 휴지로 베이스 플레이트를 닦아주세요.



2 배기 팬을 청소하세요

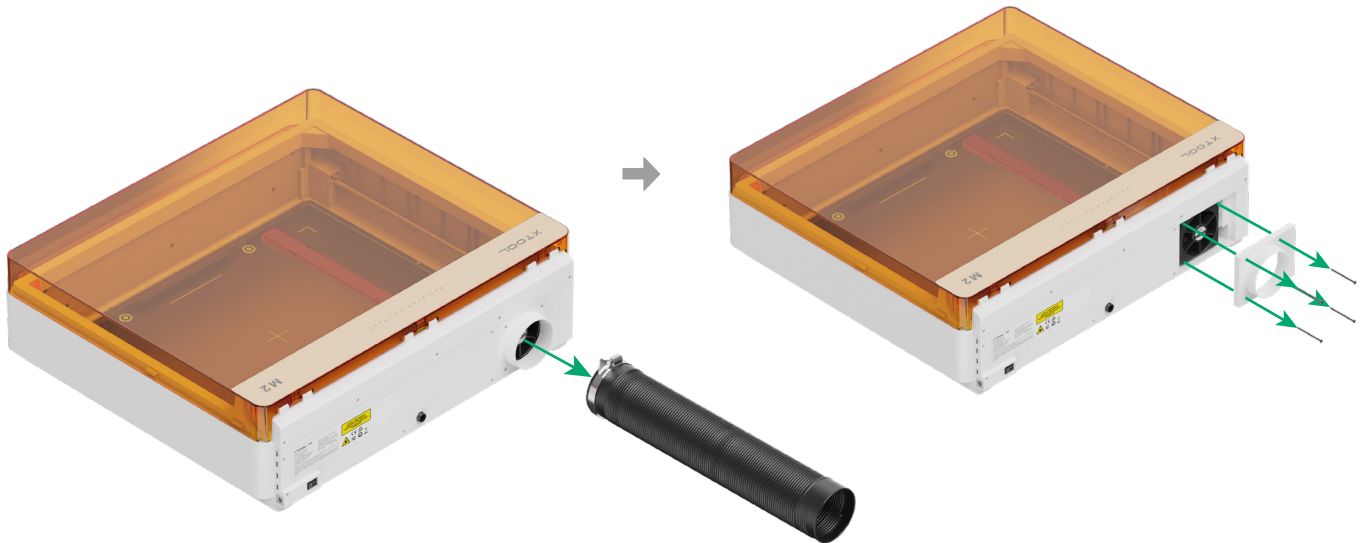


배기 팬을 청소하면 다음과 같은 효과가 있습니다:

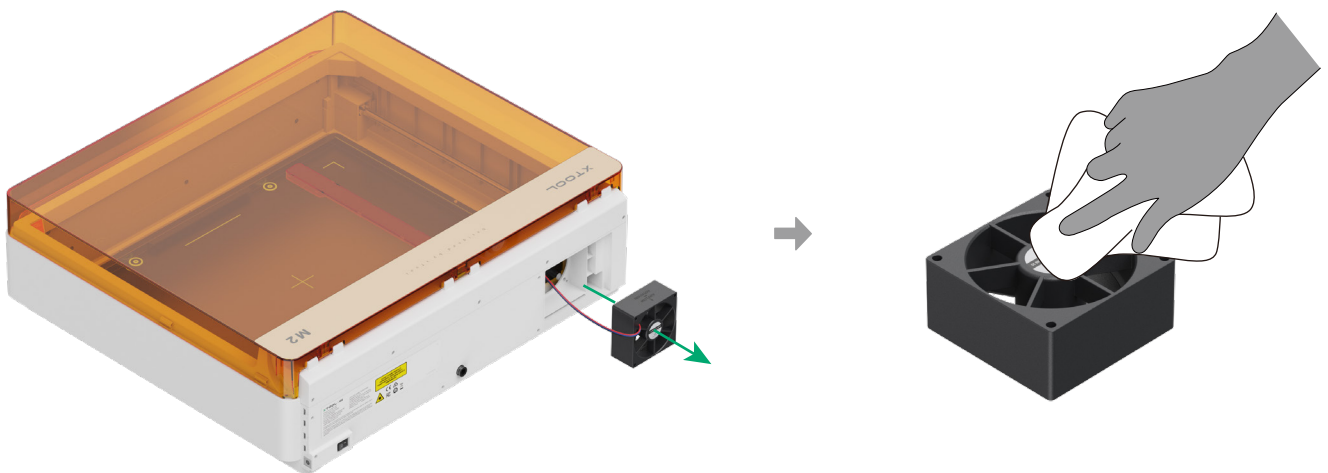
- 냉각 효율 유지: 배기 팬의 청결 여부는 회전 속도와 냉각 효과에 영향을 미칩니다. 장치 내부에 먼지와 이물질이 너무 많이 쌓이면 공기 흐름이 방해받고 방열 효율이 떨어지며, 이로 인해 장치가 과열되어 정상적인 작동에 지장을 줄 수 있습니다.
- 수명 연장: 배기 팬을 깨끗하게 유지하면 조기 마모를 방지할 수 있습니다. 먼지와 이물질은 팬의 회전 불균형을 초래하여 마모를 가속화하고 수명을 단축시킬 수 있습니다.

청소 단계

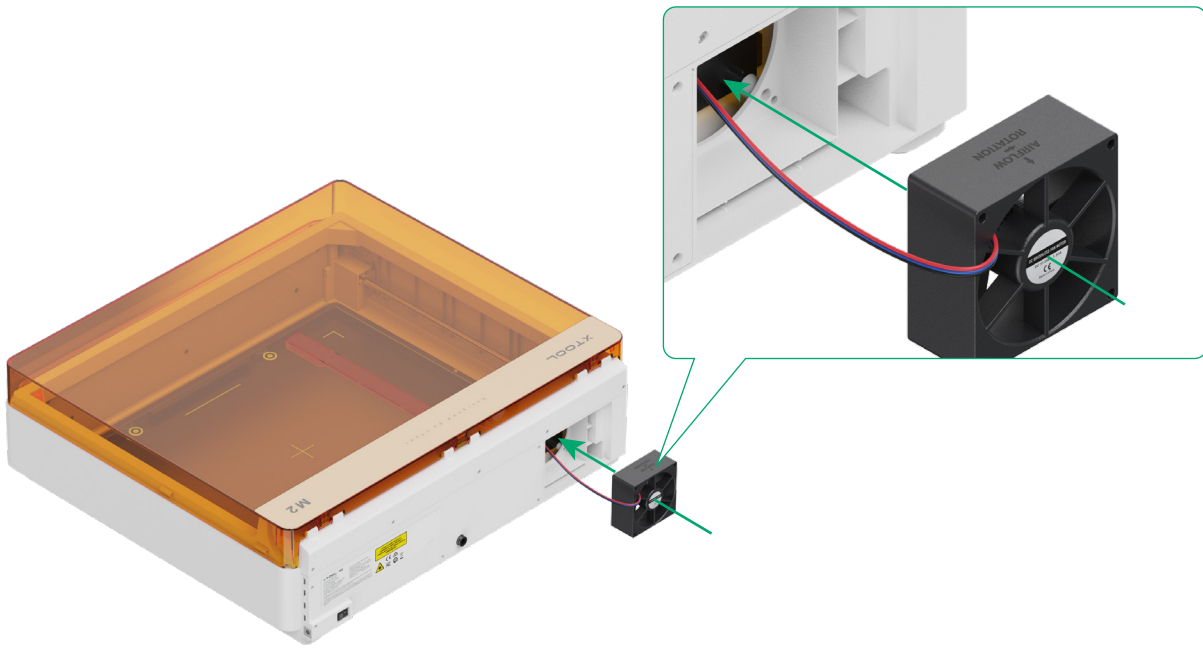
(1) 기기의 전원을 끄고, 배기관과 그 덮개를 분리하십시오.



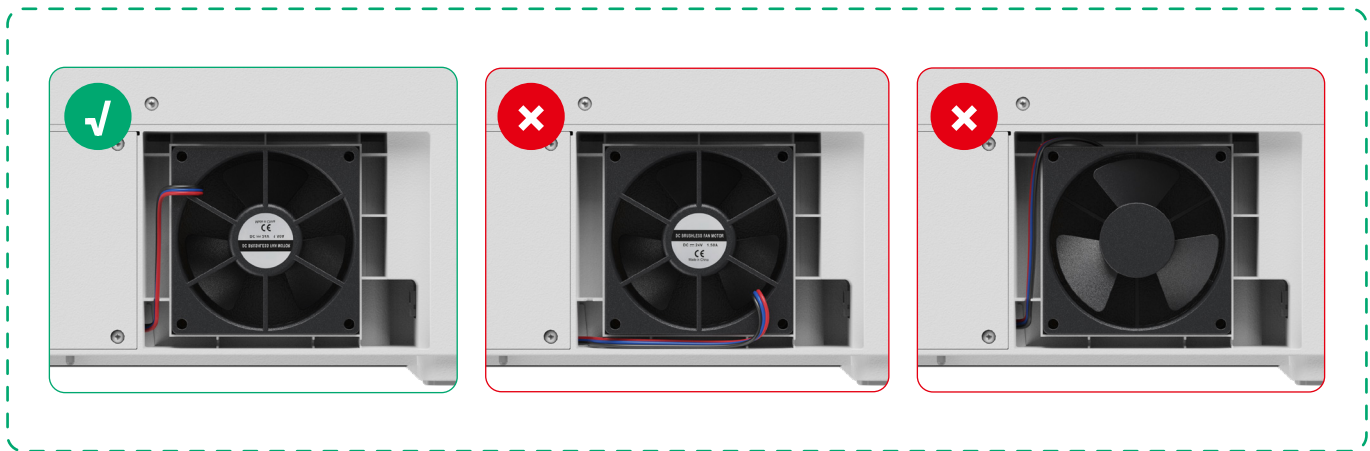
(2) 깨끗한 물이나 알코올을 적신 티슈나 면봉을 사용하여 팬을 닦으십시오.



(3) 공기 흐름 방향 표시를 참고하여 배기 팬을 다시 설치하고, 공기가 장치 밖으로 배출되도록 하십시오.

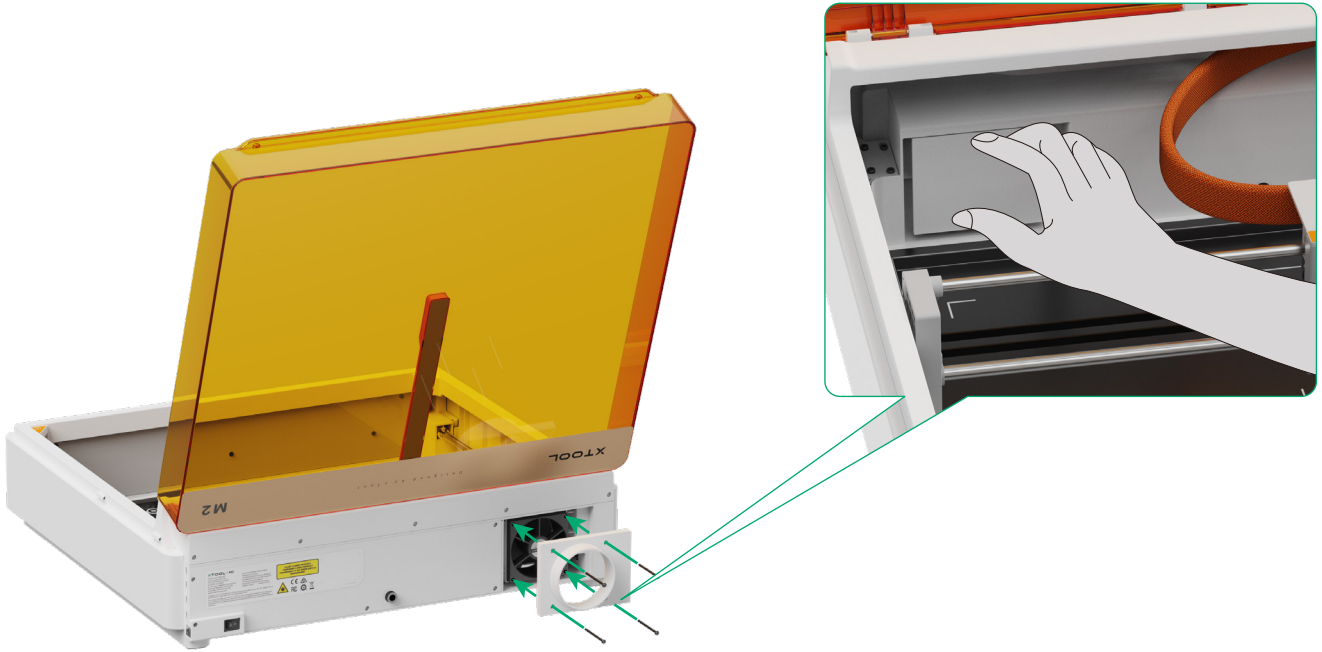


- 청소 시에는 반드시 메인 제어 보드에서 케이블을 분리하십시오.
- 청소 후에는 케이블을 단단히 다시 연결하고, 케이블을 지나치게 세게 당기지 않도록 주의하십시오.



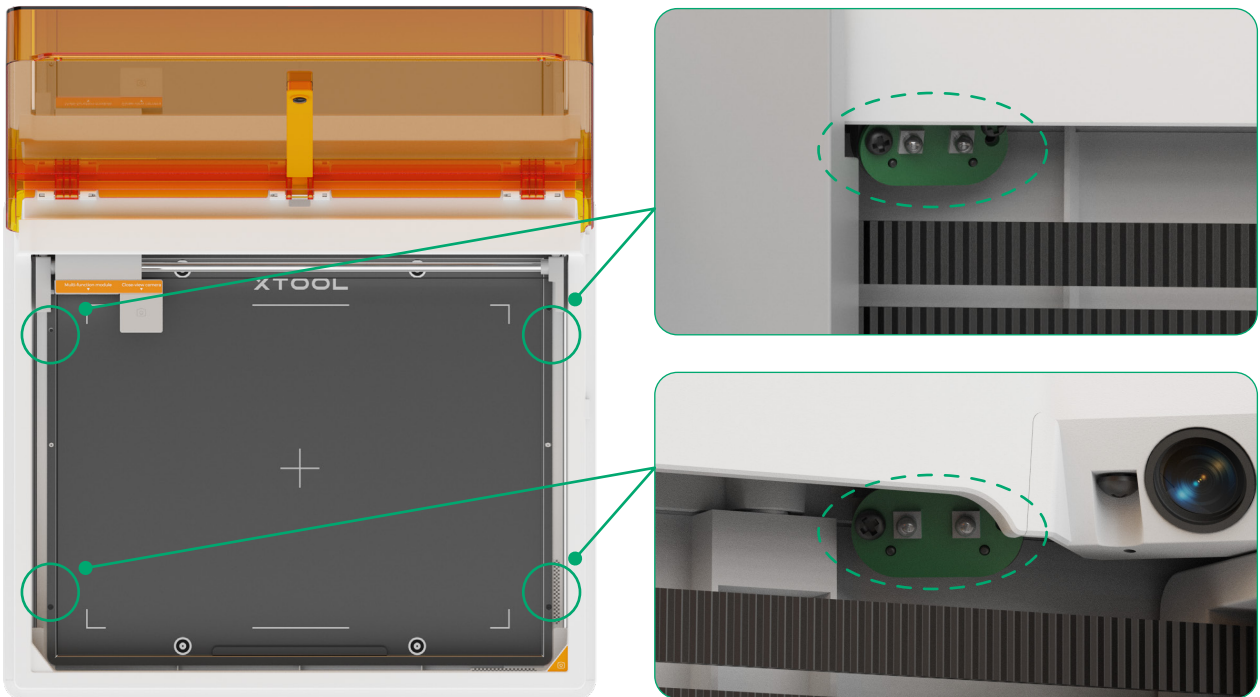
(4) 연기 배출관을 장치에 다시 장착하십시오. 그렇지 않으면 레이저 빔이 누출될 수 있으며, 팬을 만질 경우 손에 부상을 입을 수 있습니다.

배기관 커버를 설치할 때는 손으로 커버의 안쪽 덮개를 동시에 잡아주십시오.



3 보조 조명을 청소하세요

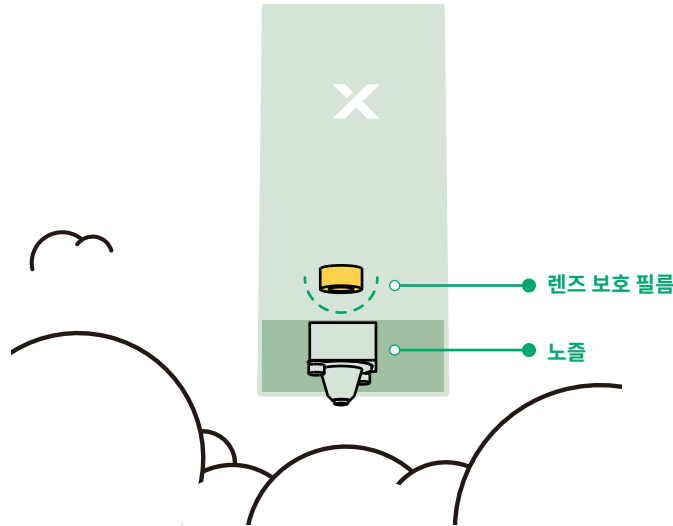
- 필라이트에 쌓인 먼지를 정기적으로 닦아내어 과열 및 소손을 방지하십시오.
- 필라이트를 닦을 때 물기가 너무 많은 수건을 사용하지 마십시오. 과도한 수분이 내부로 스며들어 전기 회로에 단락을 일으킬 수 있습니다.



레이저 모듈 유지 관리

1 렌즈 보호대와 노즐을 청소하십시오

레이저 가공 시 대량의 연기가 발생하는 경우가 많으며, 이로 인해 렌즈 보호대가 오염되거나 노즐이 막힐 수 있습니다. 이를 제때 청소하지 않으면 레이저 출력이 저하되거나 레이저 모듈이 손상될 수 있습니다.



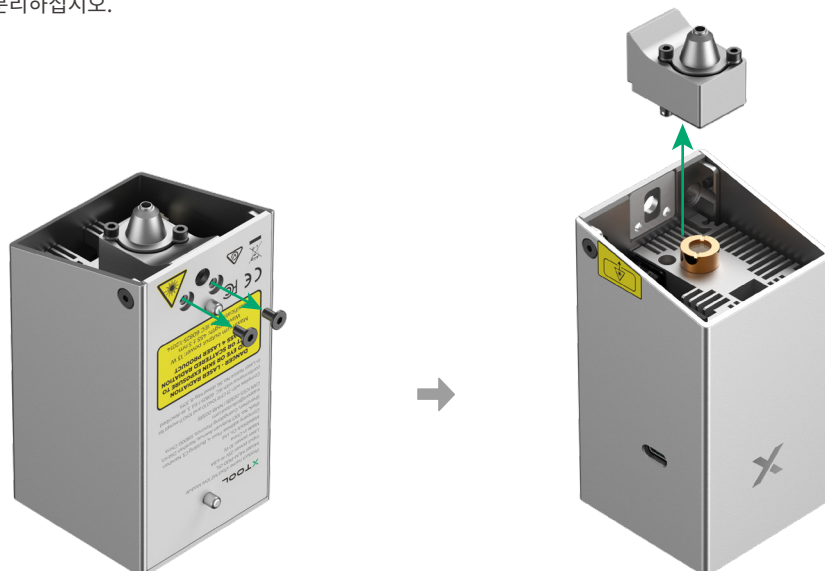
유지보수

- 굽힘 방지: 렌즈 보호 필름의 표면은 약하여 쉽게 굽힐 수 있습니다. 렌즈 보호 필름을 부착하거나 교체하거나 청소할 때는 각별히 주의하고, 날카로운 물체가 필름에 닿지 않도록 하십시오.
- 작업 환경: 열악한 환경 조건은 렌즈 보호막의 노화와 손상을 가속화할 수 있습니다. 따라서 기기 내부를 건조하게 유지하고 먼지나 부식성 가스가 없도록 하며, 배기 팬이 정상적으로 작동하는지 확인하십시오.
- 정기 점검: 렌즈 보호대가 제자리에 단단히 고정되어 있는지 정기적으로 확인하십시오. 느슨하거나 위치가 어긋난 경우 즉시 조정하여 고정하십시오.
- 정기적인 청소: 렌즈 보호판에 먼지, 오염 물질 또는 기타 이물질이 쌓이면 레이저 투과율이 떨어질 수 있습니다. 따라서 정기적으로 청소해야 합니다.
- 정기적인 교체: 지나치게 마모된 렌즈 보호대는 레이저 투과율을 떨어뜨리거나 기기 고장을 유발할 수도 있습니다. 기기 사용 빈도와 렌즈 보호대의 마모 정도에 따라 정기적으로 교체해야 합니다.

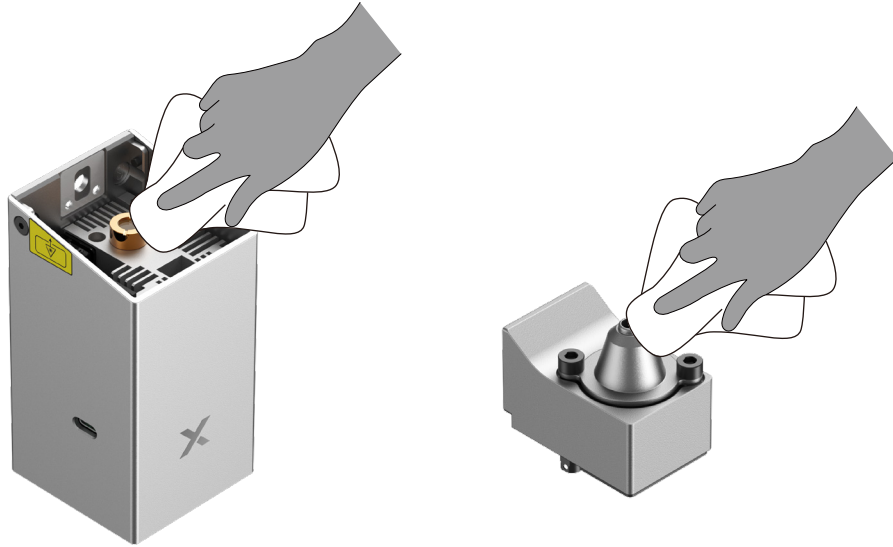
청소 단계

소프트웨어에서 청소 알림이 표시되면, 안내에 따라 렌즈 보호대와 노즐을 청소하십시오.

- (1) 장치의 전원을 끄고, 전원 공급 장치를 분리한 다음 레이저 모듈을 분리하십시오.
- (2) 레이저 모듈에서 노즐을 분리하십시오.



(3) 보풀이 없는 천이나 알코올을 적신 면봉을 사용하여 렌즈 보호대와 노즐을 차례대로 닦아주세요.



에어 어시스트 기능을 설정하면 레이저 모듈을 더 낮은 주파수로 청소할 수 있습니다.

2 배기 팬을 청소하세요

배기 팬을 청소하면 다음과 같은 효과가 있습니다:

- 과열을 방지하고 레이저 모듈을 보호합니다. 가공 과정에서 레이저 모듈은 다량의 열을 발생시킵니다. 팬은 열을 효과적으로 배출하여 레이저 모듈의 작동 온도를 안전한 범위 내로 유지합니다. 팬에 먼지가 과도하게 쌓이거나 막히면 방열 효율이 떨어지며, 이로 인해 레이저 모듈이 과열되어 손상될 수 있습니다.
- 전기적 고장이나 화재 위험을 예방하십시오. 먼지가 쌓이면 열 방출에 지장을 줄 뿐만 아니라, 특히 고온 환경에서 전기적 고장이나 단락의 위험을 높입니다. 팬을 청소하면 먼지 축적을 줄이고 잠재적 위험을 낮추며, 장치의 안전한 작동을 보장할 수 있습니다.

청소 단계

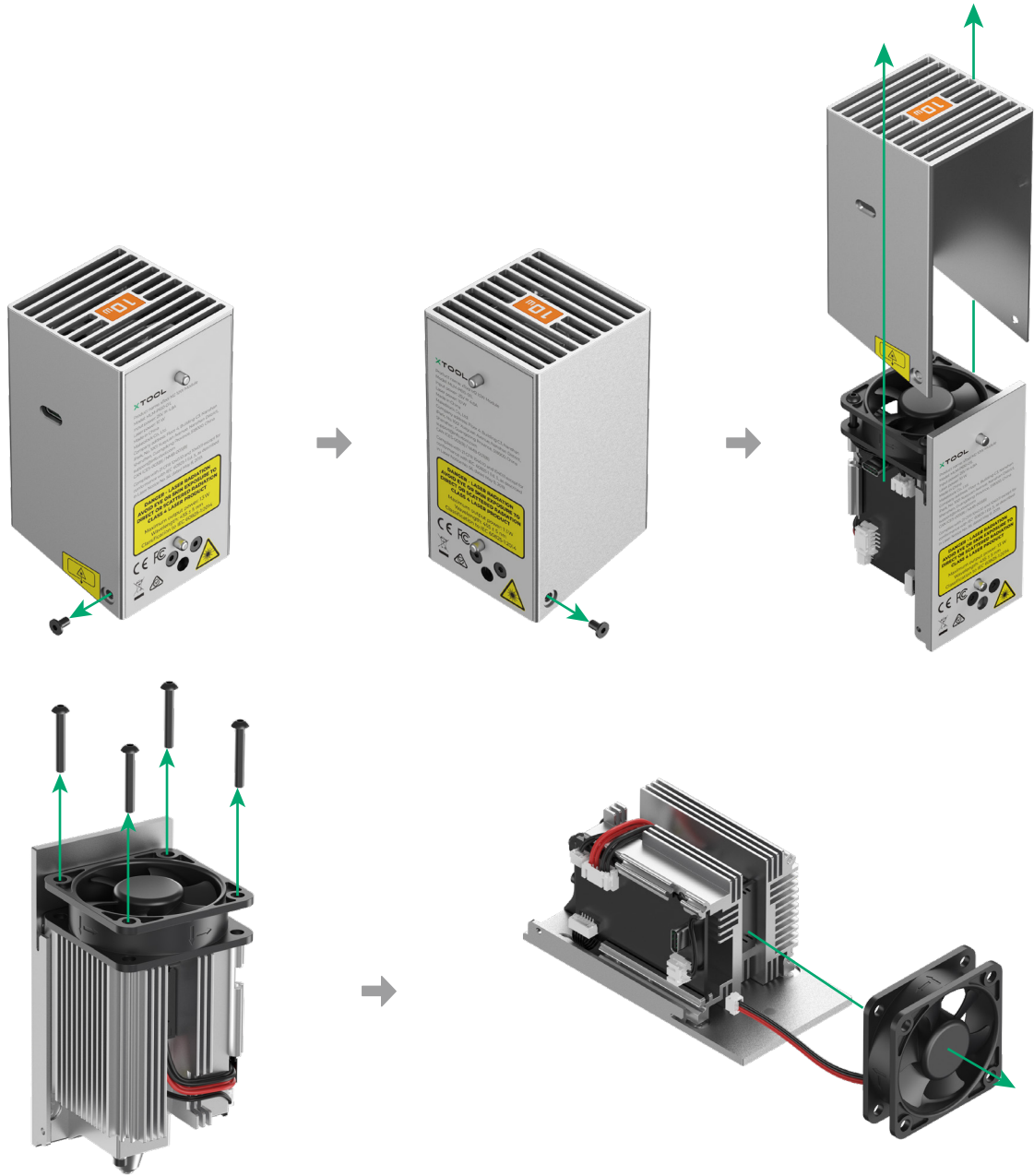


- 청소 시에는 반드시 메인 제어 보드에서 케이블을 분리하십시오. 물기가 너무 많은 수건을 사용하지 마십시오. 과도한 수분이 기기 내부로 스며들어 전기 회로에 단락을 일으키면 레이저의 메인 제어 보드가 손상될 수 있습니다.
- 청소 후에는 케이블을 단단히 다시 연결하고, 케이블을 지나치게 세게 당기지 마십시오.

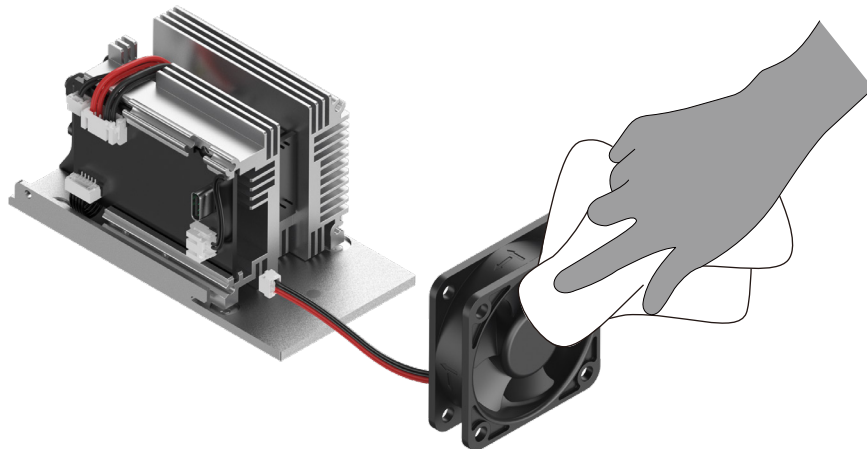


육각 드라이버

- (1) 장치의 전원을 끄고, 전원 공급 장치를 분리한 다음 레이저 모듈을 분리하십시오.
- (2) 레이저 모듈에서 배기 팬을 분리하십시오.



(3) 보풀이 없는 천이나 깨끗한 물 또는 알코올을 적신 면봉을 사용하여 팬을 닦으십시오.



xTool M2의 유지보수에 대한 자세한 내용은 support.xtool.com/product/93에서 확인하세요.

xTool M2와 함께 xTool M2 CMYK 잉크젯 모듈을 사용하세요

여기를 클릭하여 support.xtool.com/article/2817을 방문하세요

xTool M2와 함께 xTool 로터리 어태치먼트 3 Lite를 사용하세요

여기를 클릭하여 support.xtool.com/article/2920을 방문하세요

*일부 언어 버전은 인공지능(AI)을 통해 번역되었습니다. 부정확하거나 모호한 부분이 있다면 즉시 저희에게 연락해 주시기 바랍니다. 가능한 한 빨리 내용을 확인하고 수정하겠습니다.

XTOOL