

XTOOL

Módulo de jato de tinta CMYK xTool M2



Declaração	01
Lista de itens	01
Instalar o cartucho de tinta	02
Instalar o Módulo de jato de tinta CMYK xTool M2	06
Manutenção	09
Instruções e indicações de segurança	11
Serviços de pós-vendas	12

Declaração

Muito obrigado por escolher a xTool!

Se estiver a usar o produto pela primeira vez, leia atentamente todos os materiais que acompanham o produto para melhorar a sua experiência com ele. Se não usar o produto de acordo com as instruções e exigências do Manual, ou operar o produto de forma incorreta devido à má compreensão etc., a Empresa não se responsabilizará por qualquer prejuízo resultante.

A Empresa compilou o conteúdo do Manual rigorosa e cuidadosamente, mas podem existir erros ou omissões.

A Empresa compromete-se a melhorar continuamente as funções do produto e a qualidade do serviço e, portanto, reserva-se o direito de alterar qualquer produto ou software descrito no Manual e o conteúdo do Manual a qualquer momento.

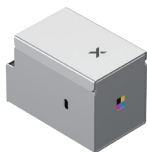
O Manual destina-se a ajudá-lo a usar o produto corretamente e não inclui qualquer descrição de configuração de hardware e software. Para a configuração do produto, consulte o contrato relacionado (se houver) e a lista da embalagem ou consulte o seu distribuidor. As imagens no Manual são somente para referência e o produto real pode variar.

Protegido pelas leis e regulações de direito de autor, o Manual não deve ser reproduzido ou transcrito de nenhuma forma, ou ser transmitido em nenhuma rede com ou sem fio de qualquer maneira, ou ser traduzido em qualquer idioma, ou ser modificado de qualquer forma, tais como modificação de conteúdo, imagem, ou layout, sem a autorização prévia por escrito da Empresa.

A Empresa está empenhada em melhorar continuamente o produto e os materiais relacionados. O produto e o Manual estão sujeitos a alterações e pode encontrar atualizações em xtool.com.

Não tente realizar reparos sem entrar em contato com o Suporte xTool.

Lista de itens



Módulo de jato de tinta
CMYK xTool M2



Cartucho de tinta



Tampa inferior



Líquido amaciador



Placa de retenção da
tampa inferior



Parafuso



Cartão de calibração (A5)



Núcleo de ferrite

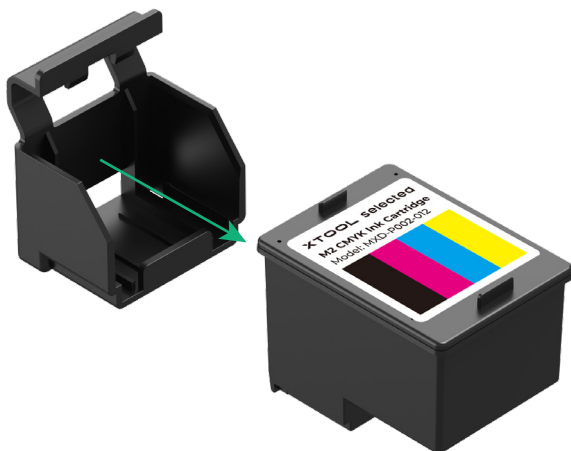


Manual do Usuário

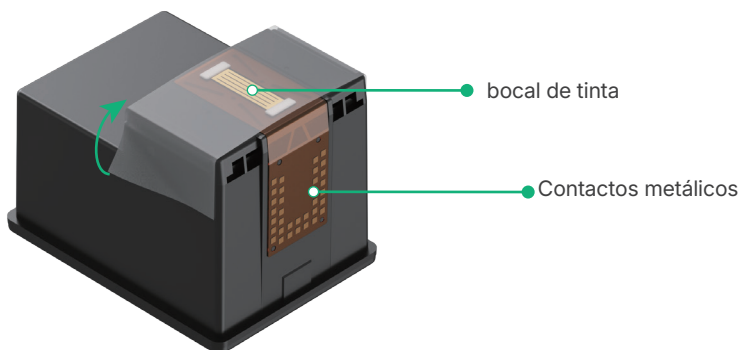
Instalar o cartucho de tinta

1 Preparar o cartucho de tinta

(1) Retire o cartucho de tinta.

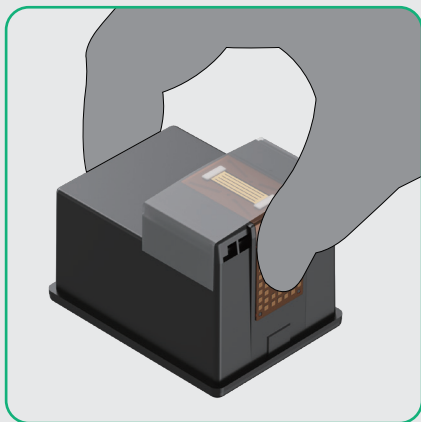


(2) Retire a película protetora.





NÃO toque nos contactos metálicos na parte inferior do cartucho de tinta.

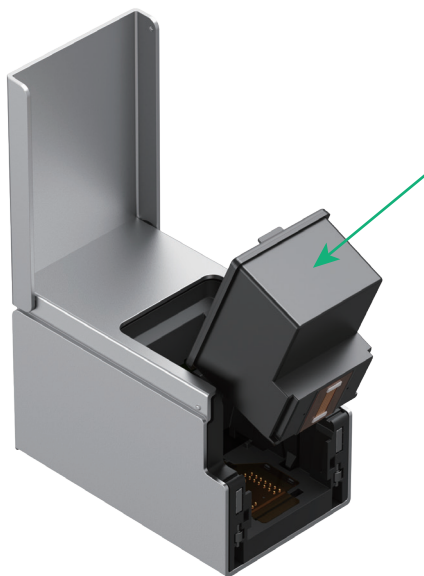
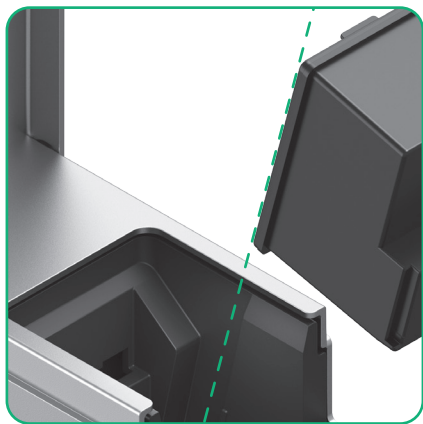


2 Abrir a tampa frontal

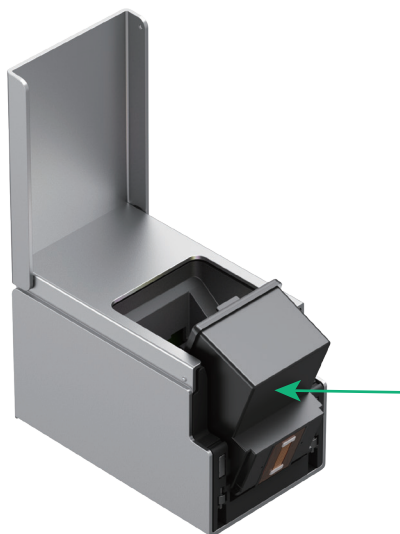


3 Instalar o cartucho de tinta

(1) Alinhe o cartucho de tinta com o trilho interior do módulo de jato de tinta CMYK xTool M2. Insira o cartucho suavemente, aproximadamente num ângulo de 45°.

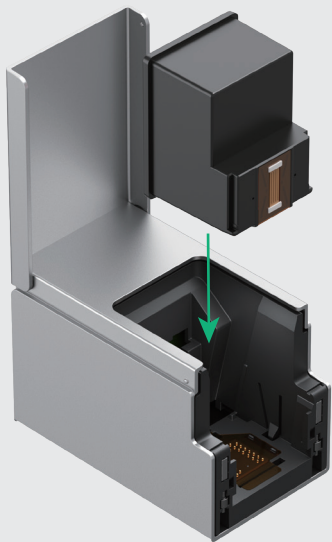


(2) Depois de o cartucho estar totalmente inserido, pressione-o suavemente para dentro. Ouvirá um 'clique' quando o cartucho estiver corretamente instalado.





- NÃO insira o cartucho na vertical, pois isso pode causar bloqueio.
- NÃO force a instalação. Se encontrar resistência, ajuste o ângulo e tente novamente.

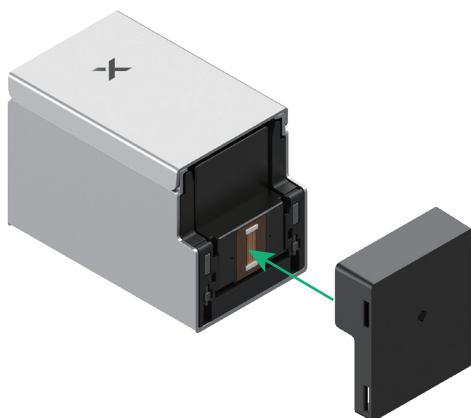


4 Fechar a tampa frontal



5 Instalar a tampa inferior

Fixe a tampa inferior na parte inferior do módulo de jato de tinta CMYK xTool M2, garantindo que está magneticamente segura no lugar.



- A tampa inferior é fixada ao módulo através de ímãs incorporados.
- Espessura do material > 2,6 cm: Processamento não suportado.
2 cm ≤ Espessura do material ≤ 2,6 cm: Remova manualmente a tampa inferior.
Espessura do material < 2 cm: Não é necessário remover manualmente a tampa inferior.

Instalar o Módulo de jato de tinta CMYK xTool M2

Antes de instalar o módulo de impressão a jato de tinta CMYK do xTool M2, certifique-se de que:

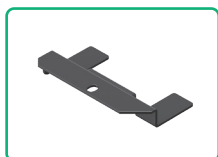
- o xTool M2 esteja desligado.
- quaisquer outros módulos tenham sido removidos do xTool M2.
- a calibração do módulo laser tenha sido concluída no software xTool.

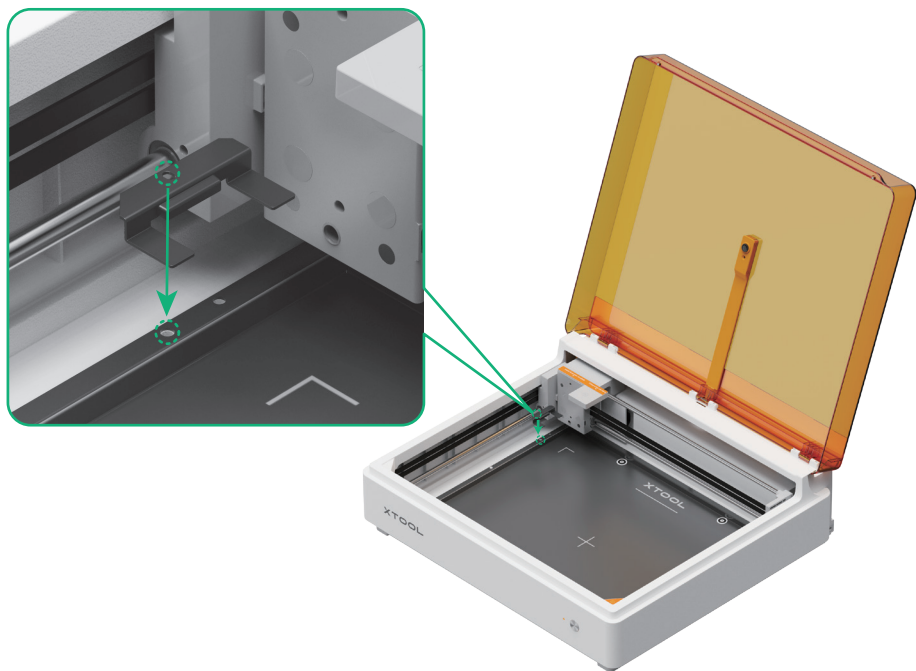
1 Instalar a placa de retenção da tampa inferior

(1) Alinhe a placa de retenção da tampa inferior com o orifício de montagem reservado no lado superior esquerdo da placa base do xTool M2.

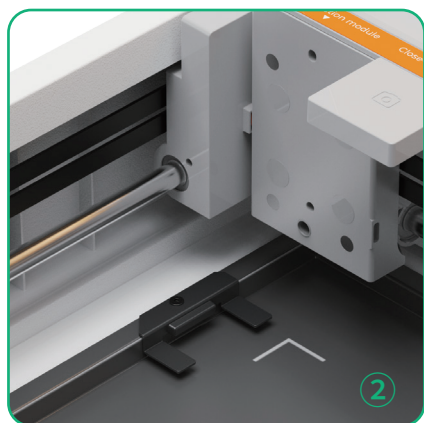
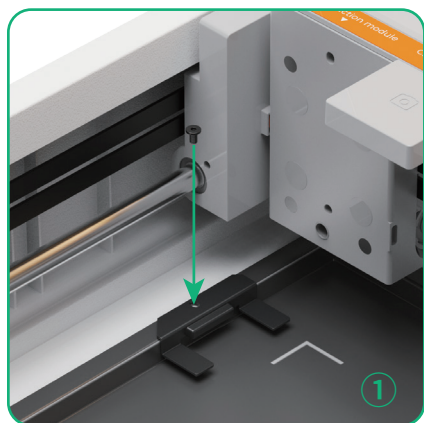


Remova primeiro o parafuso pré-instalado.



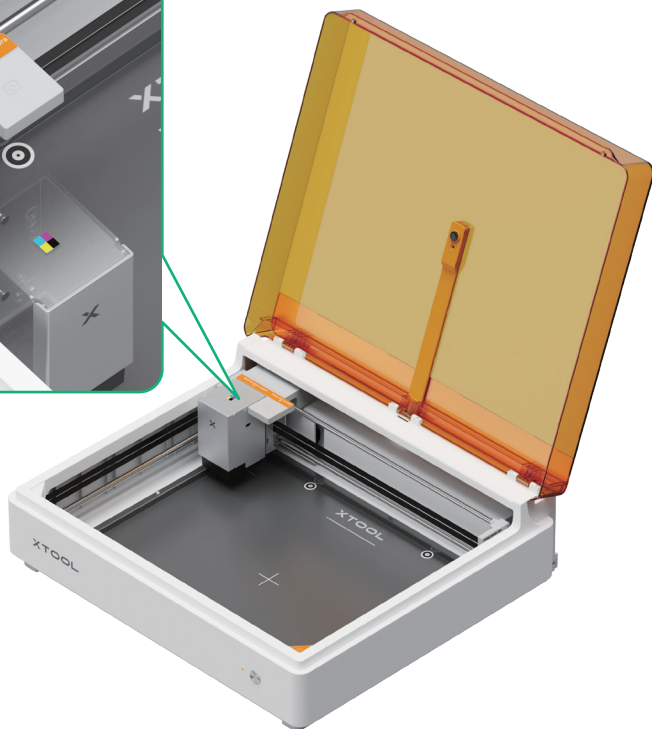
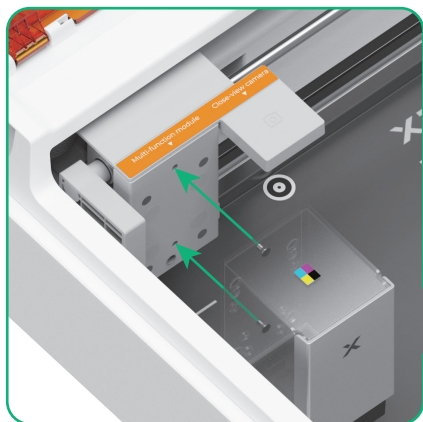
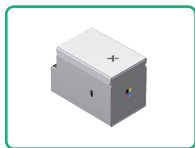


(2) Utilize uma chave hexagonal para fixar firmemente a placa de retenção.



2 Instalar o módulo de jato de tinta

Fixe o módulo de jato de tinta CMYK xTool M2 ao suporte multifuncional do xTool M2, assegurando que fica corretamente fixado por encaixe magnético.

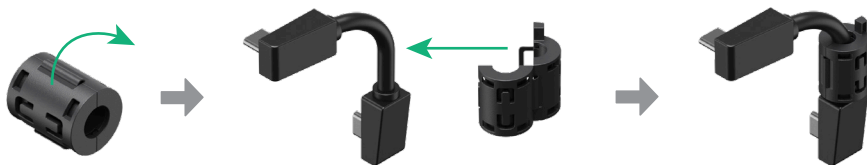


O módulo fixa-se ao suporte multifuncional através de ímãs integrados.

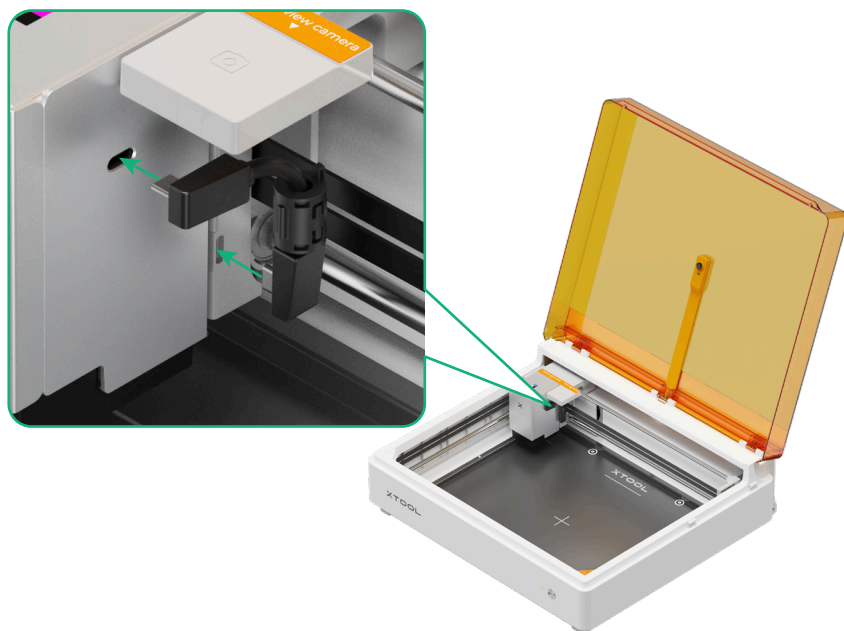
3 Conectar o equipamento ao módulo



(1) Fixe o núcleo de ferrite ao cabo de conexão do módulo.



(2) Conecte as duas extremidades do cabo de conexão do módulo, respectivamente, ao Módulo de jato de tinta CMYK xTool M2 e ao suporte multifuncional do módulo.



Manutenção

Esponja de humidificação: A tampa inferior possui uma esponja de humidificação integrada. Adicione regularmente líquido de humidificação (ou água purificada/destilada).



- **Princípio:** Manter a esponja húmida. Evitar o enchimento excessivo ou a acumulação de líquido.
- O excesso de líquido pode provocar mistura de cores no bocal de tinta ou problemas de impressão.



Esponja de humidificação

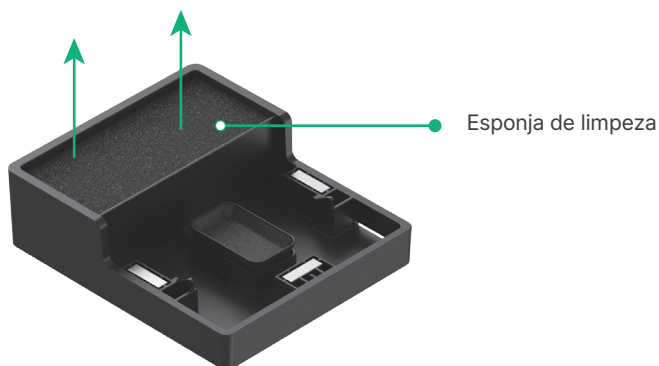
Esponja de limpeza: A tampa inferior também contém uma esponja de limpeza. Remova-a e limpe-a regularmente.

- Enxágue a esponja com água limpa para remover os resíduos de tinta.
- Torça a esponja para remover o excesso de água e reinstale-a diretamente — não é necessário secar completamente.



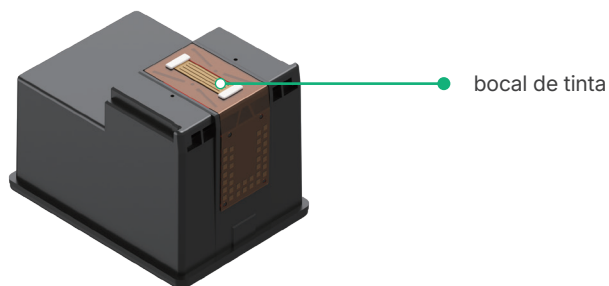
Frequência de limpeza:

- **Antes de usar:** Verifique se a esponja está suja.
- **Paragem prolongada:** Limpe pelo menos uma vez por mês.
- **Operação regular:** Ajuste a frequência de limpeza com base na intensidade de utilização do jato de tinta. O acúmulo excessivo de tinta sem limpeza atempada pode afetar a qualidade da impressão.



Bocal de tinta: Evite expor o bocal de tinta ao ar por períodos prolongados.

■ Se houver tinta residual ou pó na superfície do bocal, limpe delicadamente com um pano sem fiapos (não incluído).



Instruções e indicações de segurança

■ Ambiente de operação recomendado:

Temperatura de operação: 15°C – 35°C (59°F – 95°F)

Humidade de operação: 40% – 60% HR

■ Não armazene o cartucho de tinta em ambientes com variações drásticas de temperatura ou humidade, nem em locais com alta temperatura ou alta humidade.

■ Mantenha o cartucho de tinta e o módulo fora do alcance de crianças.

■ Evite exposição direta à luz solar do cartucho de tinta.

■ Não toque nos contactos metálicos ou no bocal de tinta do cartucho.

■ Não retire as etiquetas na lateral do cartucho de tinta.

■ Não instale ou remova o cartucho de tinta com o aparelho ligado.

■ A tinta não é comestível.

■ Se a tinta entrar em contacto com a pele ou os olhos, enxágue imediatamente com bastante água. Procure assistência médica se houver desconforto persistente.

Declaração de conformidade para a UE

Pelo presente, a Makeblock Co., Ltd., declara que este produto está em conformidade com os requisitos essenciais e outras disposições relevantes da Diretiva RED 2014/53/UE e da Diretiva RoHS 2011/65/UE & (EU) 2015/863. O texto na íntegra da declaração de conformidade para a UE encontra-se disponível no seguinte endereço:

support.xtool.com/article/2084

Informação sobre eliminação e reciclagem



Este símbolo indica que este produto não deverá ser tratado como lixo doméstico. Deverá ser levado ao ponto de recolha aplicável para a reciclagem de equipamento elétrico e eletrónico.

Responsável na UE

Responsável na UE: Makeblock Europe B.V.

Endereço: Westplein 12, 3016 BM, Rotterdam, the Netherlands

Endereço de e-mail: support@info.xtool.com

Serviços de pós-vendas

Para apoio técnico, entre em contacto connosco através do e-mail support@info.xtool.com.

Para mais informações sobre o serviço de pós-venda, visite support.xtool.com.

XTOOL