

XTOOL | F2 Ultra UV

Guía de inicio rápido



Contenido

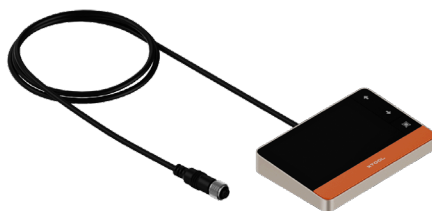
Lista de elementos	01
Conozca a su xTool F2 Ultra UV	02
Instale xTool F2 Ultra UV	05
Utilice xTool F2 Ultra UV	08
Utilizar accesorios	11
Mantenimiento	12

* Traducción de las instrucciones originales

Lista de elementos



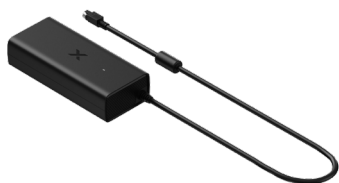
xTool F2 Ultra UV



Controlador de pantalla táctil



Tubo



Adaptador



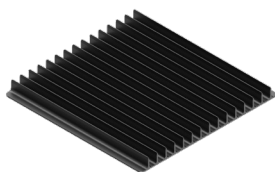
Cable de alimentación



Cable USB



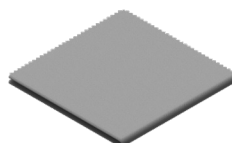
Llave



Panel de listones



Pieza de posicionamiento en forma de L



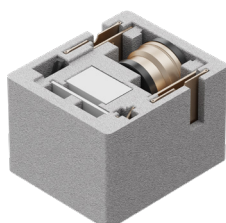
Paño que no suelte pelusa



Destornillador de 2,5 mm



Paquete de materiales para el grabado superficial



Paquete para el grabado interior



Guía de inicio rápido



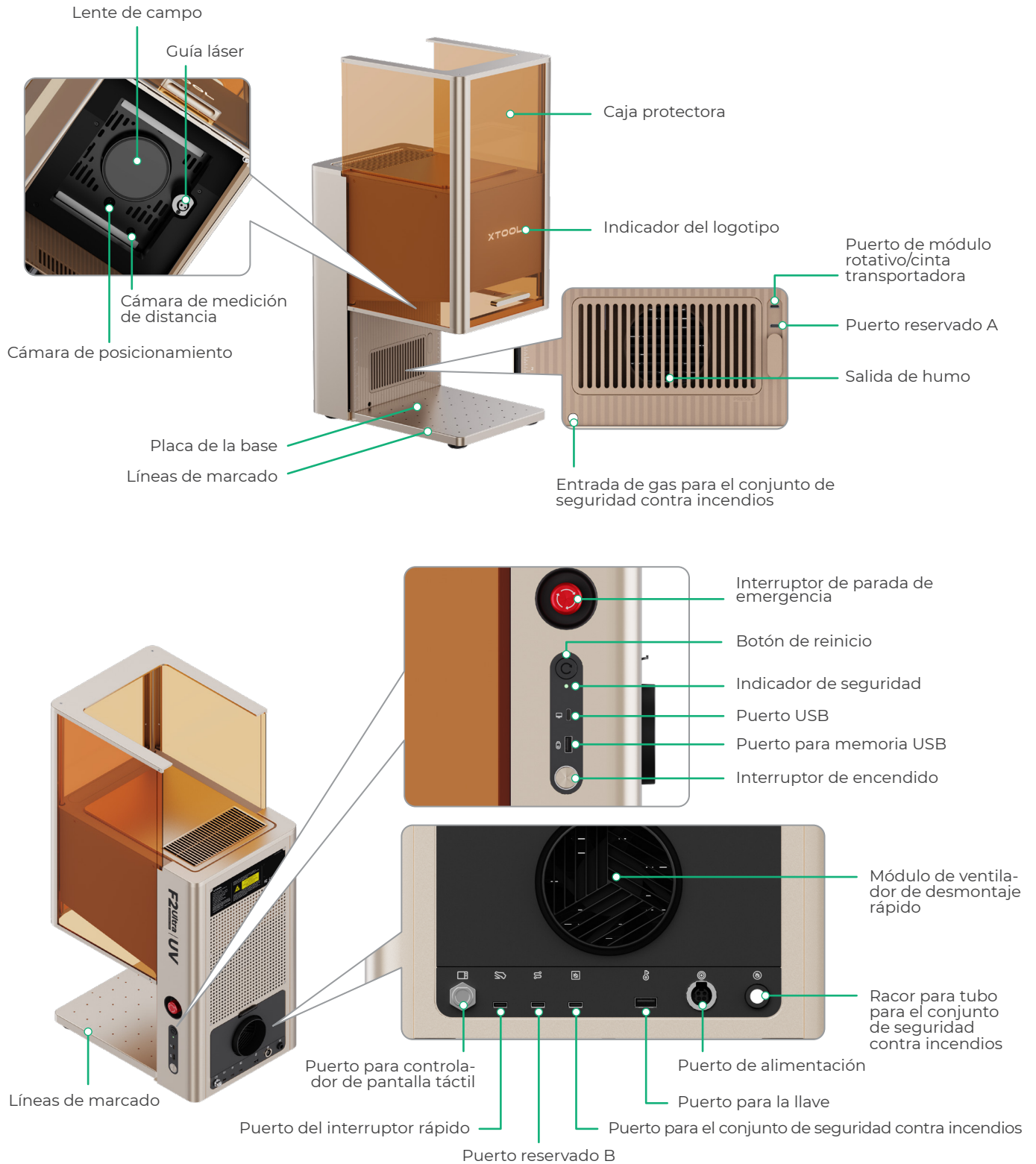
Instrucciones de seguridad



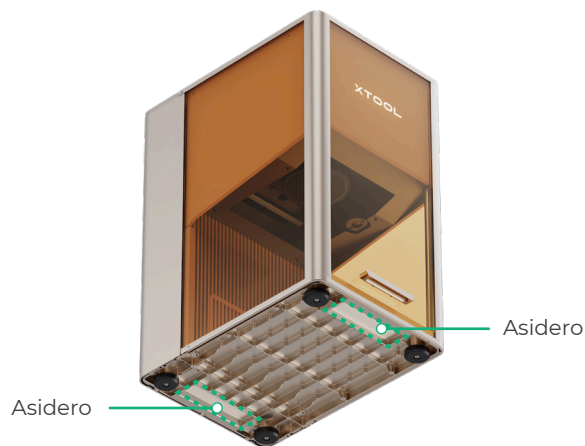
El cable de alimentación puede variar según los kits. La ilustración es solo para referencia.

Conozca a su xTool F2 Ultra UV

Estructura del producto

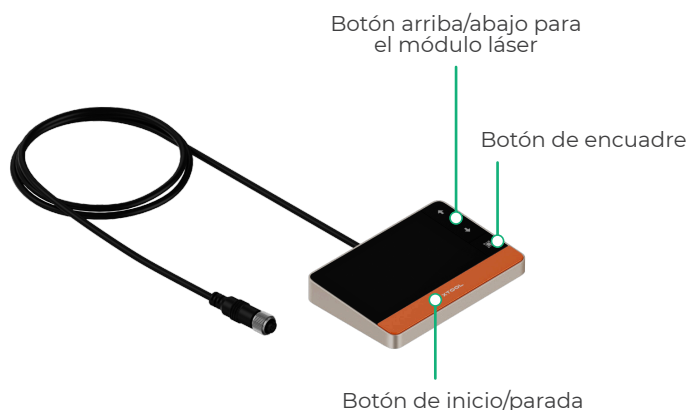


Los puertos reservados A y B tienen funciones diferentes y no deben usarse indistintamente.



Al sujetar los asideros, puede mover la máquina con mayor facilidad.

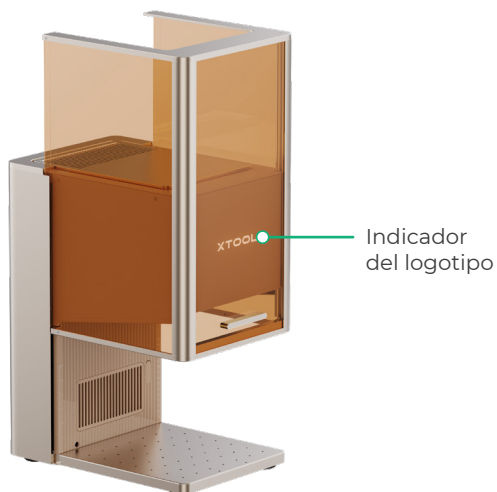
Controlador de pantalla táctil



- **Botón arriba/abajo para el módulo láser:** Eleva o baja el módulo láser durante el enfoque manual.
- **Botón de encuadre:** Presiónelo una vez para iniciar o detener el encuadre.
- **Botón de inicio/parada:** Presiónelo una vez para iniciar o detener el procesamiento del material; presiónelo dos veces consecutivamente para repetir la última tarea de procesamiento.

Estados comunes de la máquina y aspecto del indicador

Los estados del indicador del logotipo se describen de la siguiente forma:



Aspecto del indicador		Estado de la máquina
XTOOL	Encendido	Encendido
-XTOOL-	Parpadeando lentamente	Procesando
-XTOOL-	Parpadeando rápidamente	Ajustes de red / Actualización del firmware
XTOOL	Se apaga	En reposo / Apagado

Los estados de los indicadores laterales se describen de la siguiente manera:



Aspecto del indicador	Estado de los componentes de control de potencia	Estado de la máquina
<ul style="list-style-type: none"> ● Indicador de seguridad: rojo ● Indicador del interruptor de encendido: apagado 	Botón de parada de emergencia pulsado	Apagado
<ul style="list-style-type: none"> ● Indicador de seguridad: apagado ● Indicador del interruptor de encendido: apagado 	(1) Interruptor de parada de emergencia liberado y botón de reinicio no pulsado; o (2) Alimentación no conectada	Apagado
<ul style="list-style-type: none"> ● Indicador de seguridad: verde ● Indicador del interruptor de encendido: apagado 	Interruptor de parada de emergencia liberado, botón de reinicio pulsado e interruptor de encendido no pulsado	Apagado
<ul style="list-style-type: none"> ● Indicador de seguridad: verde ● Indicador del interruptor de encendido: blanco 	Interruptor de parada de emergencia liberado, botón de reinicio pulsado y botón de encendido pulsado	Encendido

Especificaciones

Nombre del producto	xTool F2 Ultra UV
Modelo	MXF-K007-003
Área de trabajo para grabado superficial	200 mm × 200 mm
Voltaje	110 V / 220 V
Tamaño	294 mm × 429 mm × 520 mm

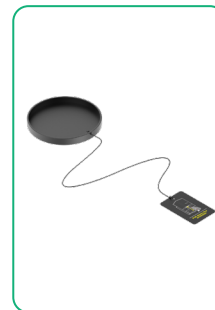
Módulo láser en funcionamiento	Láser UV de 5 W
Longitud de onda de trabajo del láser	355 ± 5 nm
Área de trabajo de grabado interior	70 mm × 70 mm
Velocidad máxima de procesamiento	15000 mm/s
Modo de conexión	Wifi, USB, IP

Instale xTool F2 Ultra UV

1 Quite el protector de la lente de campo.



Si no va a utilizar la máquina durante un período de tiempo largo, puede volver a instalar el protector para evitar que la lente se ensucie con polvo. Asegúrese de retirar el protector siempre antes de utilizar la máquina.



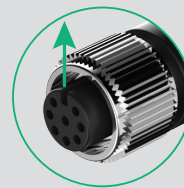
2 Conecte el controlador de pantalla táctil.



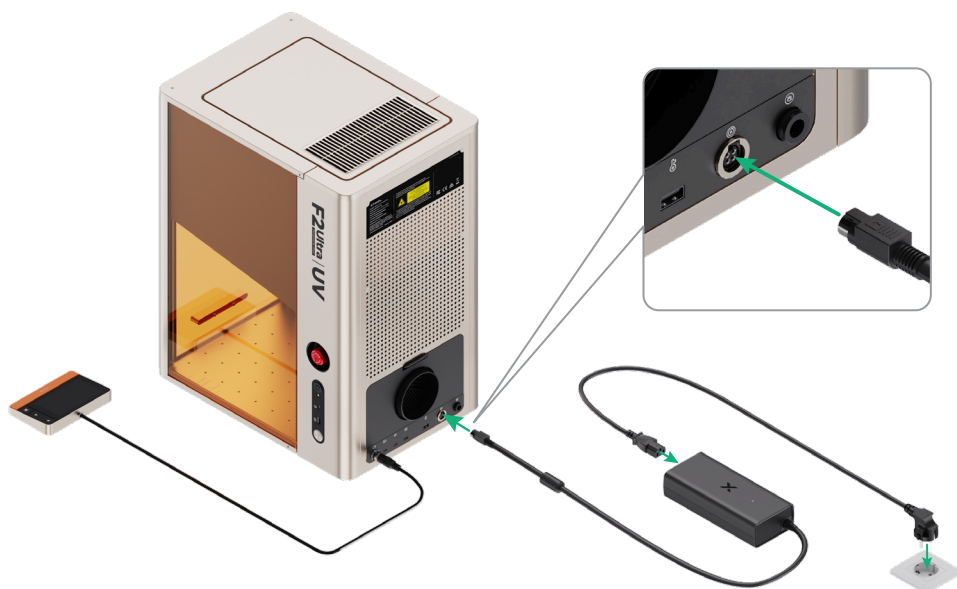
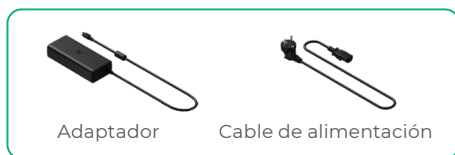
Controlador de pantalla táctil



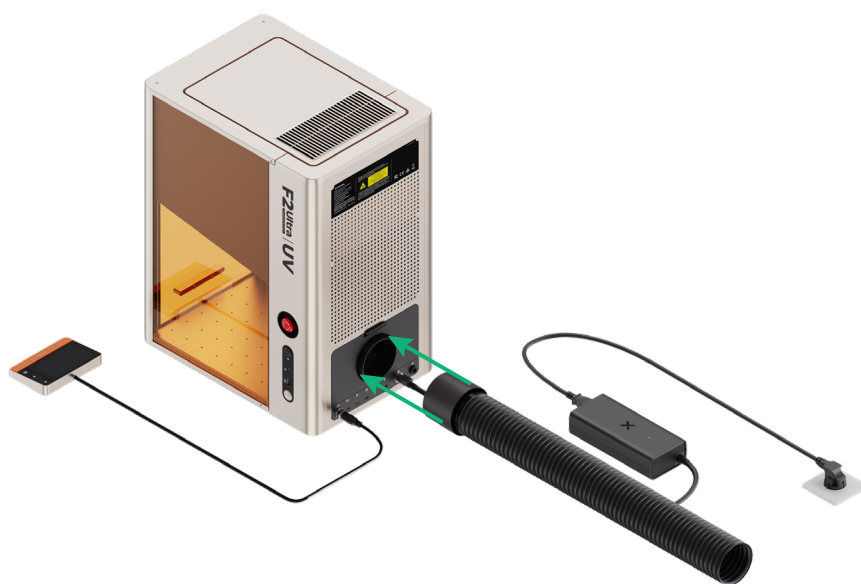
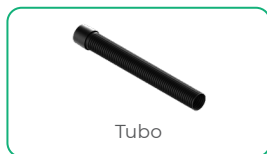
Para insertar el conector, asegúrese de que la muesca en el extremo quede hacia arriba.



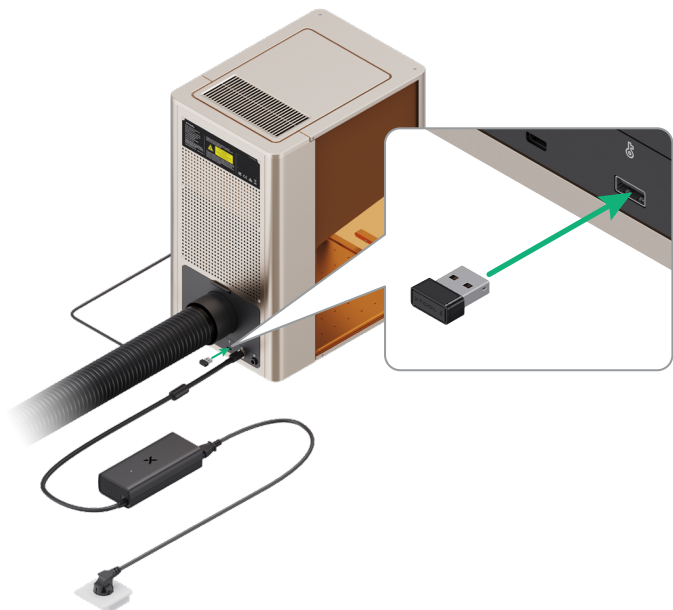
3 Conectarlo a una fuente de alimentación.



4 Instale el tubo.



5 Inserte la llave.



La llave puede usarse como llave de control de acceso o como conector de bloqueo.

Llave de control de acceso

Puede retirar la llave para desactivar el procesamiento y las funciones relacionadas de la máquina.

Conector de bloqueo

Para obtener instrucciones detalladas, escanee el código QR o visite el enlace.

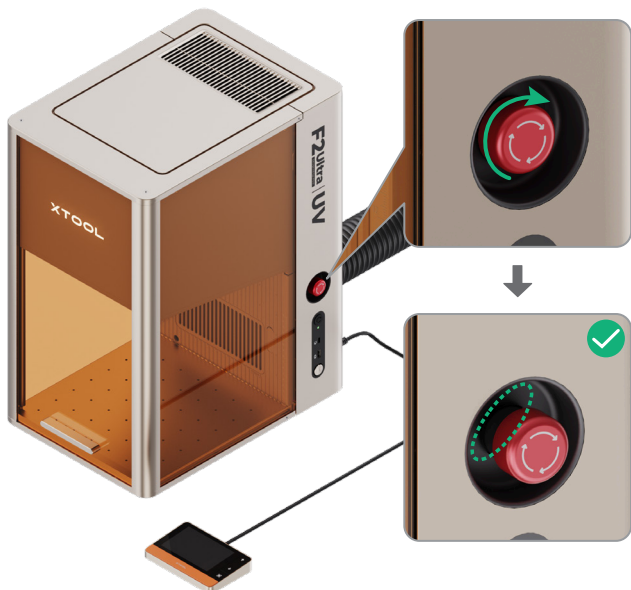


support.xtool.com/article/1367

6 Compruebe el interruptor de parada de emergencia.

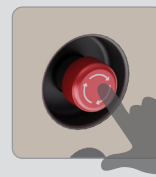


Asegúrese de que el interruptor de parada de emergencia esté liberado. Si está pulsado, rótelo para liberarlo.



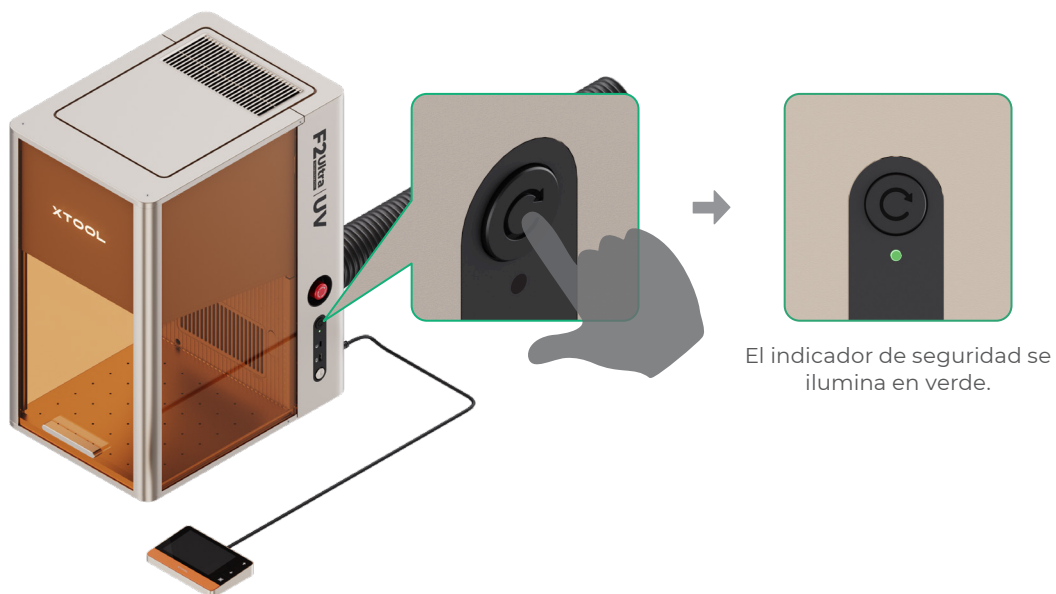
Interruptor de parada de emergencia

En caso de emergencia, puede pulsar el interruptor de parada de emergencia para apagar la máquina.



Después de atender la emergencia, puede girar el interruptor de parada de emergencia para restablecerlo.

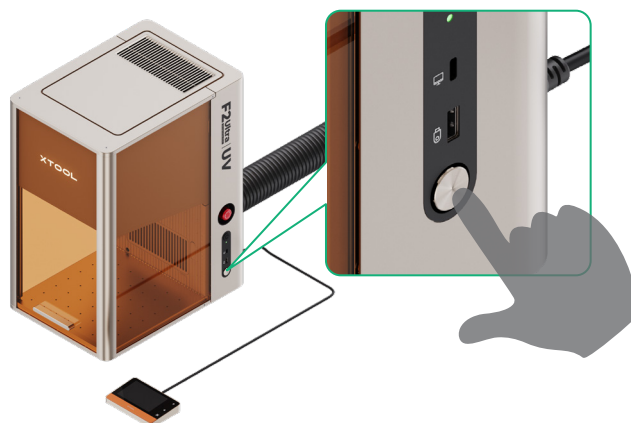
7 Pulse el botón de reinicio.



Utilice xTool F2 Ultra UV

Encendido

Pulse el interruptor de encendido para encender xTool F2 Ultra UV.



No utilice el interruptor de parada de emergencia como un interruptor de encendido.

Utilice el interruptor de parada de emergencia solo cuando ocurra una emergencia. Usarlo como un interruptor de encendido para encender y apagar la máquina puede dañar la máquina.



Para prolongar la vida útil de la máquina, debe ponerla en funcionamiento al menos una vez cada tres meses.

Configuración del idioma

Configure el idioma de la interfaz de usuario del controlador de pantalla táctil.



Utilizar el software para manejar xTool F2 Ultra UV

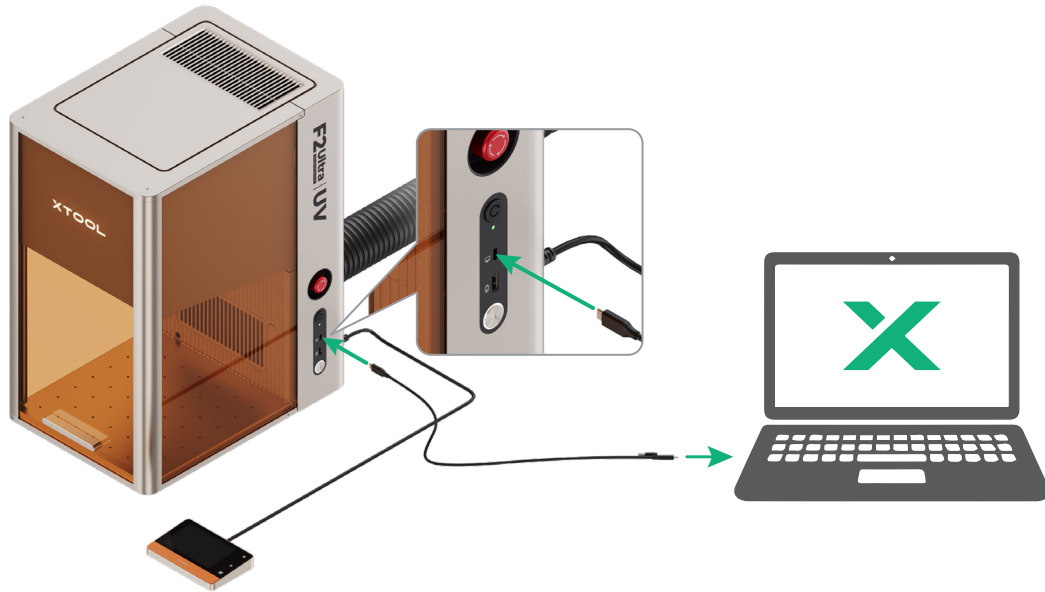
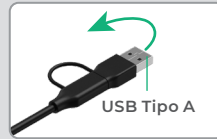
(1) Visite s.xtool.com/software para descargar e instalar el software oficial de xTool.



(2) Utilice el cable USB para conectar xTool F2 Ultra UV al ordenador y, después, conectar xTool F2 Ultra UV en el software.



El otro extremo del cable USB es compatible con puertos Tipo A y Tipo C. Elija el conector según sus necesidades.



Para obtener información sobre cómo utilizar el software para que xTool F2 Ultra UV procese materiales, escanee el código QR o visite el enlace.

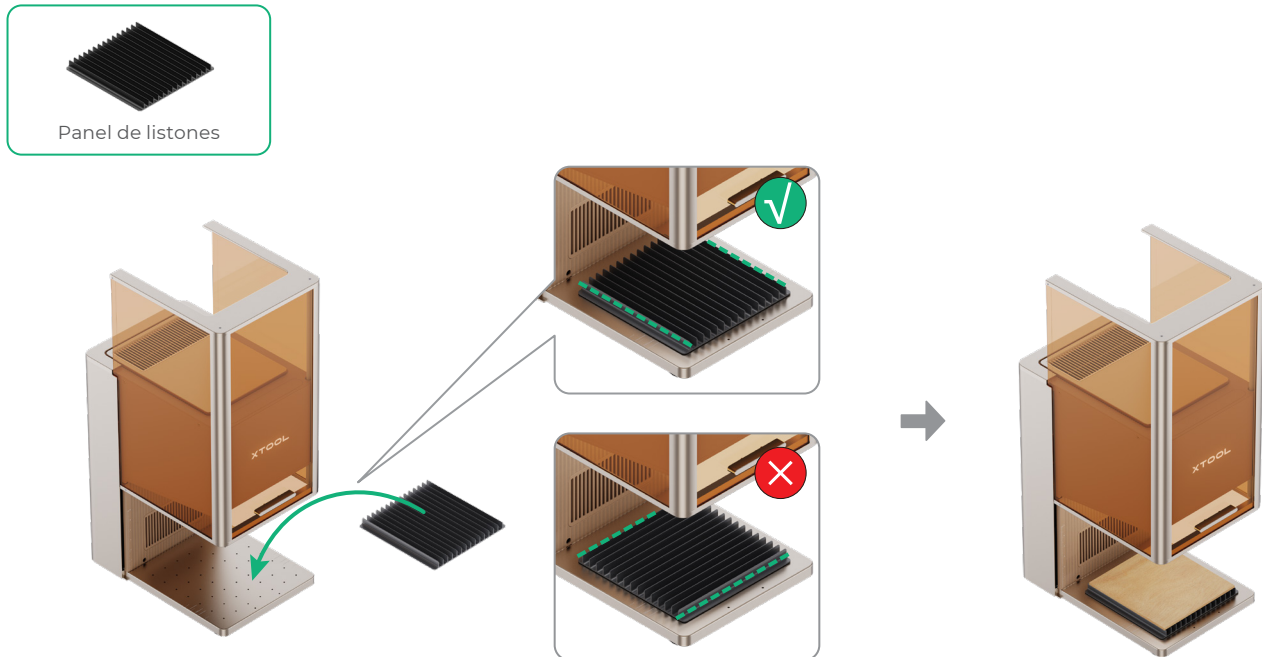


support.xtool.com/product/70

Utilizar accesorios

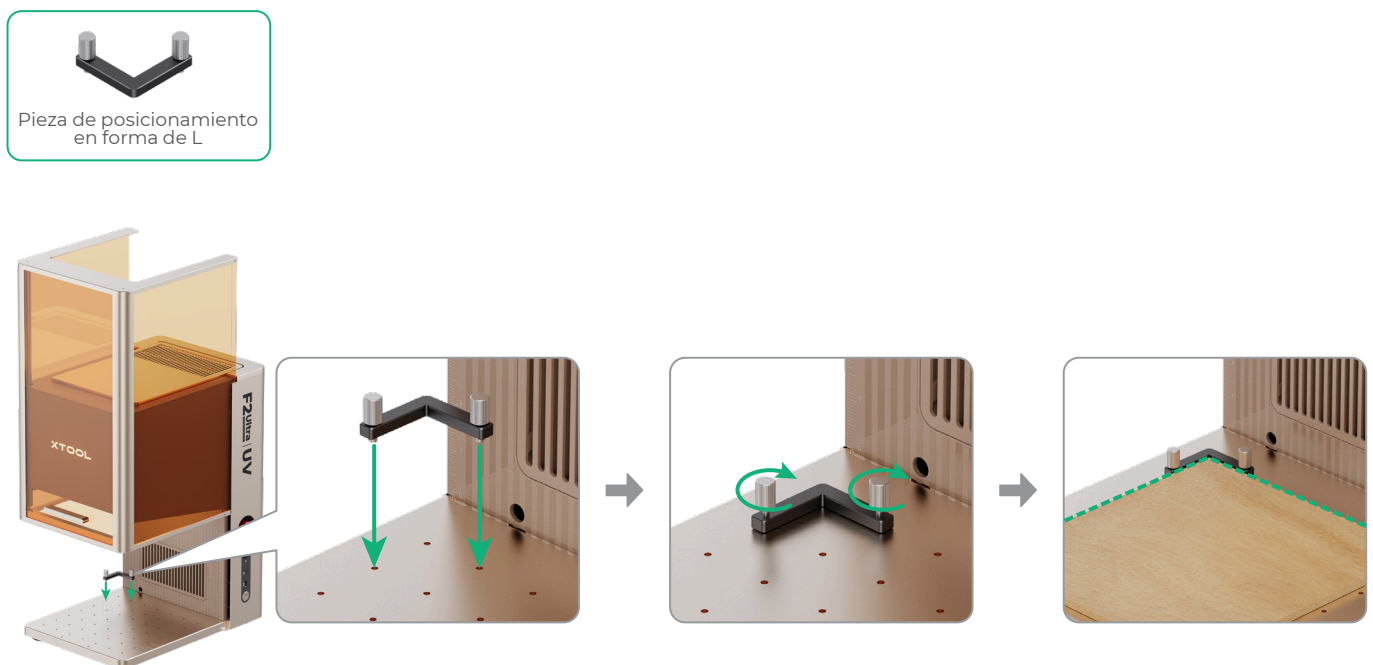
Panel de listones

Si desea cortar el material con láser, se recomienda utilizar el panel de listones. Puede reducir la superficie que se quema al procesar el material y proteger la placa base.



Pieza de posicionamiento en forma de L

Durante el procesamiento por lotes, la pieza de posicionamiento en forma de L puede ayudarle a colocar los materiales siempre en la misma posición.



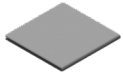
Mantenimiento



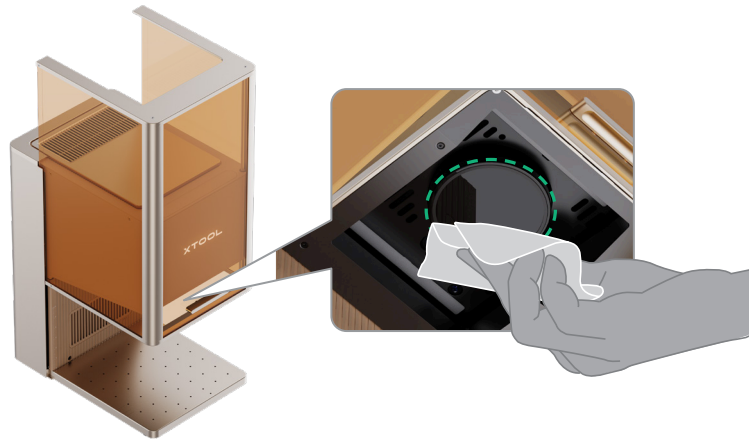
Desconecte la alimentación antes de realizar el mantenimiento del producto.

Limpiar la lente de campo

Si se produce una atenuación de la potencia del láser, por ejemplo, los patrones grabados son poco profundos o los materiales no se cortan como se esperaba, la lente puede ensuciarse. Límpiela con un paño sin pelusas humedecido con alcohol.



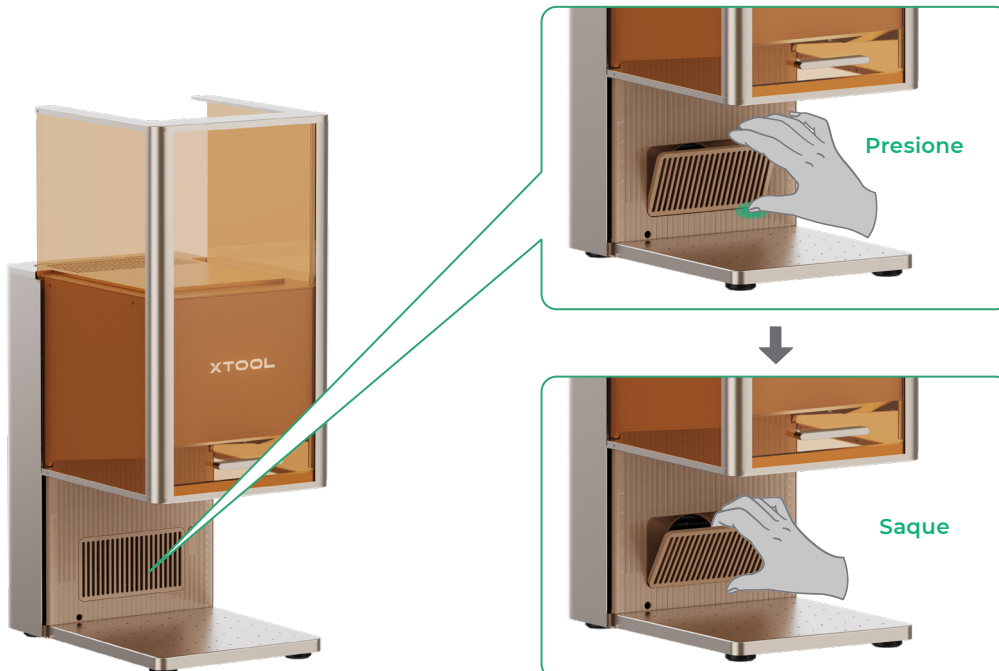
Paño que no suelte
pelusa



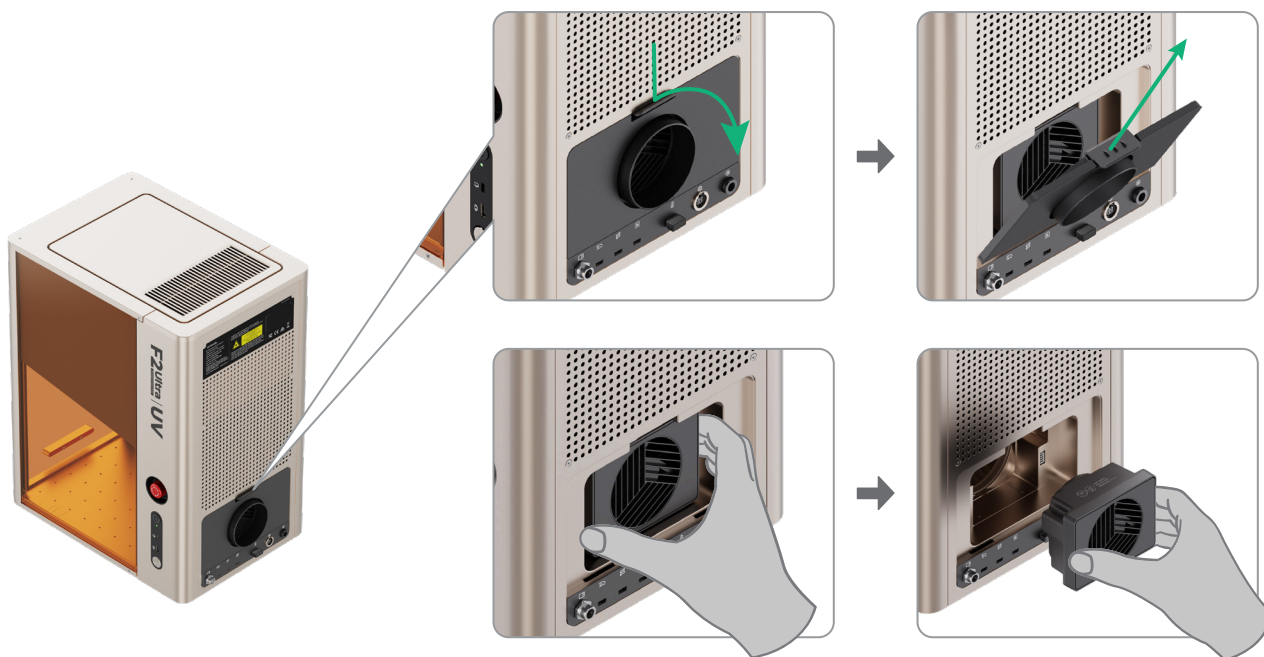
Limpiar el módulo del ventilador

Si sale humo de la carcasa protectora, es posible que el ventilador y la salida de humos estén bloqueados debido al polvo. Límpielos para garantizar una correcta evacuación del humo.

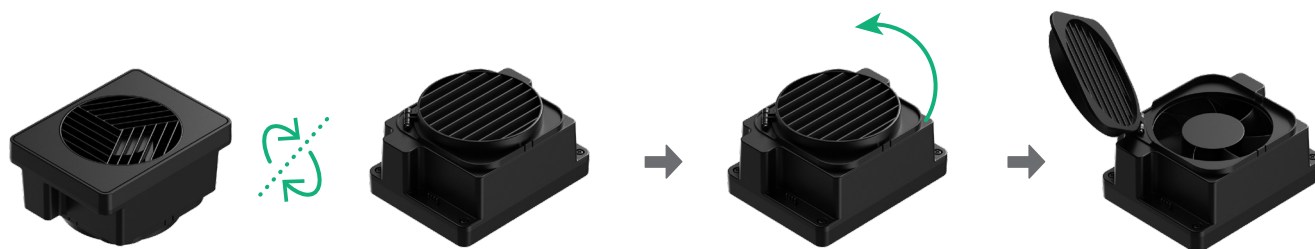
(1) Retire la rejilla magnética del ventilador de la salida de humo.



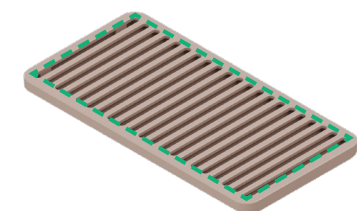
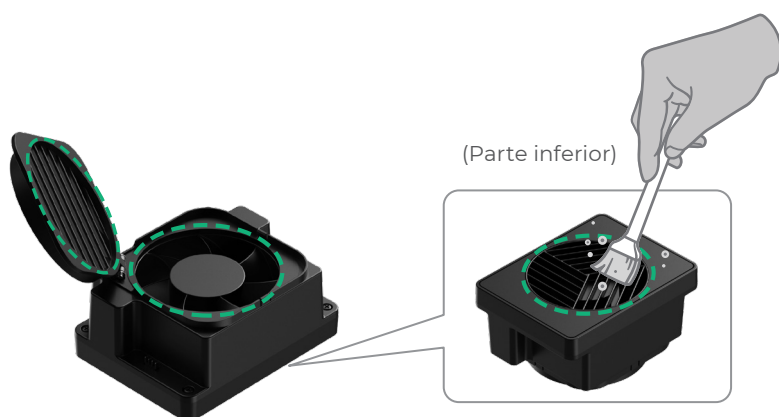
(2) Abra la cubierta y saque el módulo del ventilador.



(3) Abra la cubierta para exponer el ventilador.



(4) Utilice un cepillo u otras herramientas para limpiar el módulo del ventilador y la rejilla magnética. Después de limpiarlos, vuelva a instalarlos en la unidad principal.



(Rejilla magnética del ventilador)



No enjuague ni sumerja el módulo del ventilador en agua, ya que podría dañar el circuito.

XTOOL