

XTOOL | Retail Marker

Manual de referência rápida



Índice

Lista de itens	01
Conheça a sua xTool Retail Marker	02
Preparar a máquina para funcionamento	05
Utilizar xTool Retail Marker	07
Manutenção	08

* Tradução das instruções originais

Lista de itens



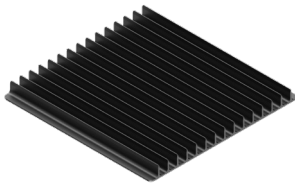
xTool Retail Marker



Cabo de alimentação



Tubo



Painel ripado



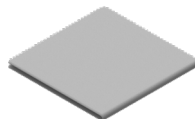
Peça de fixação em forma de L



Cabo USB



Chave de fenda



Pano sem pelos



Chave (pré-instalada)



Materiais de teste



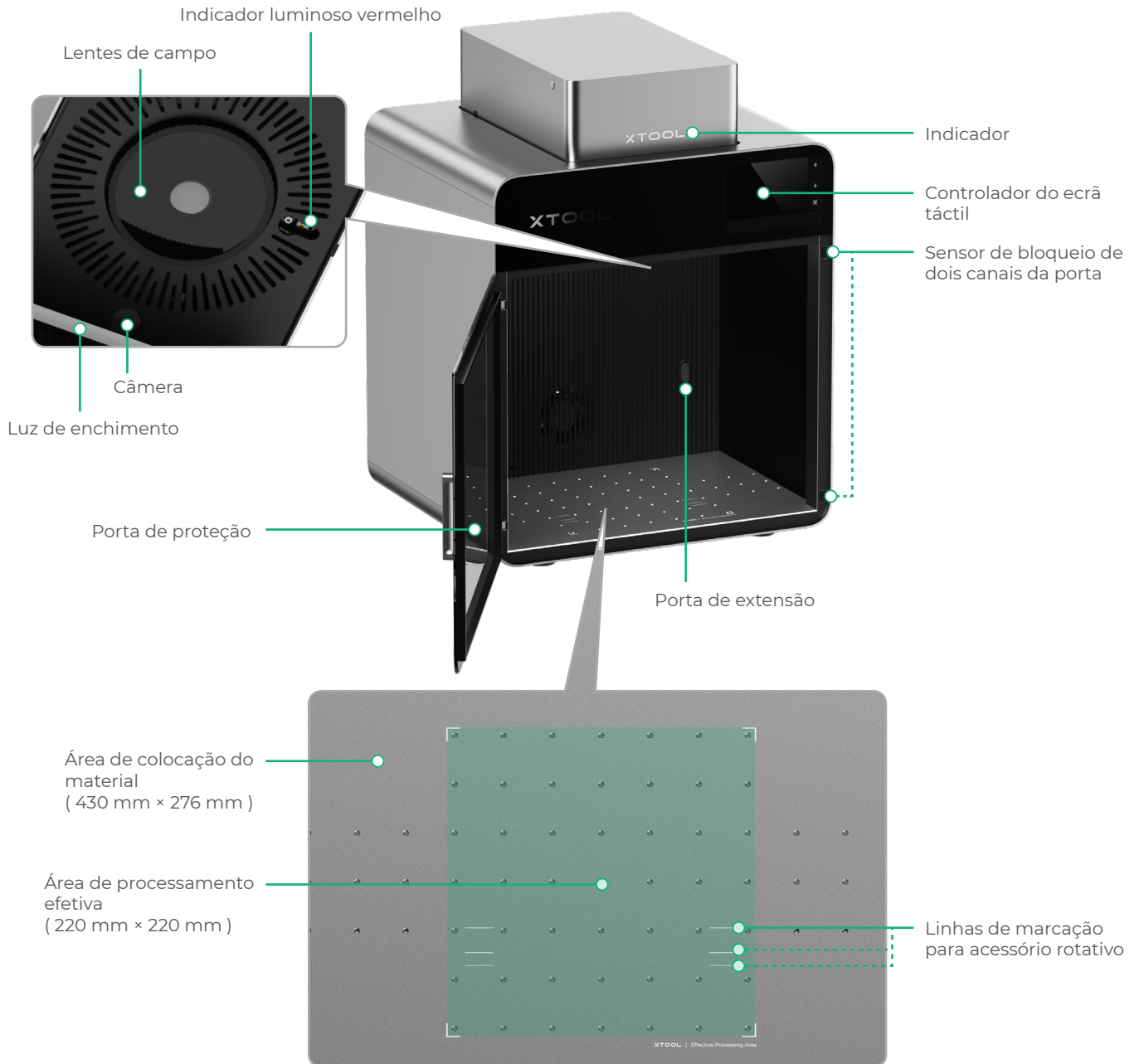
Manual de referência rápida

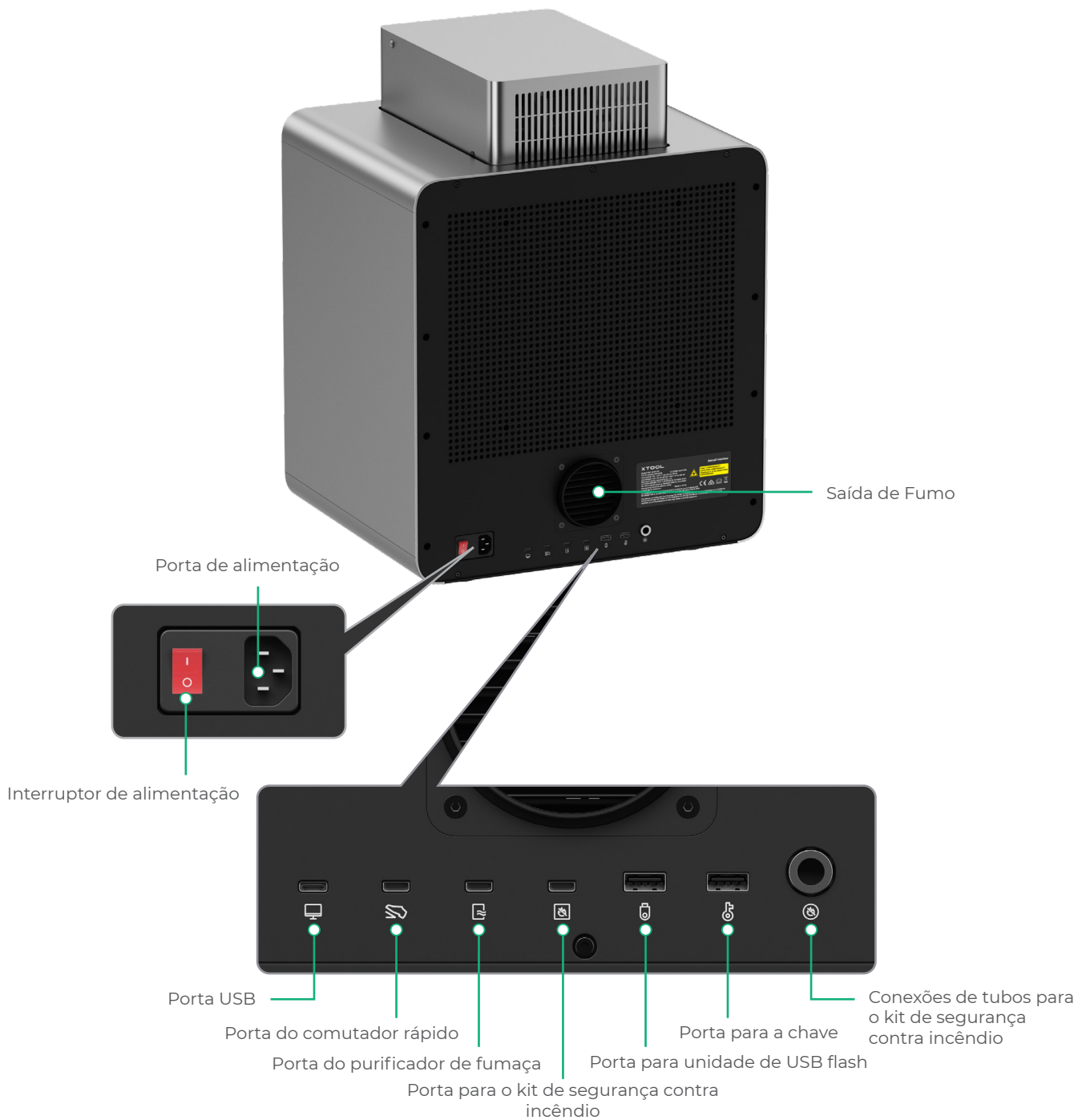


Instruções de segurança

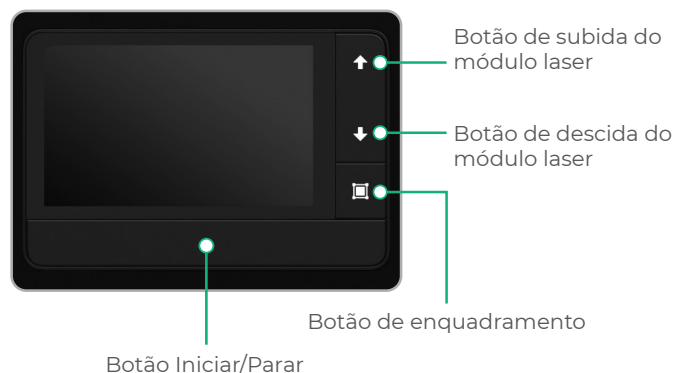
Conheça a sua xTool Retail Marker

Estrutura do produto



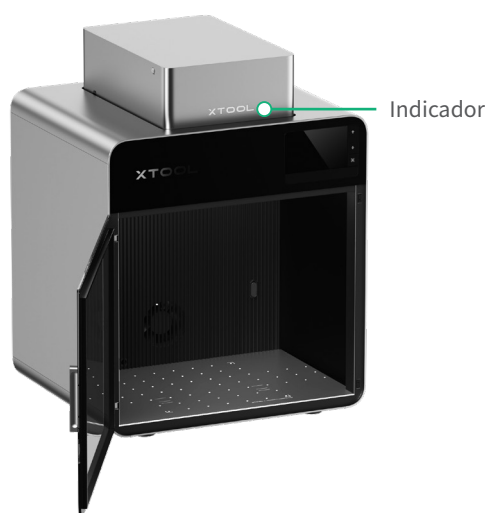


Controlador do ecrã táctil



- **Botão de subida do módulo laser:** ergue o módulo laser durante a focagem manual.
- **Botão de descida do módulo laser:** desce o módulo laser durante a focagem manual.
- **Botão de enquadramento:** Pressione uma vez para iniciar ou parar o enquadramento.
- **Botão Iniciar/Parar:** Pressione uma vez para iniciar ou parar o processamento; pressione duas vezes seguidas para repetir a última tarefa.

Estados comuns da máquina e respetivo indicador



Estado da máquina	Indicador
Ligada	Sólido ligado
Processamento em curso	Intermitente lento
Definição da rede/atualização do firmware	Intermitente rápido
Em hibernação/desligada	Apagando

Especificações

Modelo	MXF-K006-001
Nome do produto	xTool Retail Marker
Tamanho (L x P x A)	461 mm x 418 mm x 503 mm
Área de processamento efetiva	220 mm x 220 mm
Velocidade máxima de processamento	10.000 mm/s

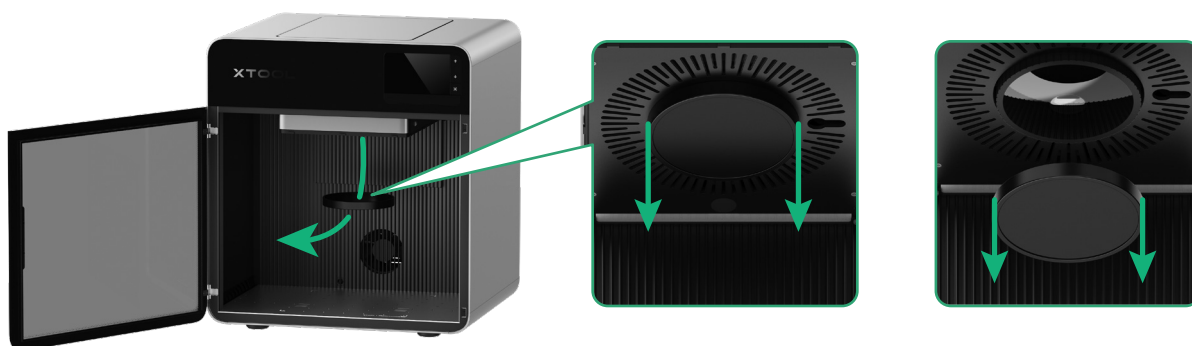
Potência de entrada	100 – 240 V ~ 50 / 60 Hz, 130 W
Módulo de laser	Laser de luz azul de 445 ± 15 nm Laser de infravermelhos de fibra de 1064 ± 5 nm
Potência do laser	20 W (445 ± 15 nm) 20 W (1064 ± 5 nm)
Modo de conexão	Wi-Fi, USB, IP
/	/

Preparar a máquina para funcionamento

- 1 Confirme que a xTool Retail Marker está desligada.



- 2 Puxe para baixo o protetor das lentes de campo para removê-lo.



Se não quiser utilizar a máquina por um longo período de tempo, poderá instalar o protetor de volta para prevenir que as lentes de campo fiquem empoeiradas. Certifique-se de que o protetor está removido todas as vezes antes de utilizar a máquina.

3 Confirme que a chave está totalmente encaixada.

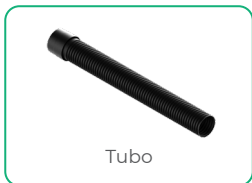


Chave de controlo de acesso

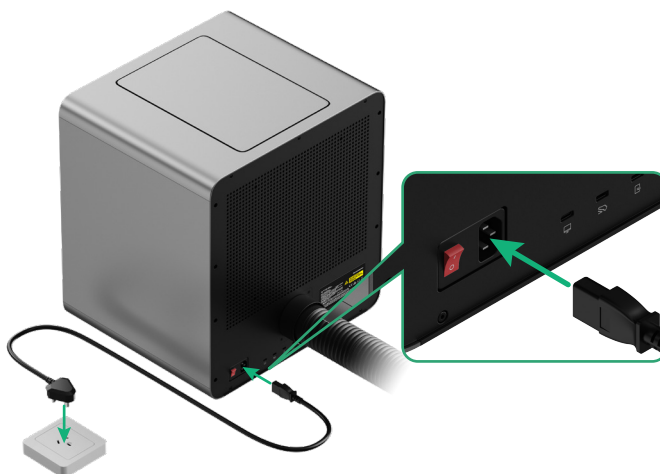
Poderá remover a chave para desabilitar o processamento e as funções relacionadas da máquina.



4 Instale o tubo.



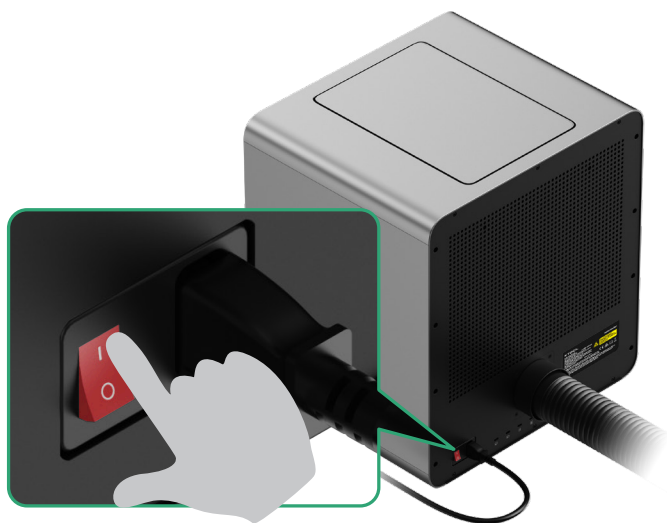
5 Ligue a uma fonte de alimentação.



Utilizar xTool Retail Marker

1 Ligar

Premir o interruptor de ligar para ligar o xTool Retail Marker.



2 Utilizar a xTool Retail Marker com o Customthings



O Customthings é um software personalizado. Leia o código QR abaixo para contactar o nosso departamento de vendas ou os serviços de personalização.




customthings.com



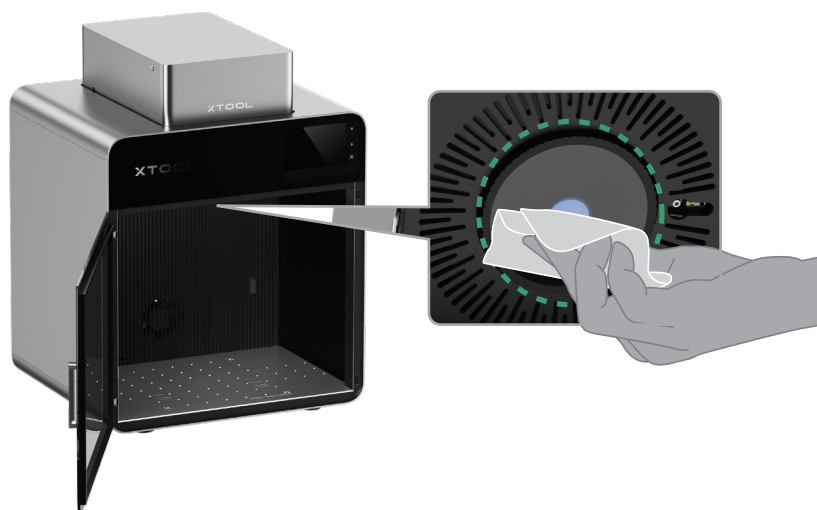
xtool.com/pages/xtool-retail-solution

Manutenção

 Desligue a alimentação antes de efetuar a manutenção do produto.

Limpar a lente de campo

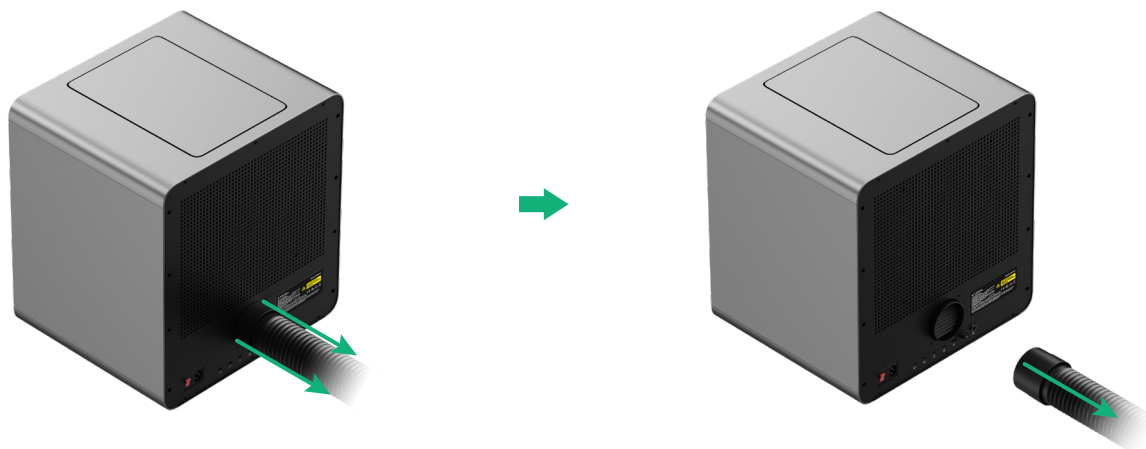
Se ocorrer uma atenuação da potência do laser (por exemplo, os padrões gravados são superficiais ou não é possível cortar os materiais como esperado), a lente de campo pode ficar suja. Limpe-a com o pano sem pelos humedecido com álcool.



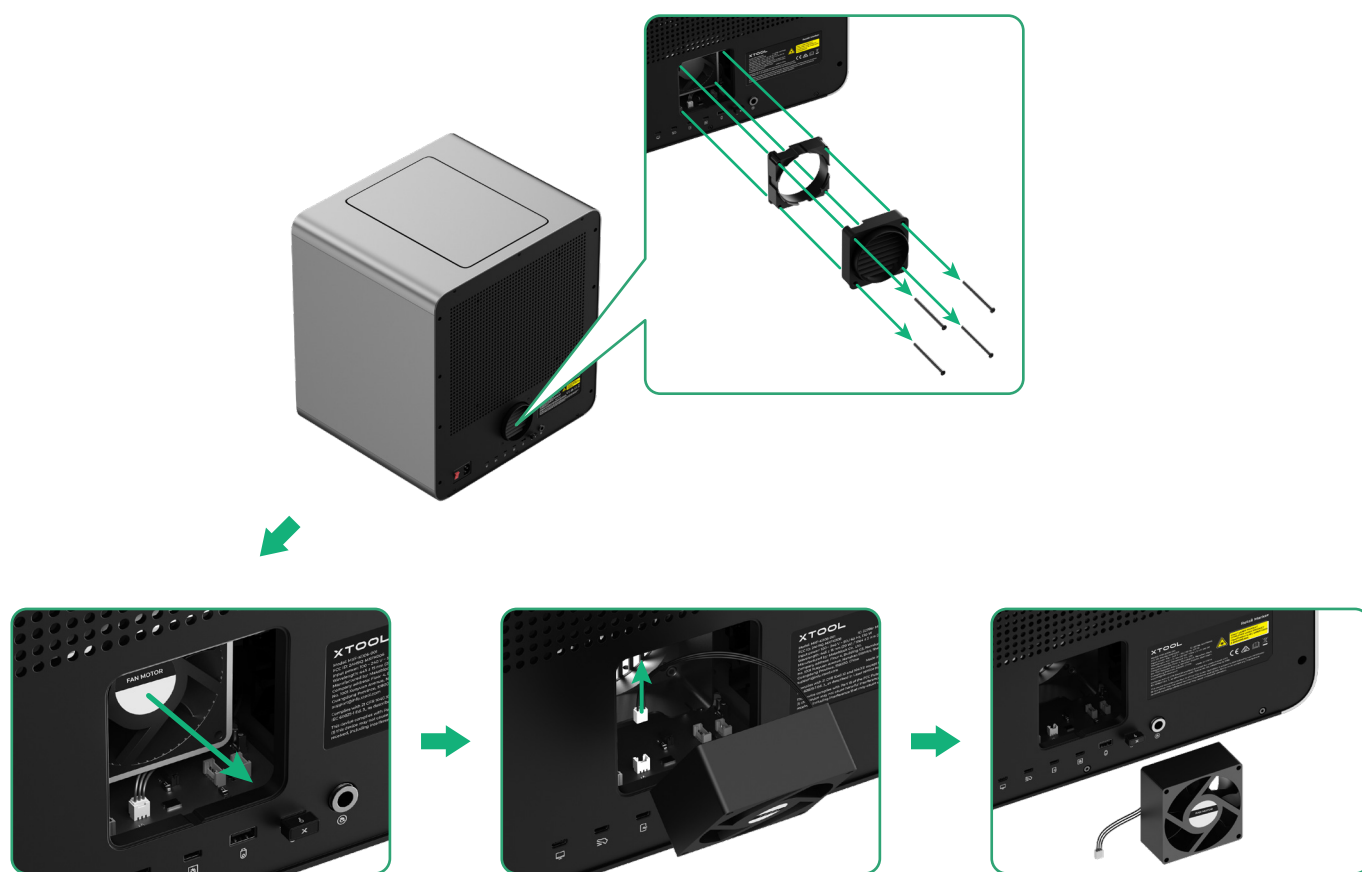
Limpar o módulo da ventoinha

Se notar uma fuga de fumo proveniente do invólucro protetor, a ventoinha e a saída de fumo podem estar bloqueadas devido ao pó. Limpe-as para garantir uma extração correta do fumo.

(1) Retire o tubo.

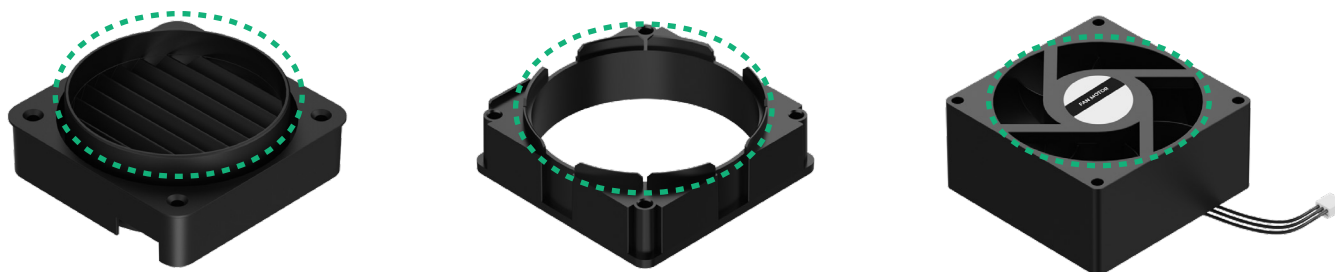


(2) Solte a tampa e retire o módulo da ventoinha.



Remova o conector

(3) Use uma escova ou outras ferramentas para limpar ambos os lados do módulo do ventilador.



Não enxague ou mergulhe o módulo da ventoinha em água, pois poderá danificar o circuito.

(4) Volte a instalar o módulo da ventoinha na unidade principal.



Ligar o conector

