

# XTOOL | Retail Marker

Guía de inicio rápido



# Contenido

<b>Lista de artículos</b> .....	<b>01</b>
<b>Conozca a su xTool Retail Marker</b> .....	<b>02</b>
<b>Prepare la máquina</b> .....	<b>05</b>
<b>Utilice xTool Retail Marker</b> .....	<b>07</b>
<b>Mantenimiento</b> .....	<b>08</b>

\* Traducción de las instrucciones originales

## Lista de artículos



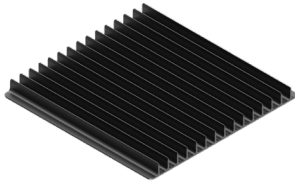
xTool Retail Marker



Cable de alimentación



Tubo



Panel de listones



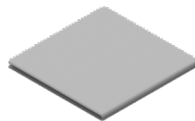
Pieza de posicionamiento en forma de L



Cable USB



Destornillador



LPaño que no suelte pelusa



Llave (preinstalada)



Materiales de prueba



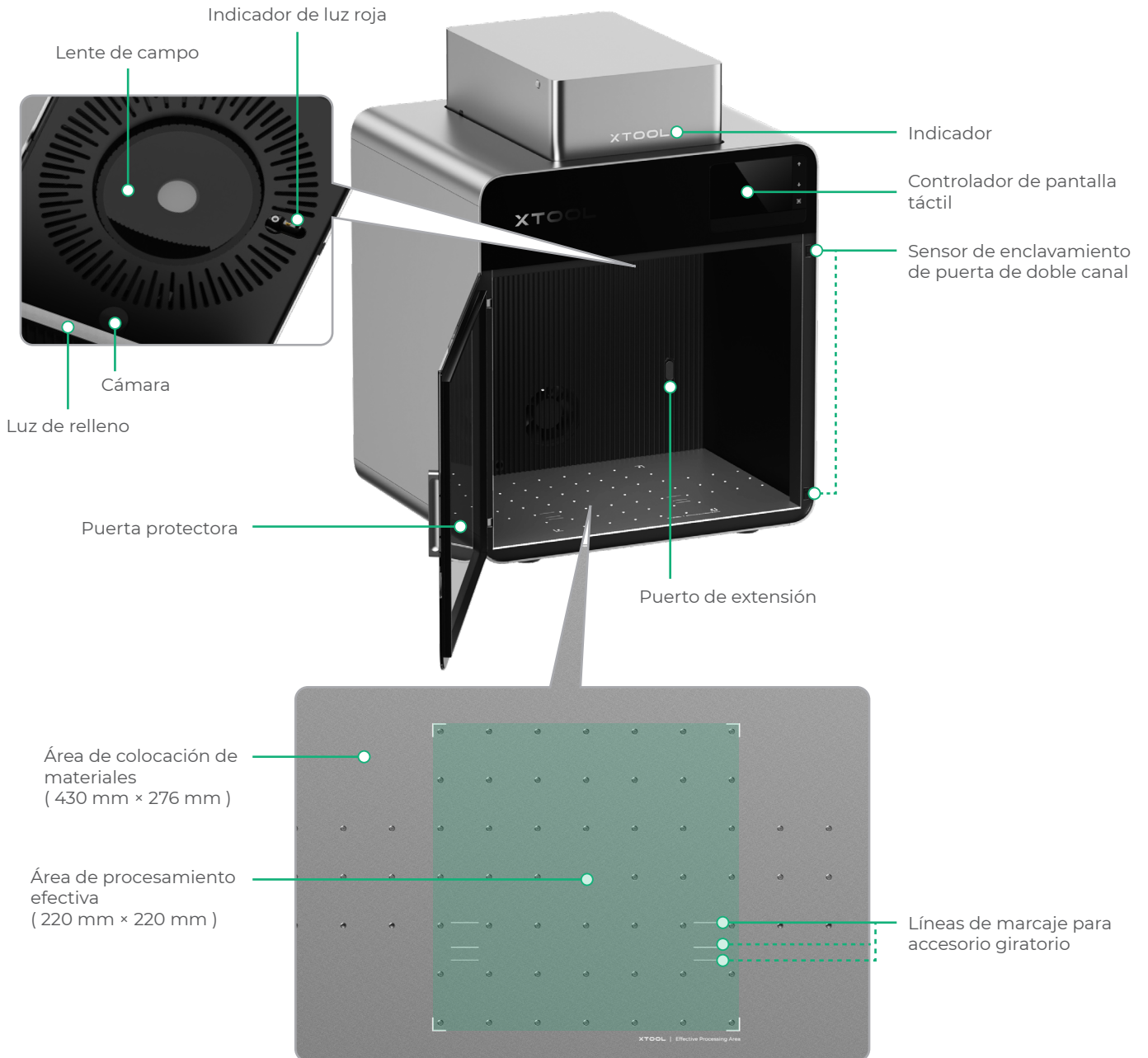
Guía de inicio rápido

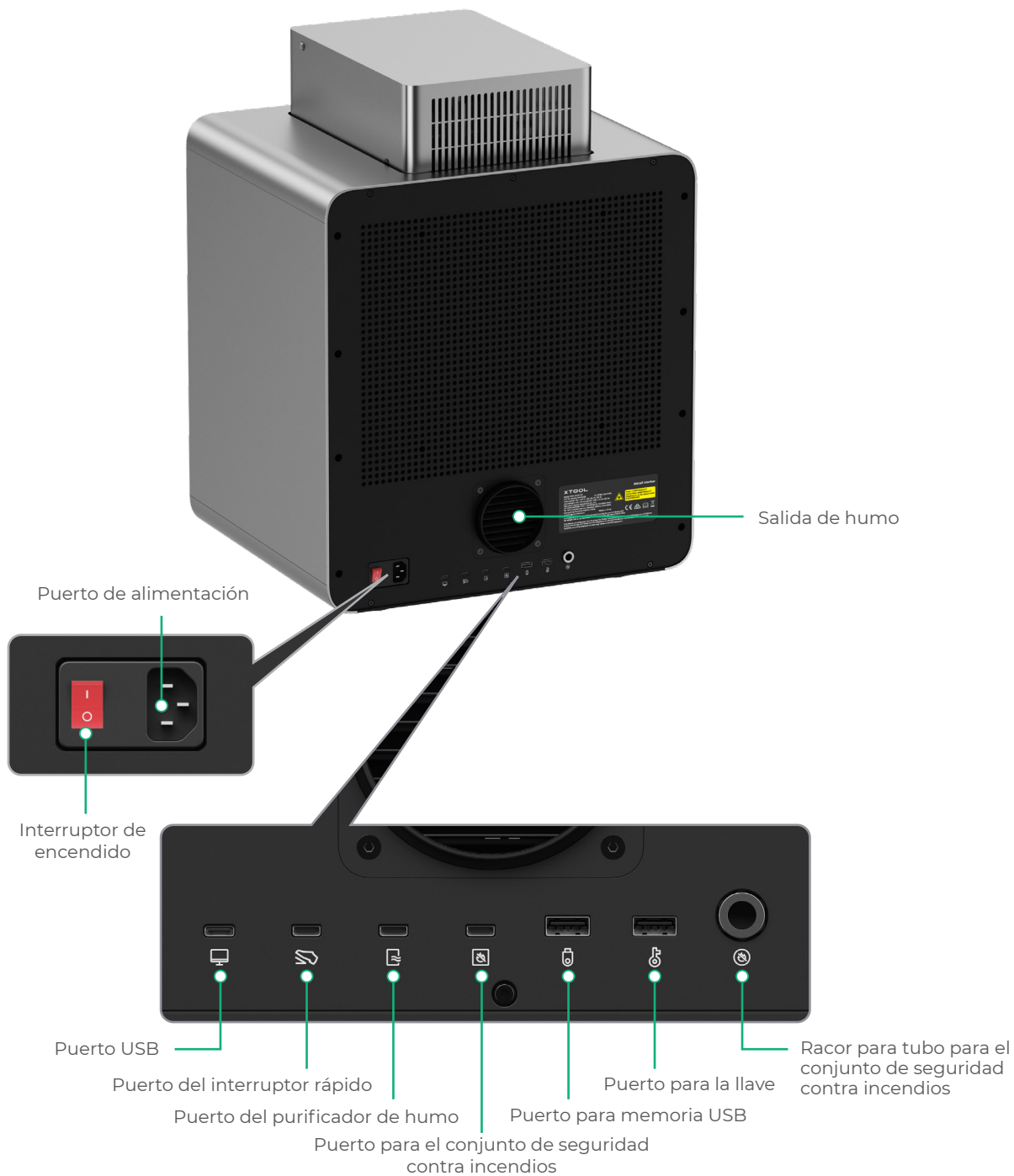


Instrucciones de seguridad

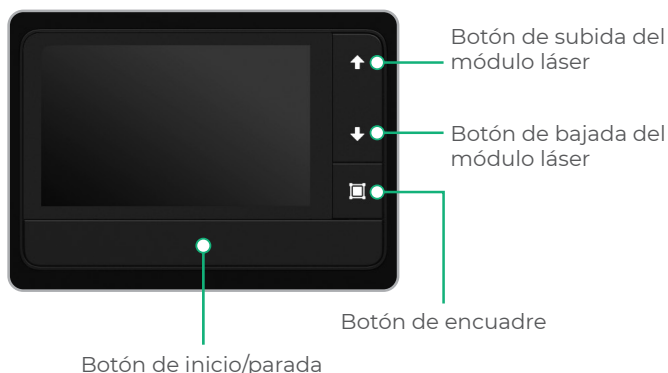
# Conozca a su xTool Retail Marker

## Estructura del producto





## Controlador de pantalla táctil



- **Botón de subida del módulo láser:** Eleva el módulo láser durante el proceso de enfoque manual.
- **Botón de bajada del módulo láser:** Baja el módulo láser durante el proceso de enfoque manual.
- **Botón de encuadre:** Presiónalo una vez para iniciar o detener el encuadre.
- **Botón de inicio/parada:** Presiónalo una vez para iniciar o detener el procesamiento del material; presiónalo dos veces seguidas para repetir la última tarea.

## Estados comunes de la máquina y aspecto del indicador



Estado de la máquina	Aspecto del indicador
Encendido	Encendido
Procesando	Parpadeando lentamente
Ajustes de red / Actualización del firmware	Parpadeando rápidamente
En reposo / Apagado	Se apaga

## Especificaciones

<b>Modelo</b>	MXF-K006-001
<b>Nombre del producto</b>	xTool Retail Marker
<b>Tamaño (anch. x prof. x alt.)</b>	461 mm × 418 mm × 503 mm
<b>Área de procesamiento efectiva</b>	220 mm × 220 mm
<b>Velocidad máxima de procesamiento</b>	10000 mm/s

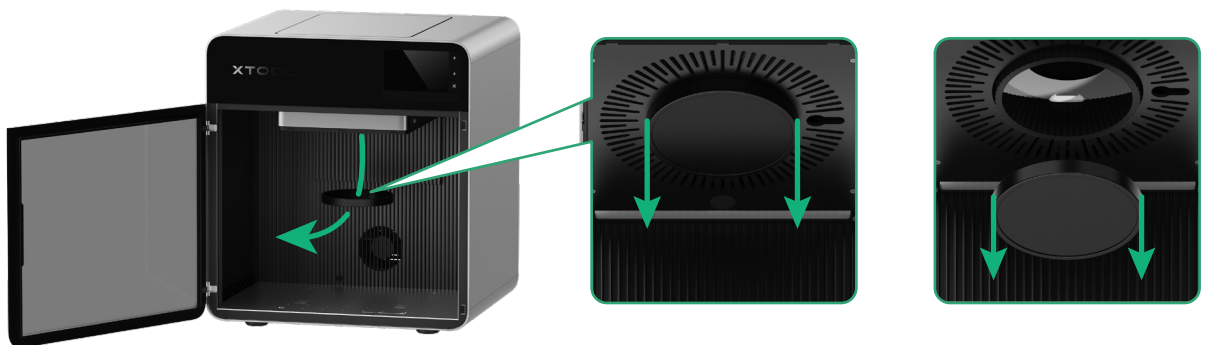
<b>Potencia de entrada</b>	100 – 240 V ~ 50 / 60 Hz, 130 W
<b>Módulo láser</b>	Láser de luz azul de 445 ± 15 nm Láser infrarrojo de fibra de 1064 ± 5 nm
<b>Potencia del láser</b>	20 W (445 ± 15 nm) 20 W (1064 ± 5 nm)
<b>Modo de conexión</b>	Wifi, USB, IP
/	/

## Prepare la máquina

- 1 Asegúrese de que el xTool Retail Marker esté apagado.



- 2 Tire hacia abajo del protector de la lente para retirarlo.



Asegúrese de que el protector esté retirado cada vez antes de su uso. Si no va a usar la máquina durante un tiempo prolongado, puede volver a colocar el protector para evitar que la lente de campo se ensucie.

**3** Asegúrese de que la llave esté completamente insertada.

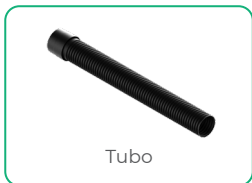


**Llave de control de acceso**

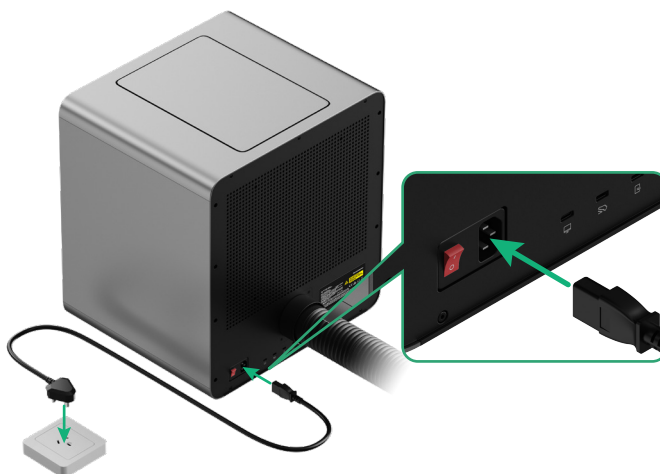
Al quitar la llave, se desactivará el procesamiento láser y las funciones relacionadas.



**4** Instale el tubo.



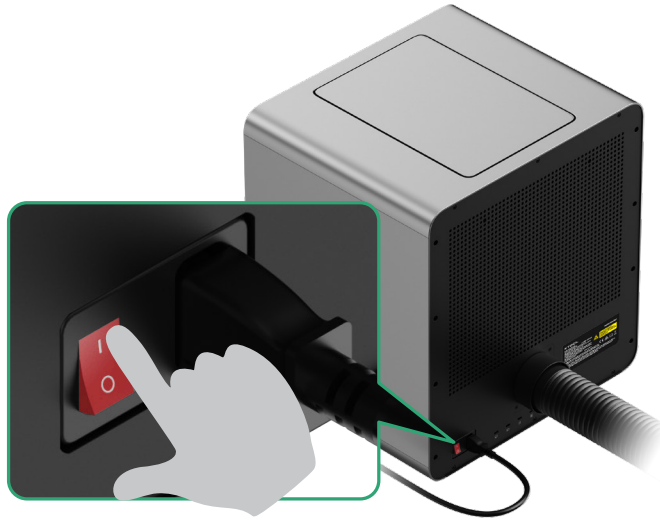
**5** Conectarlo a una fuente de alimentación.



## Utilice xTool Retail Marker

### 1 Encendido

Pulse el interruptor de encendido para encender xTool Retail Marker.



### 2 Operar xTool Retail Marker con Customthings



Customthings es un software personalizado. Escanee cualquiera de los códigos QR a continuación para contactar con personal de ventas para consultas o servicios personalizados.




[customthings.com](https://customthings.com)



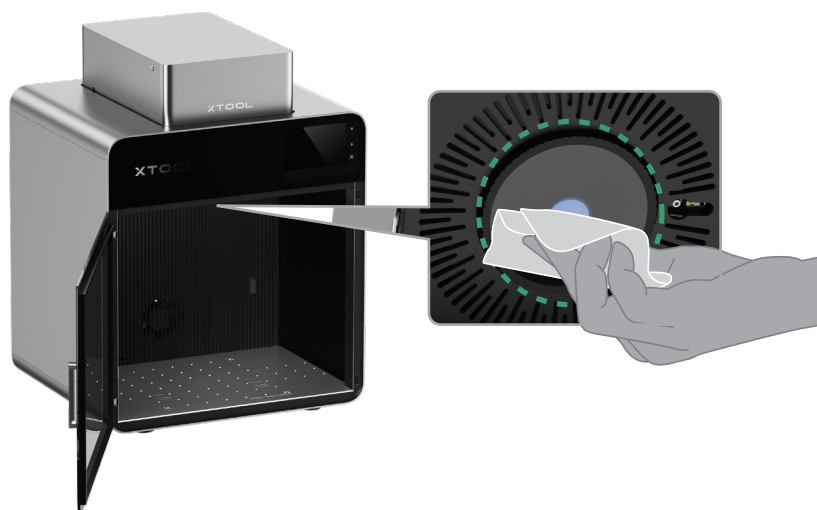
[xtool.com/pages/xtool-retail-solution](https://xtool.com/pages/xtool-retail-solution)

## Mantenimiento

 Desconecte la alimentación antes de realizar el mantenimiento del producto.

### Limpiar la lente de campo

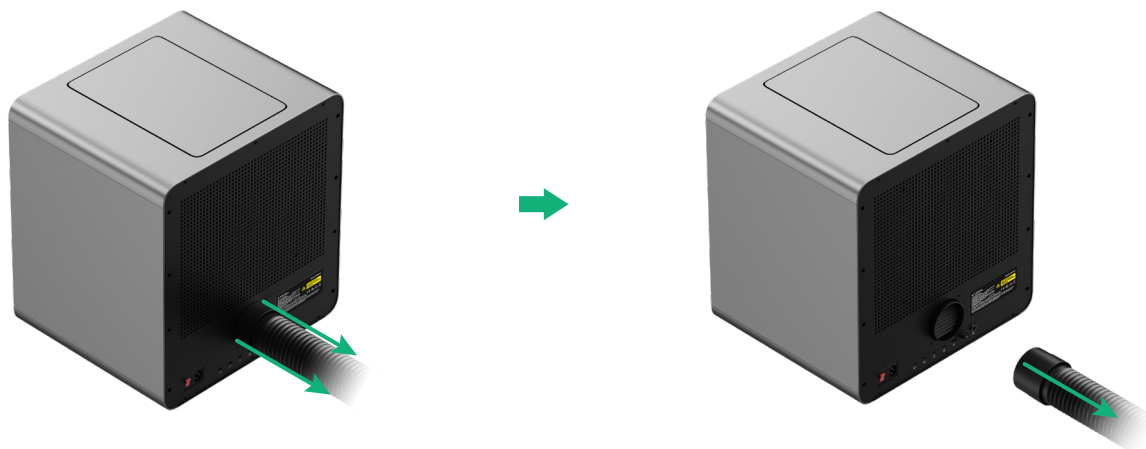
Si se produce una atenuación de la potencia del láser, por ejemplo, los patrones grabados son poco profundos o los materiales no se cortan como se esperaba, la lente puede ensuciarse. Límpiela con un paño sin pelusas humedecido con alcohol.



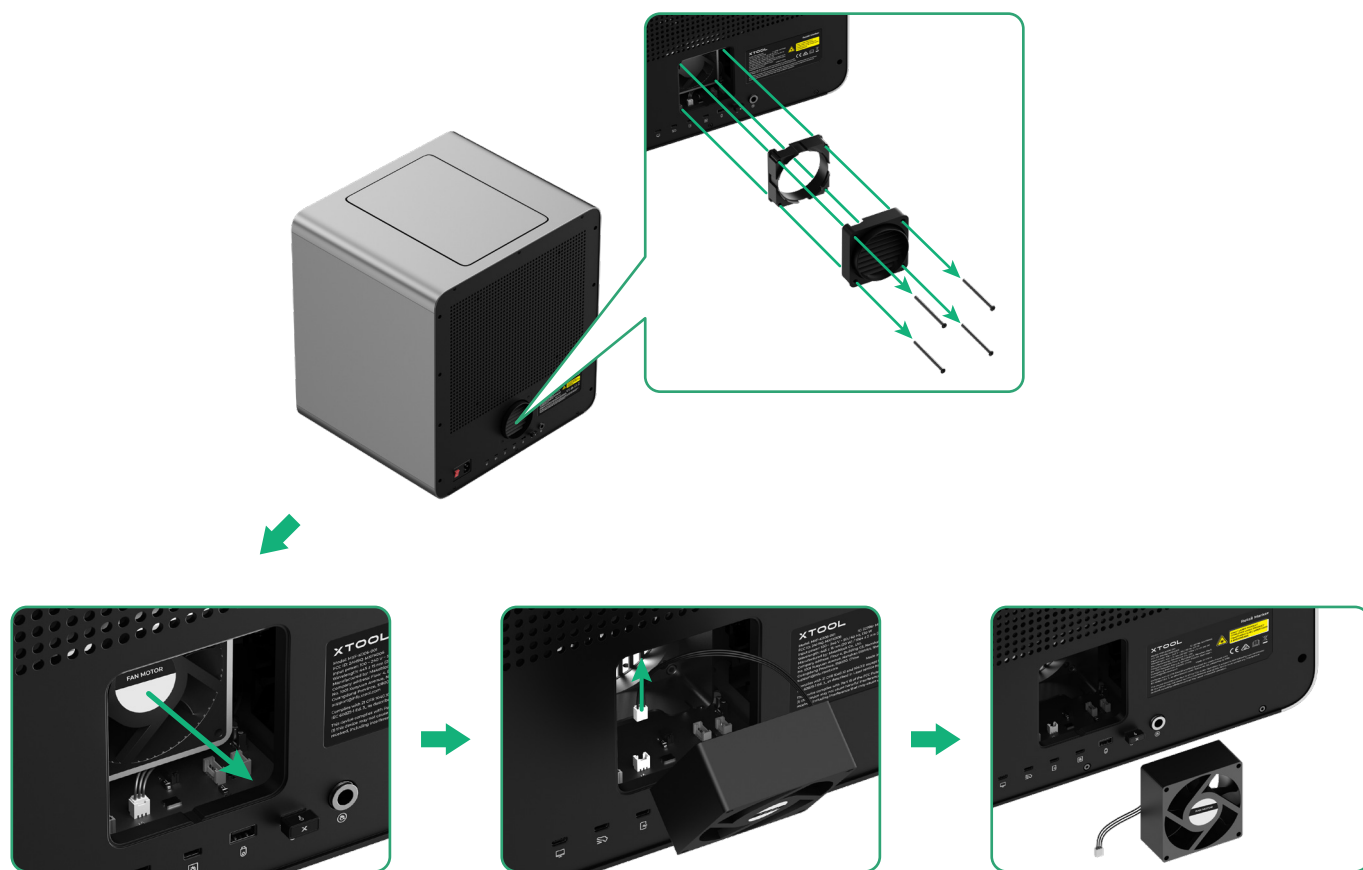
### Limpiar el módulo del ventilador

Si sale humo de la carcasa protectora, es posible que el ventilador y la salida de humos estén bloqueados debido al polvo. Límpielos para garantizar una correcta evacuación del humo.

(1) Retire el tubo.

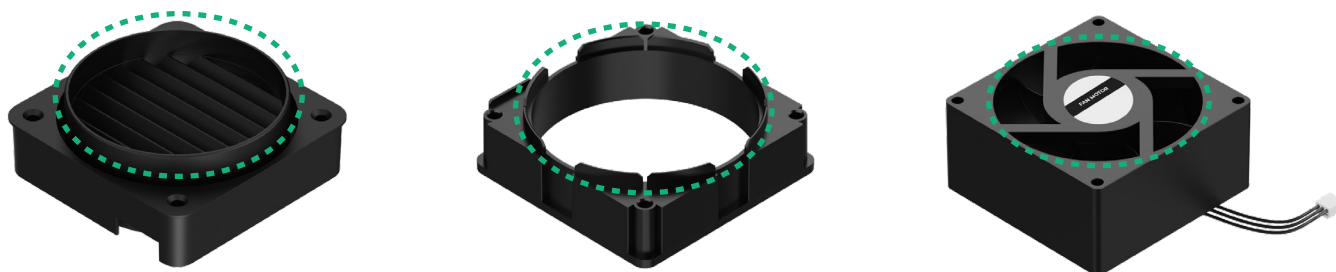


(2) Abra la tapa y retire el módulo del ventilador.



Retire el conector del ventilador.

(3) Utilice un cepillo u otras herramientas para limpiar ambos lados del módulo del ventilador.



⚠ No enjuague ni sumerja el módulo del ventilador en agua para evitar dañar el circuito.

( 4 ) Una vez terminada la limpieza, vuelva a instalarlo en la máquina.



Conecte el conector del ventilador.

