

# XTOOL selected

## Compressore dell'aria



**Guida rapida**

**Elenco degli articoli – – – – – 01**

**Conoscere il Compressore d'Aria- – – – – 01**

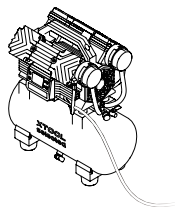
**Collegamenti – – – – – 02**

**Utilizzare i dispositivi – – – – – 04**

**Manutenzione – – – – – 07**

**Domande frequenti (FAQ) – – – – – 10**

## Elenco degli articoli



Compressore  
dell'aria



Cartucce filtranti del  
silenziatore  
(di ricambio)



Tubo



Guida rapida

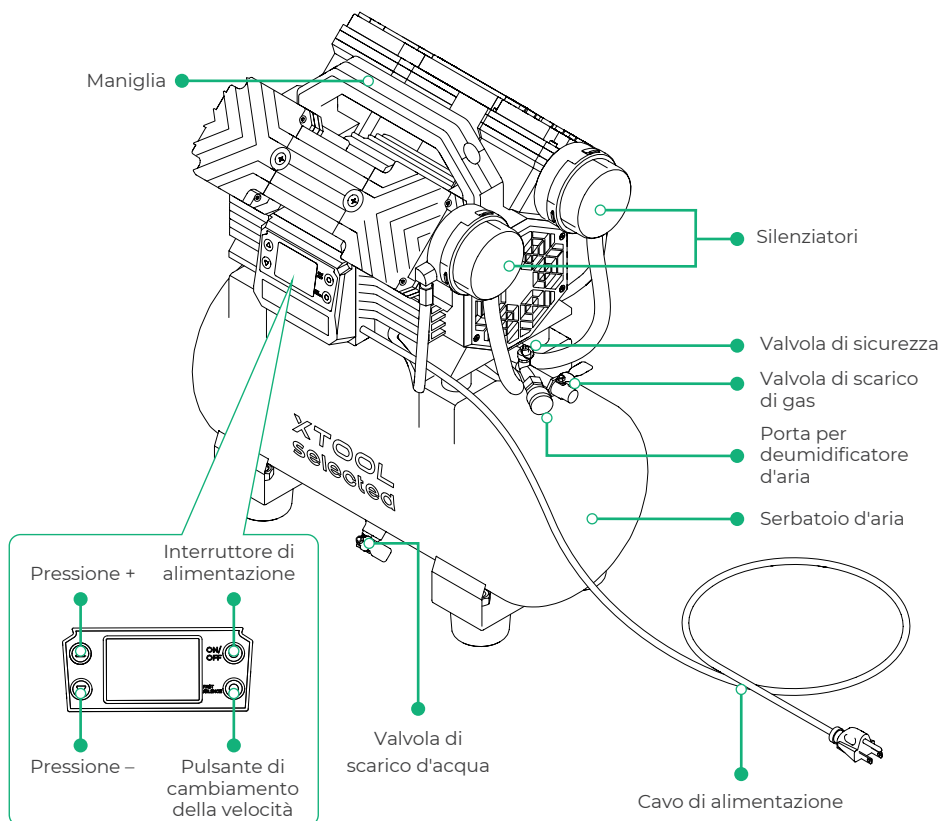


Istruzioni  
di sicurezza



Il cavo di alimentazione varia a seconda della regione in cui il prodotto viene fornito.

## Conoscere il Compressore d'Aria



Specifiche

PSI	CFM	Pressione di esercizio (MPa)	Potenza nominale (W)
145	12.4	0.3-1.0	2200

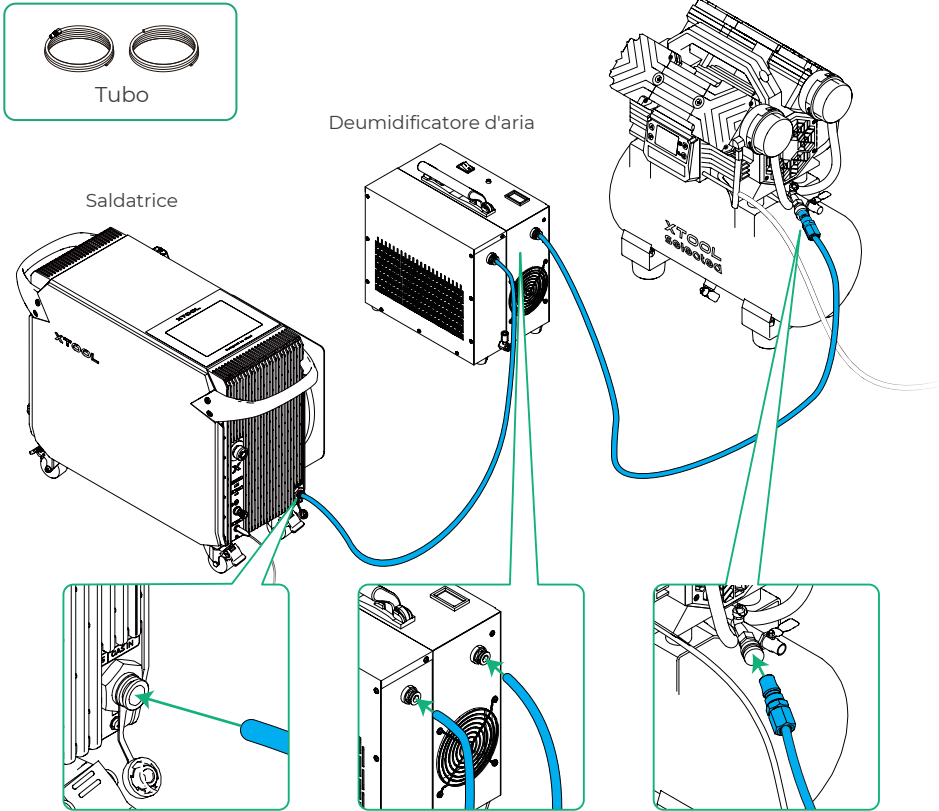
Capacità del serbatoio (L)	Tensione di esercizio (VAC)	Peso netto della macchina (kg)	Dimensioni (W × H × D) (mm)
20	200–240	16	460 × 530 × 270

Collegamenti



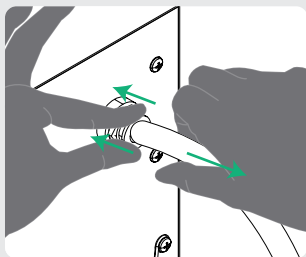
Poiché il compressore d'aria è progettato per essere utilizzato con il deumidificatore d'aria, questo manuale include istruzioni per l'uso del deumidificatore d'aria. I componenti del deumidificatore d'aria sono contenuti nella confezione del deumidificatore d'aria.

1 Collegare i dispositivi



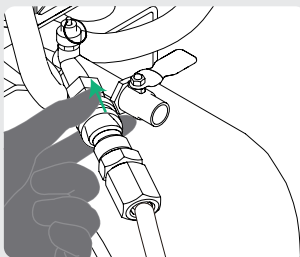


## Rimozione dei tubi



### Deumidificatore d'aria

- Premere l'anello di collegamento e tirare fuori il tubo.



### Compressore d'aria

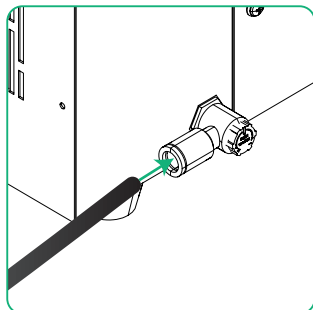
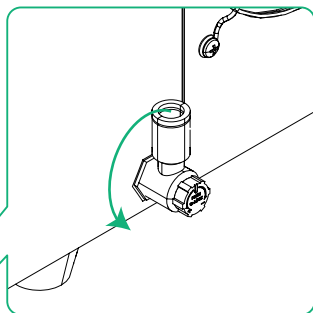
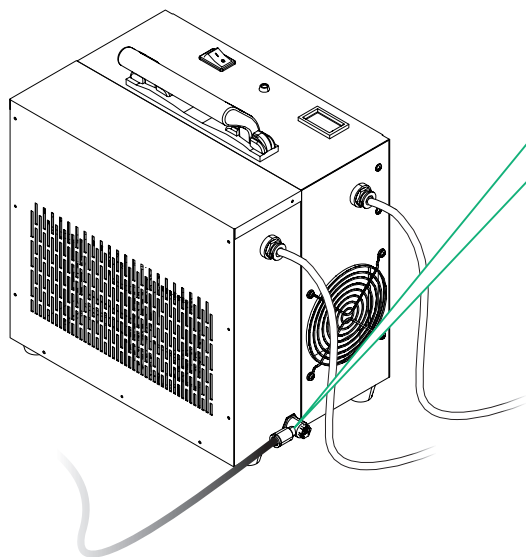
- Premere l'anello di collegamento e il tubo si estrae automaticamente.

## 2 Connettere il tubo di scarico



Tubo di scarico 2m

- Collegare il tubo di scarico alla valvola di scarico d'acqua e indirizzare il tubo verso una zona di smaltimento delle acque reflue.



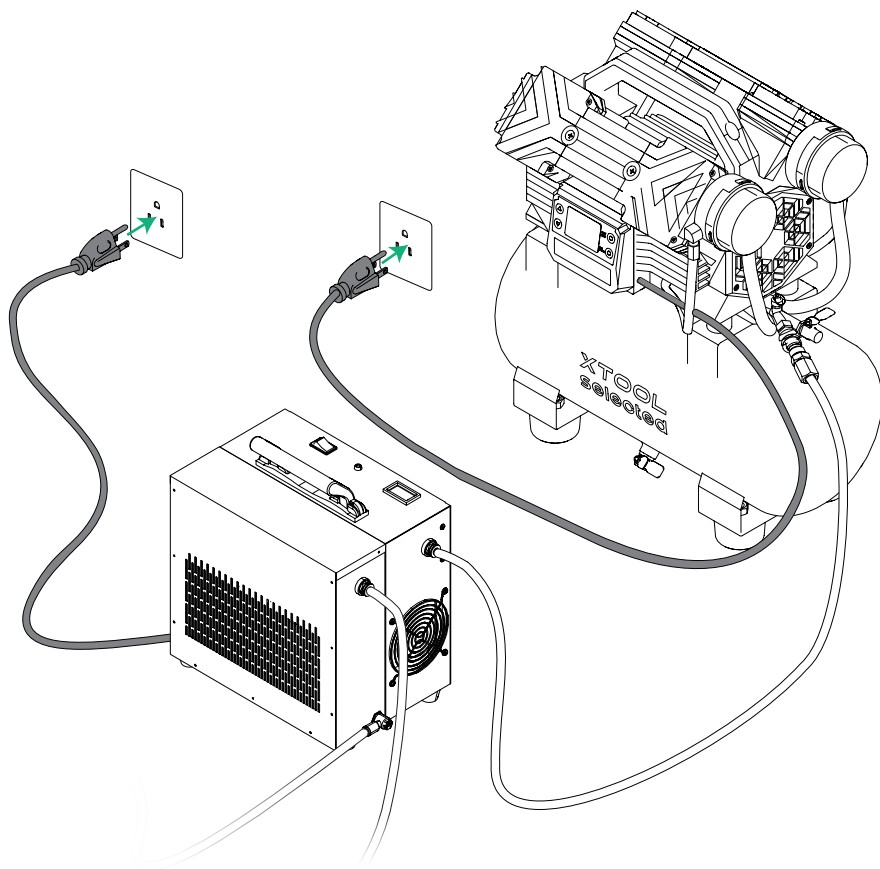
### 3 Connessione di un'alimentazione elettrica



#### Requisiti di tensione di alimentazione:

- Deumidificatore d'aria: USA/Giappone: 100–120 VAC  
UE/Regno Unito/Australia: 200–240 VAC
- Compressore d'aria: 200–240 VAC

Altri paesi o regioni: vedere le specifiche riportate sulla targhetta della macchina.

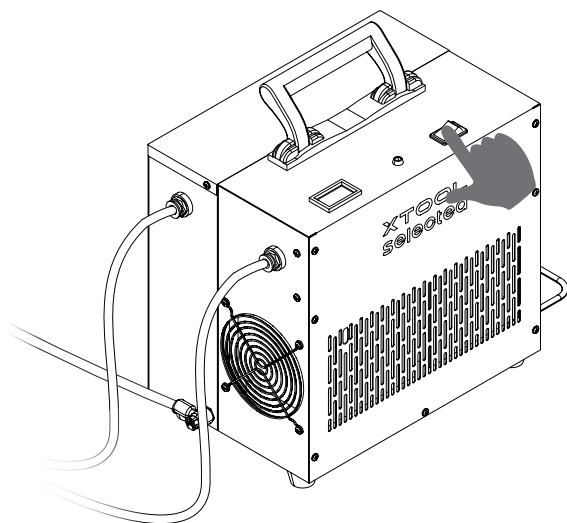


## Utilizzare i dispositivi

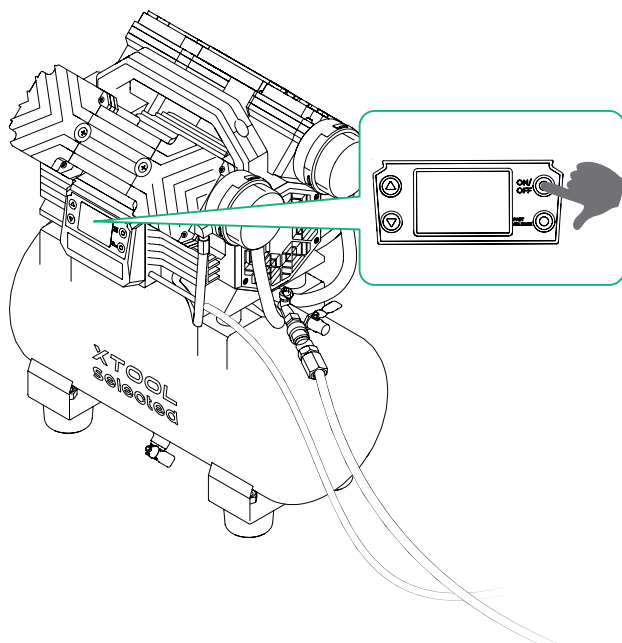
### 1 Accensione

- Accendere prima il deumidificatore d'aria e poi il compressore d'aria.

1

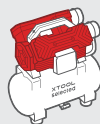


2

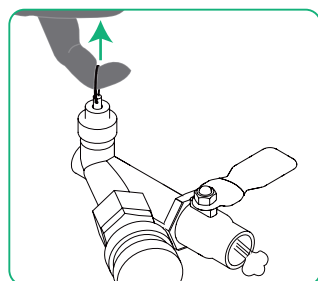
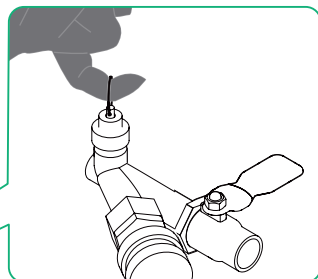
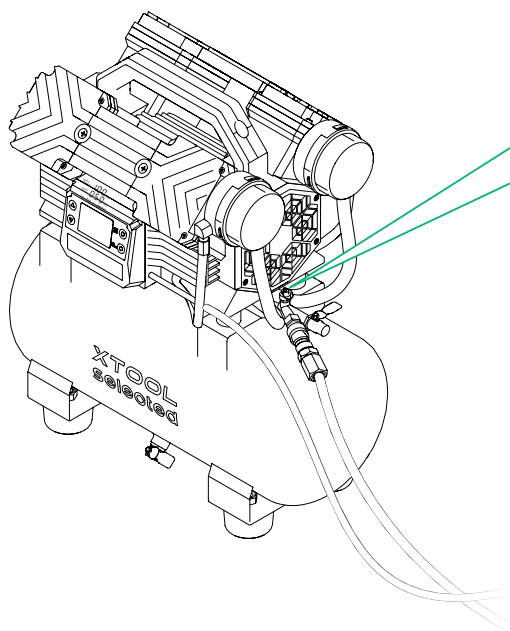


## **PERICOLO**

La parte superiore del dispositivo si riscalda durante il funzionamento.  
Non toccarla durante o subito dopo lo spegnimento.

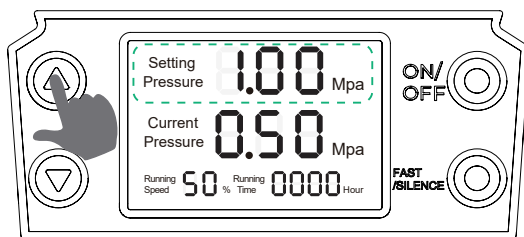


## 2 Controllare la valvola di sicurezza del compressore d'aria



■ Tirare l'anello della valvola di sicurezza per verificare il rilascio di gas. Se esce gas, il compressore d'aria funziona correttamente.

## 3 Impostare la pressione



Intervallo di pressione: 0,3–1,0 MPa

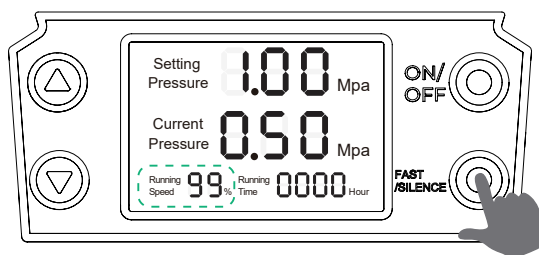
Pressione consigliata: 1,0 MPa

Pulsante su: + 0,05 MPa per ogni pressione

Pulsante giù: -0,05 MPa per ogni pressione

Il compressore d'aria si ferma automaticamente quando la pressione dell'aria raggiunge il valore impostato e riprende a funzionare quando la pressione scende di 0,2 MPa al di sotto del valore impostato.

## 4 Cambiare la modalità di velocità



Premere il pulsante FAST/SILENCE per cambiare la velocità di funzionamento. Una velocità del 99% indica la modalità ad alta velocità, mentre il 50% indica la modalità a bassa velocità.

Modalità consigliata: FAST (Modalità ad alta velocità)

■ Once the air compressor's current pressure is steady, you can proceed to operate the welding machine.



Per arrestare il deumidificatore d'aria e il compressore d'aria, spegnere prima il compressore d'aria e poi il deumidificatore d'aria.

## Manutenzione

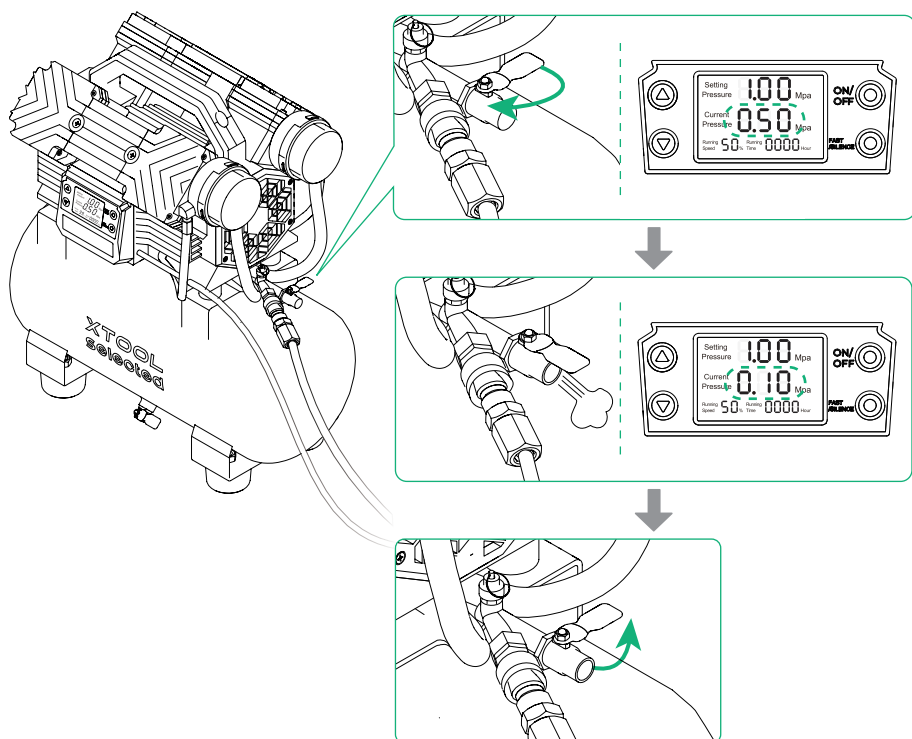


- Prima di eseguire qualsiasi manutenzione, scollegare l'alimentazione e rilasciare tutta l'aria per evitare potenziali pericoli.
- Attendere che la macchina si sia completamente raffreddata prima della manutenzione per prevenire ustioni.

Parte	Attività di manutenzione	Frequenza
Serbatoio d'aria	Scarico di acque reflue	Una volta al giorno
Cartucce filtranti dei silenziatori	Pulire o sostituire	Dopo 100 ore di utilizzo
Valvola di sicurezza	Controllare il rilascio di gas	Ogni settimana

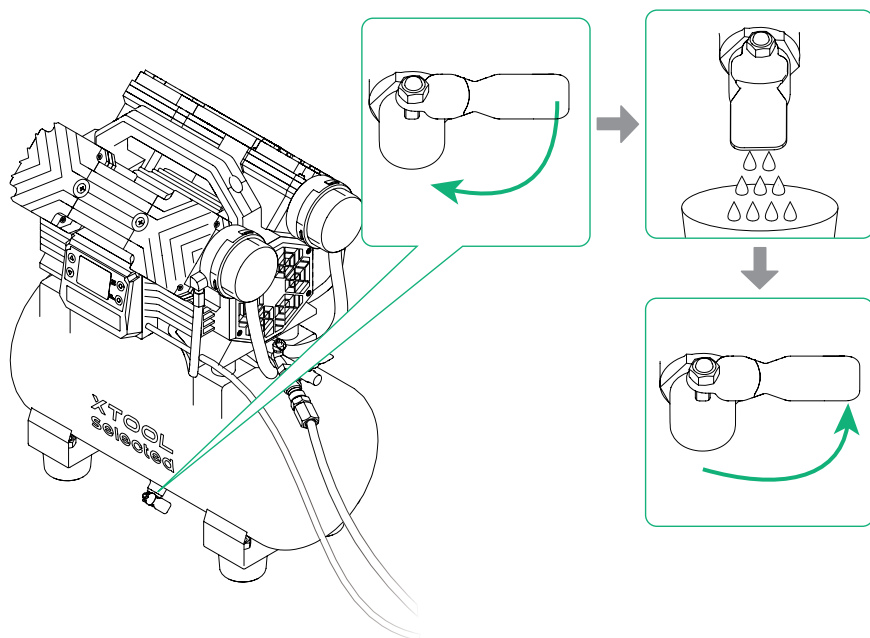
## Scarico delle acque reflue

(1) Controllare il livello di pressione. Se supera 0,1 MPa, aprire la valvola di scarico di gas per rilasciare l'aria fino a quando la pressione scende sotto 0,1 MPa o meno.

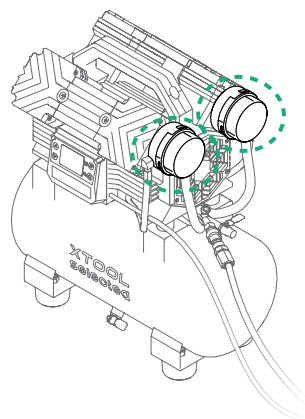
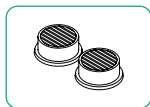


(2) Spegner il compressore d'aria e scollegare l'alimentazione elettrica.

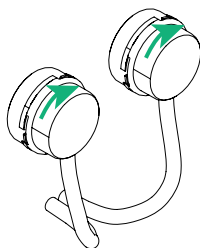
(3) Aprire la valvola di scarico d'acqua per far uscire l'acqua. Una volta completato lo scarico, chiudere la valvola di scarico d'acqua.



## Pulire o sostituire le cartucce filtranti del silenziatore

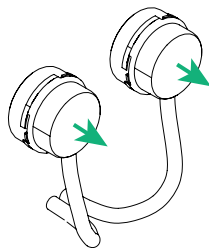


1



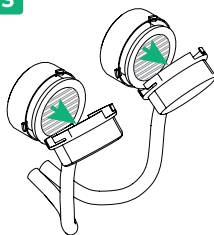
Ruotare delicatamente le coperture del silenziatore in senso orario fino a quando le chiusure non si sbloccano.

2



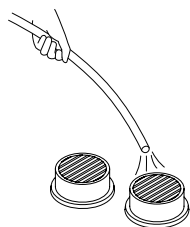
Rimuovere le coperture del silenziatore.

3



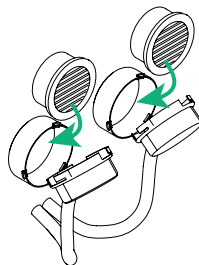
Estrarre le cartucce filtranti. Per pulire le cartucce, procedere al passo 4. Per sostituire le cartucce filtranti, saltare al passo 5.

4



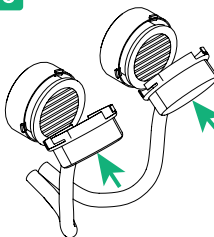
Soffiare le cartucce filtranti utilizzando aria compressa e asciutta trattata dal compressore d'aria e dal deumidificatore d'aria. Non lavarle con acqua.

5



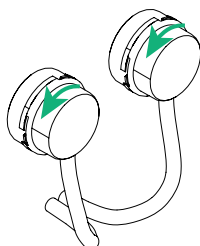
Reinstallare le cartucce filtranti pulite o installare una coppia di cartucce filtranti nuove.

6



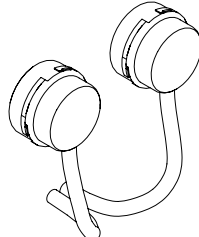
Riattaccare le coperture del silenziatore.

7



Ruotare in senso antiorario per bloccare le chiusure.

8



Operazione completata

## Domande frequenti (FAQ)

### 1 Cosa devo fare se la portata d'aria e la pressione sono insufficienti?

- Ispezionare tutte i collegamenti di tubi e di condotto d'aria. Se si trovano perdite, applicare del nastro alle estremità filettate per garantire un collegamento sicuro.
- Se la taglierina CNC xTool MetalFab è collegata e il software xTool mostra una pressione dell'aria inferiore a 0,4 MPa, verificare innanzitutto che il compressore d'aria sia impostato a 1 MPa in modalità Fast come raccomandato.

Se le impostazioni sono corrette, ispezionare tutti i collegamenti dei tubi per perdite e controllare il compressore per eventuali danni.

### 2 È possibile accorciare il tubo d'aria collegato alla saldatrice?

Non è consigliato. Un tubo più corto potrebbe non condensare efficacemente l'acqua, il che potrebbe interrompere il tubo d'aria verso la saldatrice.

### 3 Cosa devo fare se l'acqua entra nel tubo tra il deumidificatore d'aria e la saldatrice?

Se la lavorazione non funziona bene e si nota la presenza di acqua sulla lente protettiva, seguire questi passi per risolvere il problema:

- (1) Smettere immediatamente di utilizzare la funzione di taglio della saldatrice.
- (2) Controllare il deumidificatore d'aria per assicurarsi che funzioni correttamente.
- (3) Lasciare che il deumidificatore d'aria funzioni e continui ad deumidificare l'aria per lo scarico d'acqua e d'aria.
- (4) Dopo un po' di tempo, posizionare un pezzo di cartone asciutto vicino all'ugello della torcia della saldatrice. Se il cartone rimane asciutto, il deumidificatore d'aria sta ora fornendo aria asciutta.
- (5) Sostituire la protezione della lente e riprendere la lavorazione.



**XTOOL**  
**selected**