

XTOOL selected

Compresor de aire



Guía de inicio rápido

Lista de artículos – – – – – 01

Conocer el compresor de aire – – – – – 01

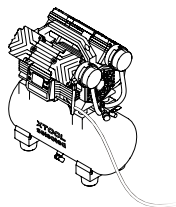
Conexión de equipos – – – – – 02

Usar los dispositivos – – – – – 04

Mantenimiento - – – – – 07

Preguntas frecuentes – – – – – 10

Lista de artículos



Compresor de aire



Filtros para los silenciadores (repuestos)



Tubo



Guía de inicio rápido

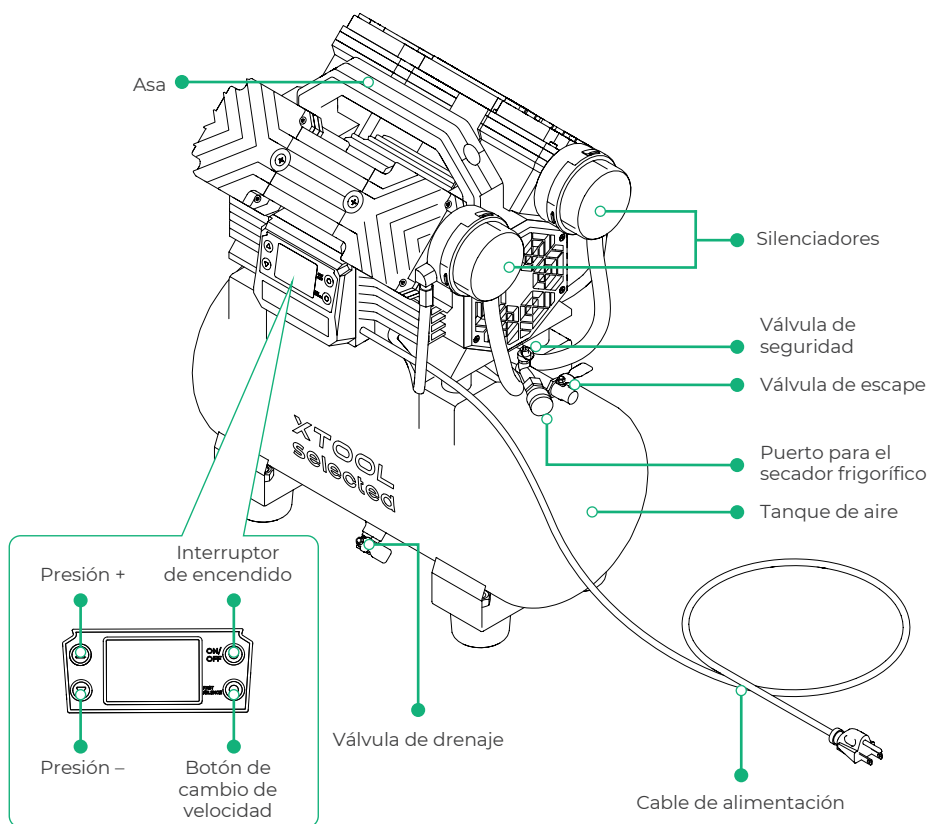


Instrucciones de seguridad



El cable de alimentación varía según la región en la que se entregue el producto.

Conocer el compresor de aire




Especificaciones

PSI	CFM	Presión de funcionamiento (MPa)	Potencia nominal (W)
145	12.4	0.3-1.0	2200

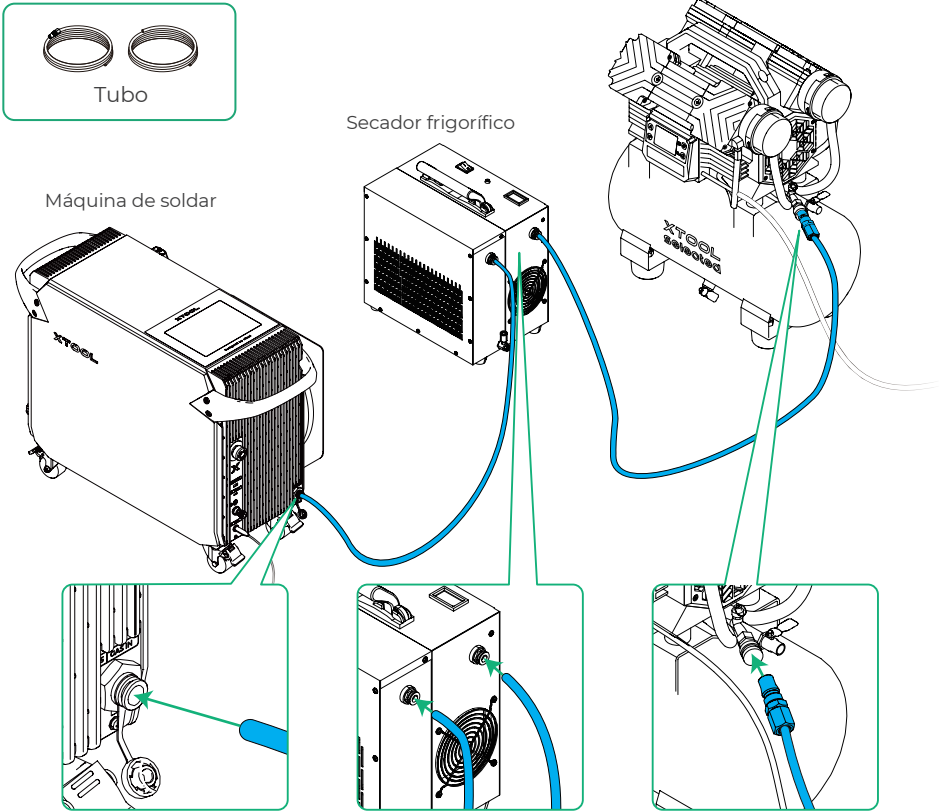
Capacidad del tanque (L)	Voltaje de operación (VAC)	Peso neto de la máquina (kg)	Tamaño (W × H × D) (mm)
20	200–240	16	460 × 530 × 270

Conexión de equipos

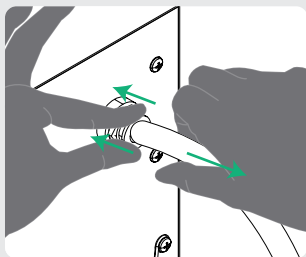


Dado que el compresor de aire está diseñado para funcionar junto con el secador frigorífico, este manual incluye instrucciones para la operación del secador. Obtenga los componentes del secador frigorífico del embalaje del secador frigorífico.

1 Conecte los dispositivos

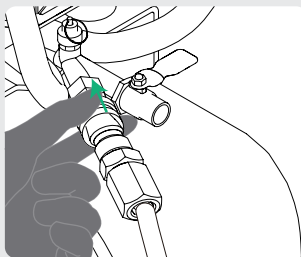


Método para retirar los tubos



Secador frigorífico

- Presione el anillo del conector mientras tira del tubo hacia afuera.



Compresor de aire

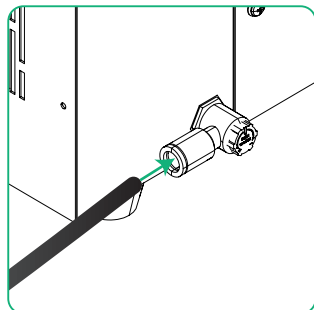
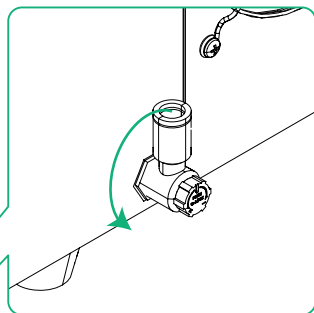
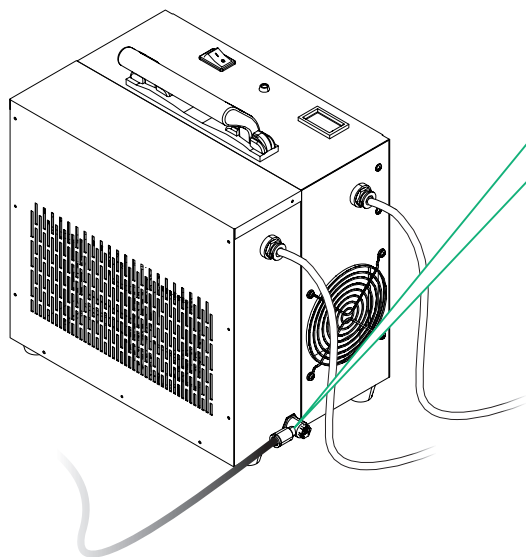
- Tire del anillo del conector en dirección contraria al tubo y este saldrá automáticamente.

2 Conecta la tubo de drenaje



Tubo de drenaje 2m

- Conecte el tubo de drenaje a la válvula de drenaje y dirija el tubo a una zona de desagüe de aguas residuales.



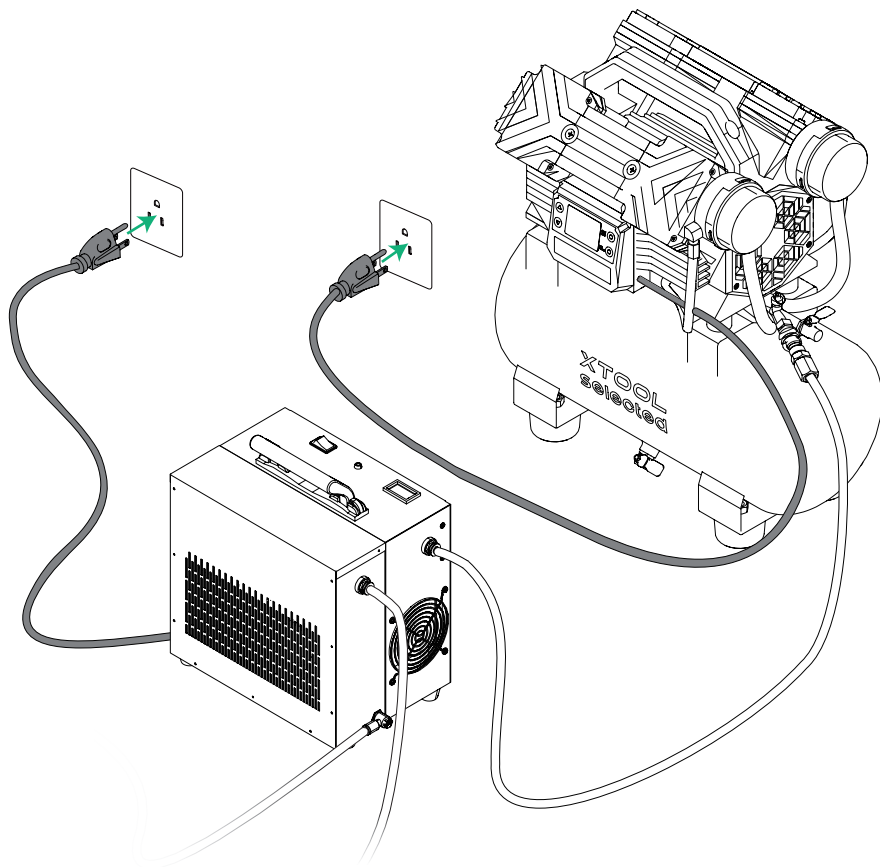
3 Conectarlo a una fuente de alimentación



Requisitos de voltaje de alimentación:

- Secador frigorífico: EE. UU./Japón: 100–120 VAC
UE/Reino Unido/Australia: 200–240 VAC
- Compresor de aire: 200–240 VAC

Otros países o regiones: Consulte los requisitos en la etiqueta de la máquina.

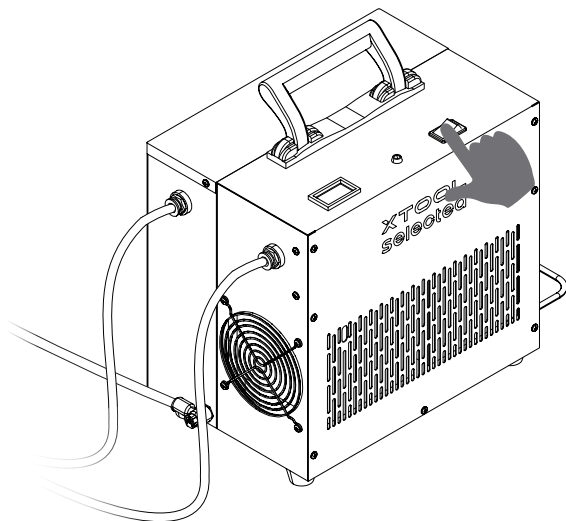


Usar los dispositivos

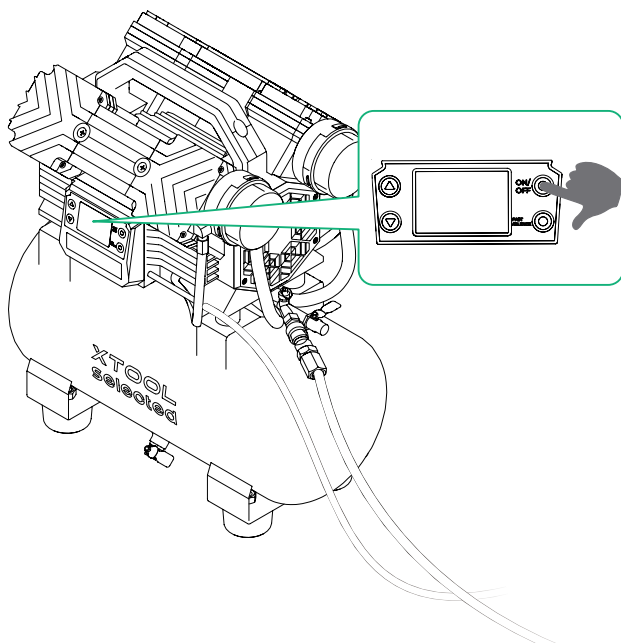
1 Encendido

- Encienda primero el secador frigorífico y luego el compresor de aire.

1



2

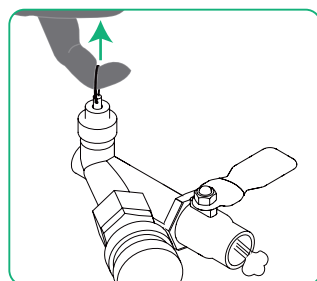
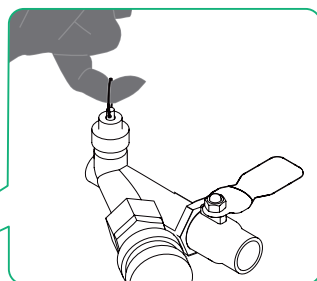
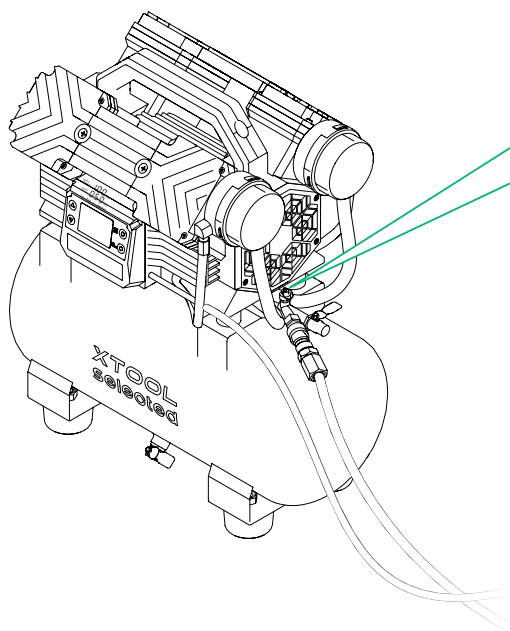


PELIGRO

La parte superior del dispositivo se calienta durante el funcionamiento. No la toque durante o justo después del apagado.

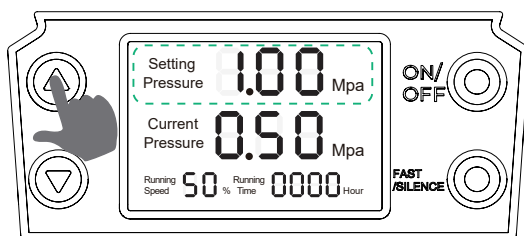


2 Verifique la válvula de seguridad del compresor de aire



■ Tire del anillo de la válvula de seguridad para comprobar si se libera gas. Si sale gas, el compresor de aire funciona correctamente.

3 Establezca el valor de presión



Rango de presión: 0.3–1.0 MPa

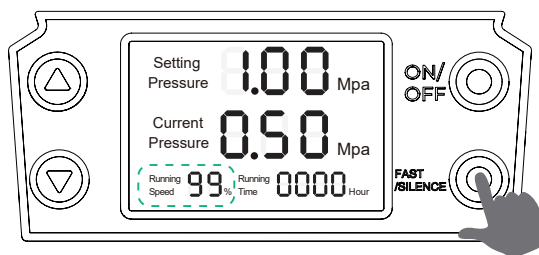
Presión recomendada: 1.0 MPa

Botón de aumento: + 0.05 MPa por pulsación

Botón de disminución: -0.05 MPa por pulsación

El compresor de aire se detiene automáticamente cuando la presión alcanza el valor establecido, y se reinicia cuando esta desciende 0.2 MPa por debajo del valor configurado.

4 Cambiar el modo de velocidad



Presione el botón “FAST/SILENCE” para cambiar la velocidad de funcionamiento. Una velocidad del 99% indica modo rápido, y del 50% indica modo silencioso.

Modo recomendado: FAST (modo rápido)

- Una vez estabilizada la presión del compresor de aire, puede comenzar a operar la máquina de soldar.



Para detener el secador frigorífico y el compresor de aire, primero apague el compresor de aire y luego el secador frigorífico.

Mantenimiento

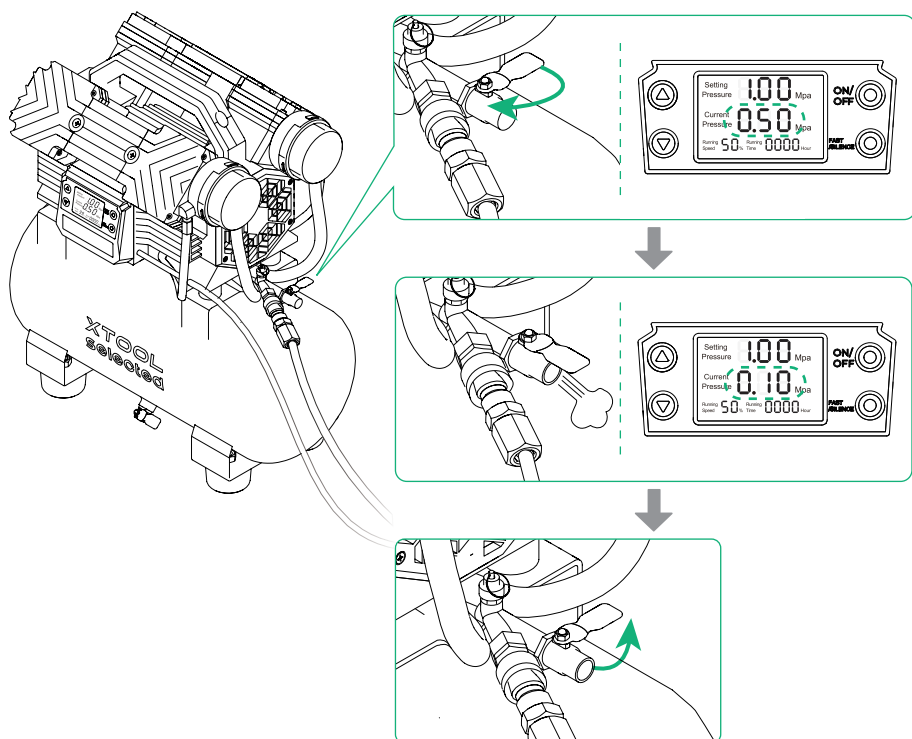


- Antes de realizar cualquier mantenimiento, desconecte la alimentación y libere todo el aire para evitar riesgos.
- Espere a que la máquina se enfríe por completo antes de realizar el mantenimiento para evitar quemaduras.

Parte	Actividad de mantenimiento	Frecuencia
Tanque de aire	Drenaje de agua residual	Una vez al día
Filtros de los silenciadores	Limpiar o reemplazar	Después de 100 horas de uso
Válvula de seguridad	Verificar la liberación de aire	Cada semana

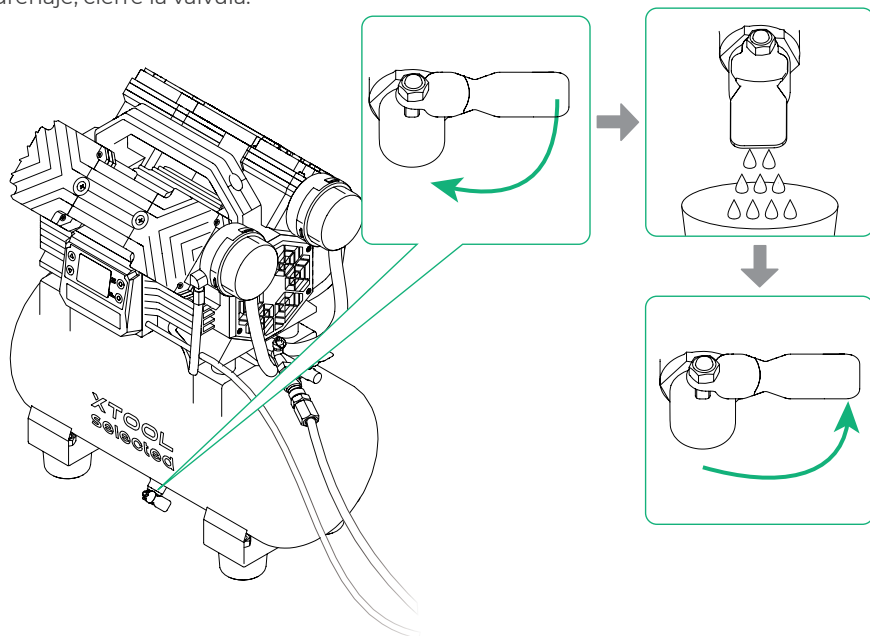
Drenaje de agua residual

(1) Verifique la presión. Si supera 0.1 MPa, abra la válvula de escape para liberar aire hasta que la presión baje por debajo de 0.1 MPa.

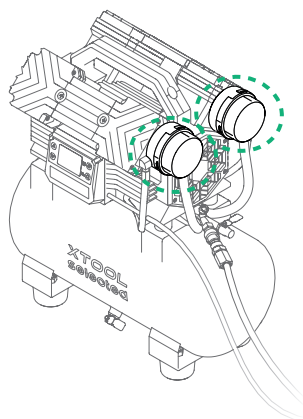


(2) Apague el compresor de aire y desconecte la alimentación.

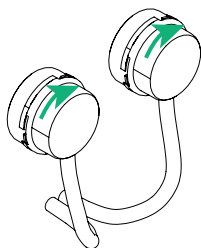
(3) Abra la válvula de drenaje para evacuar el agua. Una vez que se complete el drenaje, cierre la válvula.



Limpiar o reemplazar los filtros del silenciador

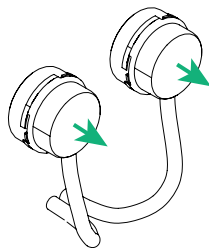


1



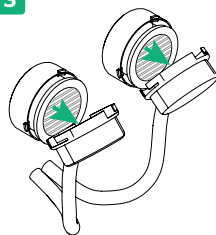
Gire suavemente la carcasa del silenciador en sentido horario hasta liberar los pestillos.

2



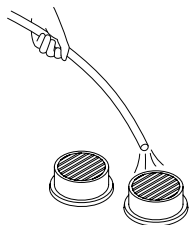
Retire la carcasa del silenciador.

3



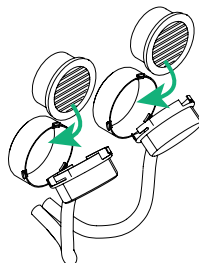
Saque los filtros. Para limpiarlos, continúe con el paso 4. Para reemplazar los filtros, pase al paso 5.

4



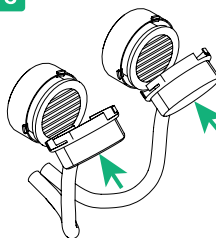
Sople los filtros con aire comprimido y seco procesado por el compresor de aire y el secador frigorífico. No los lave con agua.

5



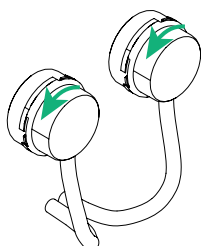
Reinstale los filtros limpios o coloque nuevos.

6



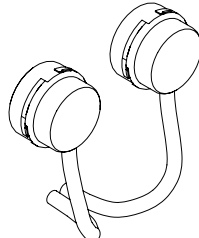
Vuelva a colocar la carcasa del silenciador.

7



Gire en sentido antihorario para asegurar los pestillos.

8



Completar

Preguntas frecuentes

1 ¿Qué hacer si el volumen de aire y la presión son insuficientes?

- Verifique que todas las conexiones de las tuberías estén bien ajustadas y sin fugas. Si detecta fugas en las roscas, envuélvalas con cinta de sellado.
- Si el cortador CNC xTool MetalFab está conectado y el software xTool muestra una presión inferior a 0.4 MPa, primero verifique que el compresor de aire esté configurado a 1 MPa en modo rápido, como se recomienda.

Si la configuración es correcta pero la presión sigue baja, revise las conexiones de aire en busca de fugas o compruebe si el compresor está dañado.

2 ¿Se puede acortar el tubo que conecta con la máquina de soldar?

No se recomienda, ya que un tubo más corto puede impedir una adecuada condensación del agua, lo que afectaría el flujo de aire hacia la máquina de soldar.

3 ¿Qué hacer si entra agua en el tubo que conecta el secador y la máquina de soldar?

Si el resultado del procesamiento es deficiente y se encuentran gotas de agua en el protector de la lente, siga estos pasos para resolver el problema:

- (1) Detenga temporalmente la función de corte.
- (2) Verifique que el secador frigorífico esté funcionando correctamente.
- (3) Asegúrese de que el circuito de aire mantenga un flujo constante de aire seco para eliminar la humedad residual.
- (4) Espere un momento y coloque un trozo de cartón seco cerca de la boquilla de la pistola de soldadura. Si el cartón permanece seco, el secador frigorífico está suministrando aire seco correctamente.
- (5) Reemplace la protección de la lente y reanude el procesamiento.

XTOOL
selected