

XTOOL | F2

빠른 시작 가이드



아이템 목록	01
xTool F2를 만나보세요	02
기기 준비	04
xTool F2 사용	07
더 많은 작업	09
액세서리 사용	10
유지 보수	13

* 원본 지침 번역

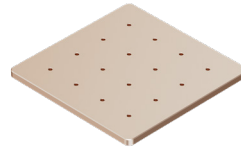
아이템 목록



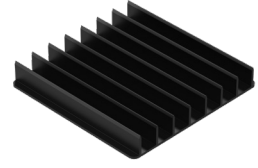
xTool F2



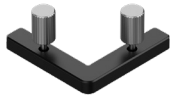
파이프



받침판



슬라트 패널



L자형 포지셔닝 피스



전원 어댑터



전원케이블



USB 케이블



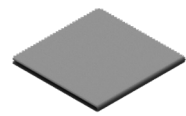
윤활유



키(미리 장착됨)



드라이버



보푸라기 없는 천



자재 팩



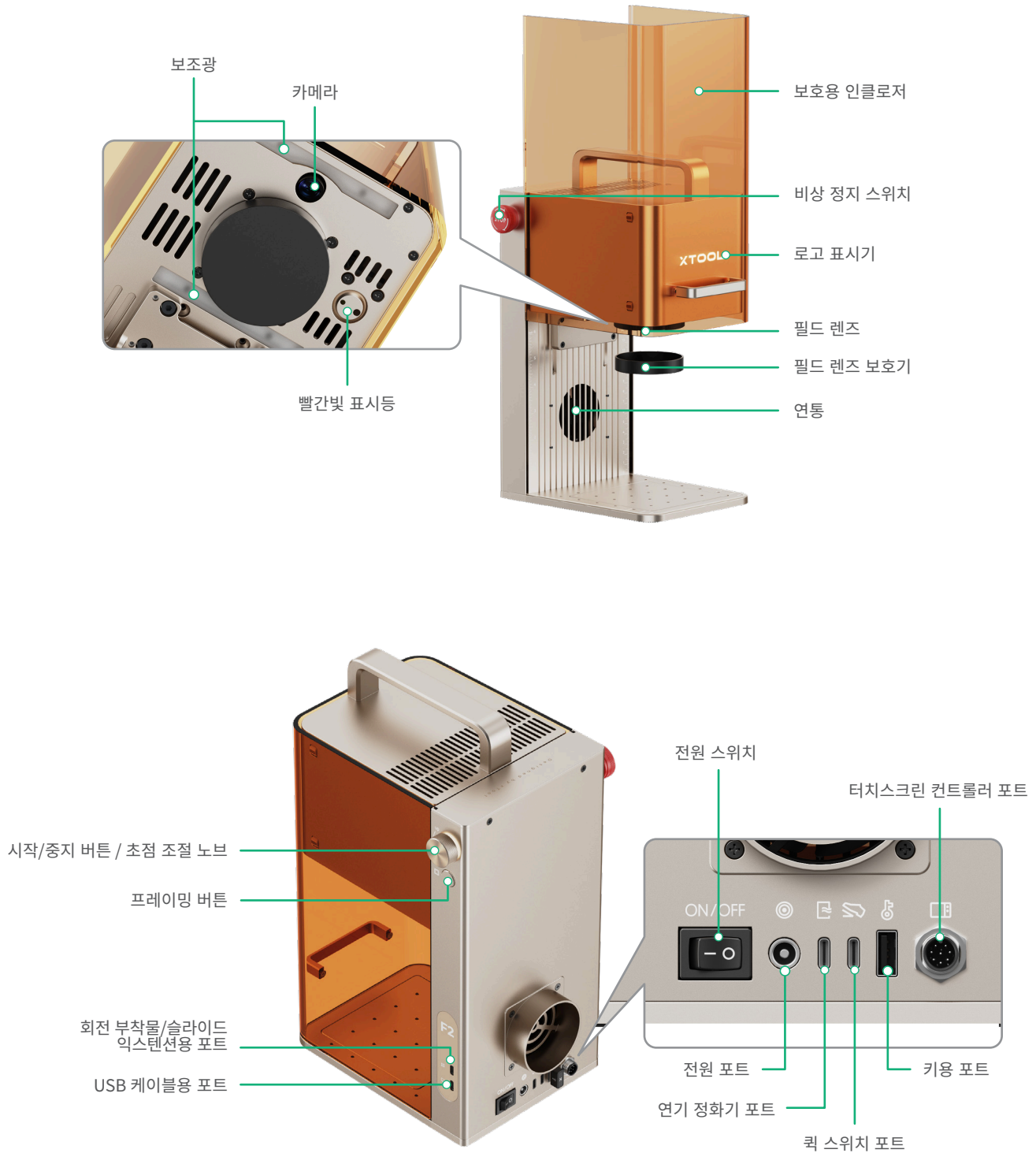
빠른 시작 가이드



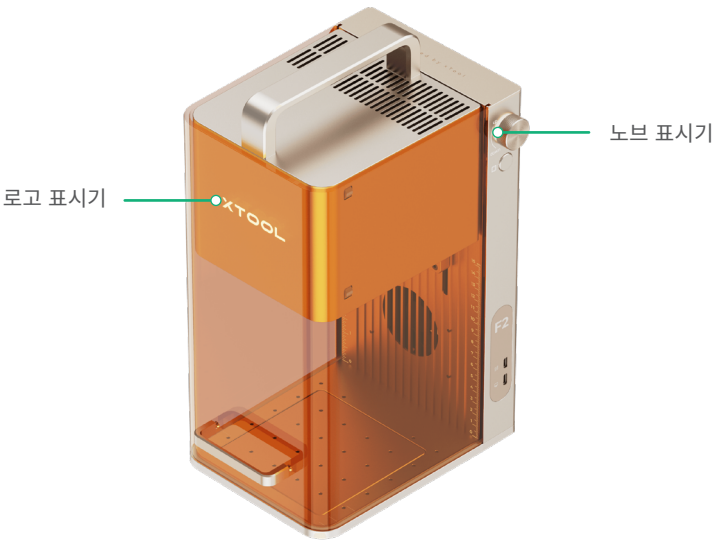
안전 지침

xTool F2를 만나보세요

제품 구조



일반적인 기기 상태 및 표시기의 표시



로고 표시기	노브 표시기	기기 상태
켜짐	● 흰색	소프트웨어에 연결되지 않음
	● 황색 계속 켜짐	네트워크 설정
	● 파란색 상시 켜짐	소프트웨어에 연결됨
	● 녹색	작업완료
	● 순 자색	펌웨어 업데이트
	● 적색 불 켜짐	이상발생
눈을 깜박	● 빨간색으로 3번 깜박임	잘못된 작업
꺼짐	● 파란색 상시 켜짐	작업 수행
	● 천천히 깜박이는 흰색	10초 동안 작동하지 않으면 절전 모드로 변경됩니다

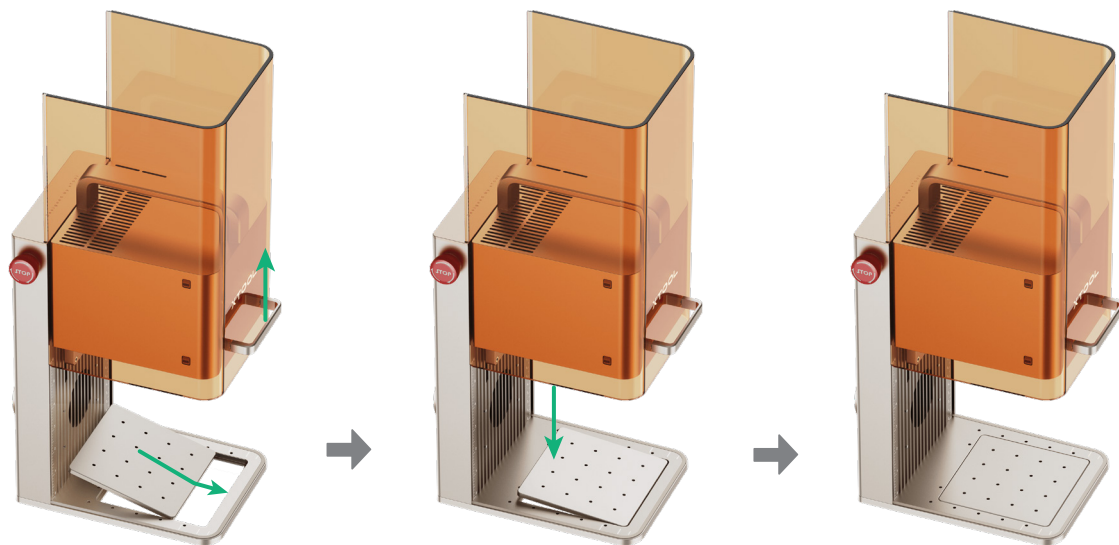
제품 상세 정보

제품명	xTool F2
모델	MXF-K005-002
연결 모드	Wi-Fi, USB, IP
내부 작업 영역	220mm × 220mm
최대 가공 속도	6,000mm/s

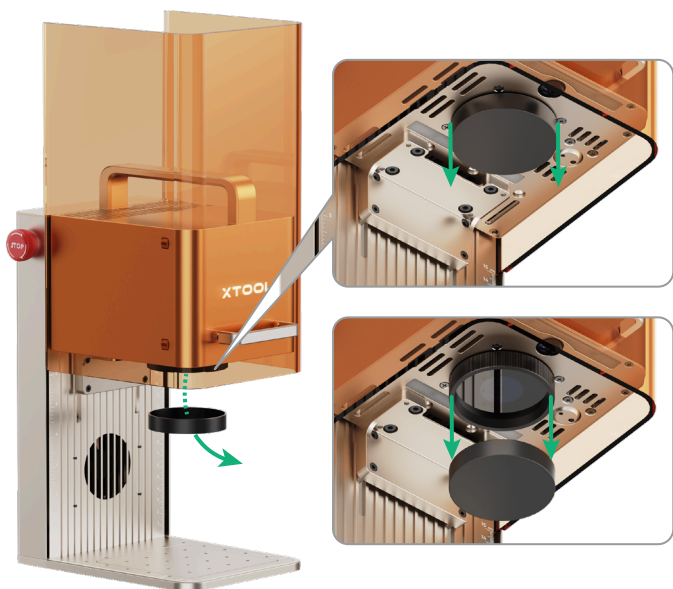
크기 (W×D×H)	175mm × 237mm × 334mm
입력 전력	25 V = 6 A, 150 W
작업용 레이저	15 W 청색광 다이오드 레이저 5 W 적외선 레이저
작동 중인 레이저 파장	청색광 레이저: 445 ± 15 nm 적외선 레이저: 1064 ± 5 nm
최대 가공 높이	120mm

기기 준비

- 1 보호 덮개를 열고 화살표가 가리키는 방향으로 받침판을 설치합니다.

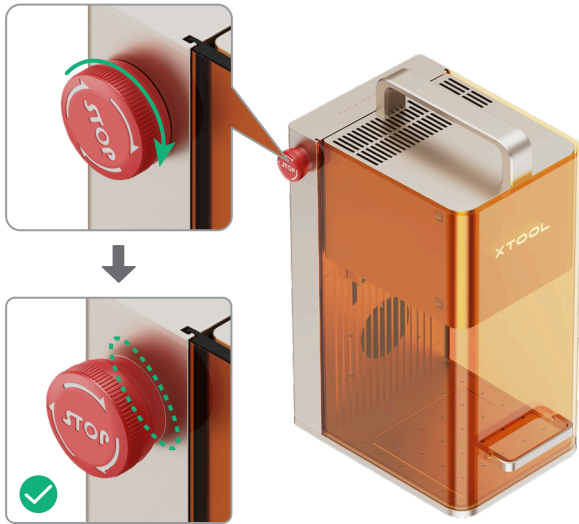


- 2 필드 렌즈 보호기를 아래로 당겨 빼냅니다.



기기를 장기간 사용하지 않을 경우 보호기를 다시 설치하여 필드 렌즈에 먼지가 쌓이지 않도록 할 수 있습니다. 기기를 사용하기 전에 항상 보호기가 제거되었는지 확인하십시오.

3 비상 정지 스위치가 해제되었는지 확인하십시오. 스위치를 누른 경우에는 돌려서 해제하십시오.



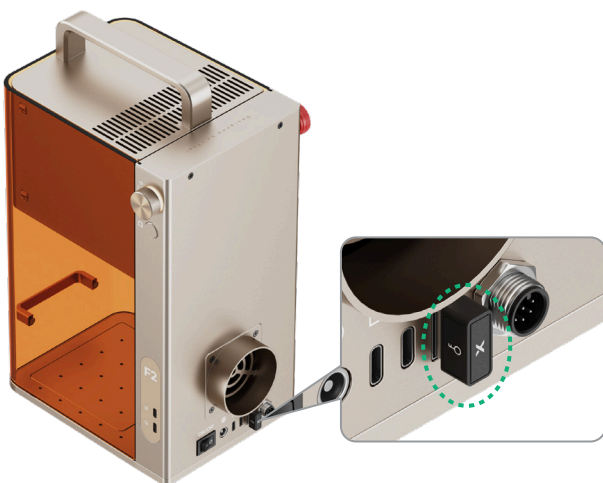
비상 정지 스위치

긴급 상황이 발생하면 비상 정지 스위치를 눌러 기기를 끌 수 있습니다.



긴급 상황을 처리한 후 비상 정지 스위치를 돌려 재설정할 수 있습니다.

4 키가 완전히 삽입되었는지 확인하세요.



이 키는 접근 제어 키 또는 원격 인터록 커넥터로 사용할 수 있습니다.

엑세스 제어 키

키를 제거하면 기기의 가공 및 관련 기능을 비활성화할 수 있습니다.

인터록 커넥터

자세한 지침은 QR 코드를 스캔하거나 링크를 통해 참조하세요.



support.xtool.com/article/1367

5 파이프를 설치합니다.



파이프



탁상용 연기 정화기가 필요하면 이를 구입하여 사용 설명서의 지침에 따라 xTool F2에 연결하십시오.

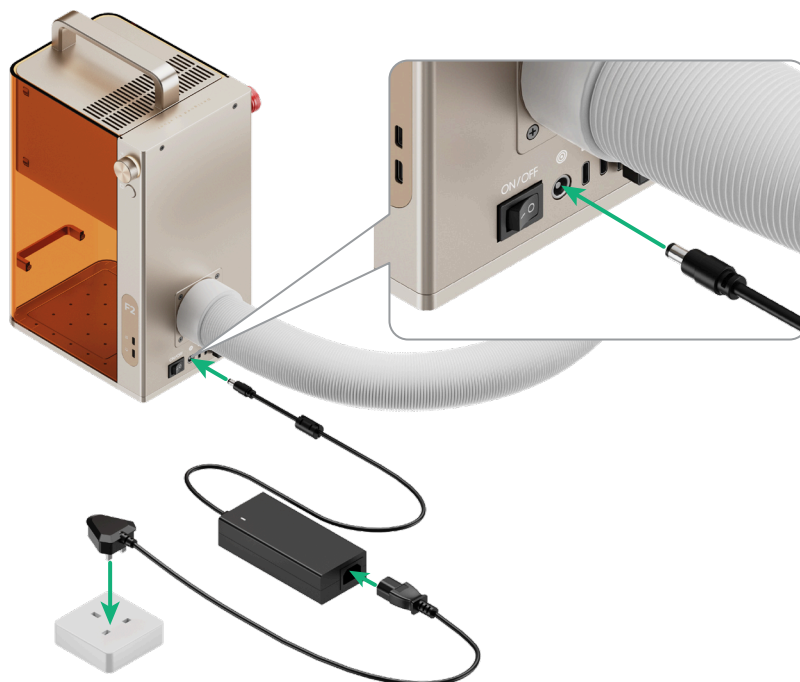
6 전원에 연결합니다.



전원케이블



전원 어댑터



xTool F2 사용

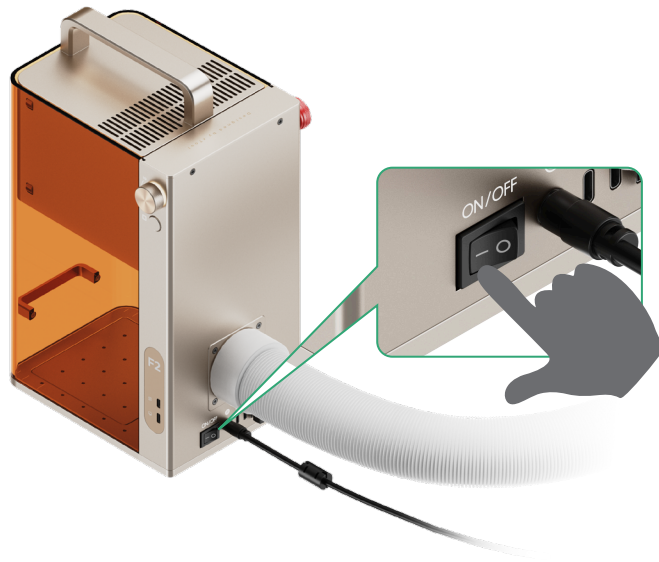
전원 켜기

전원 스위치를 눌러 xTool F2를 켜고.



비상 정지 스위치를 전원 스위치로 사용하지 마십시오.

비상 정지 스위치는 긴급 상황이 발생했을 때만 사용하십시오. 전원 스위치로 사용하여 기기를 켜고 끄면 기기가 손상될 수 있습니다.

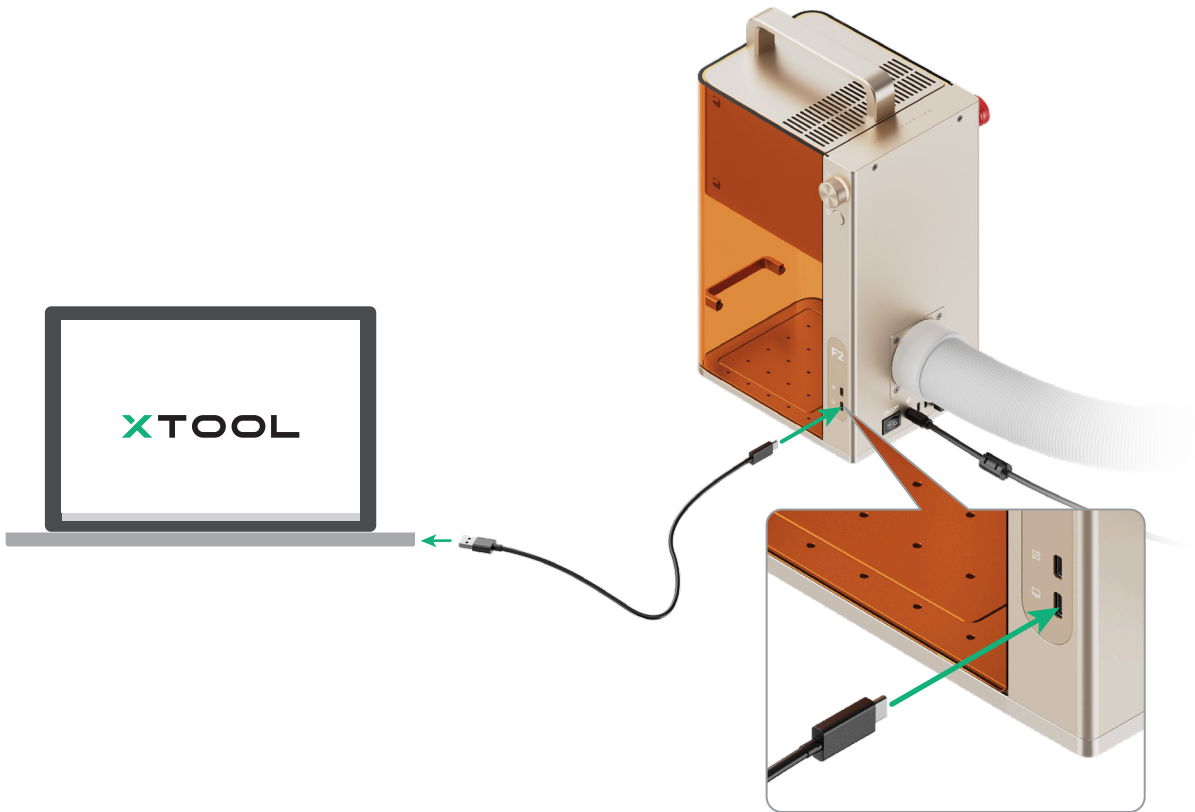


소프트웨어를 사용하여 xTool F2 작동

(1) xTool에서 개발한 소프트웨어를 다운로드하고 설치하려면 s.xtool.com/software 를 방문하세요.



(2) USB 케이블을 사용하여 xTool F2를 컴퓨터에 연결한 다음, 소프트웨어에서 xTool F2를 연결하십시오.



소프트웨어를 사용하여 소재 가공을 위해 xTool F2를 작동하는 방법에 대한 자세한 내용은 QR 코드를 스캔하거나 링크를 참조하십시오.

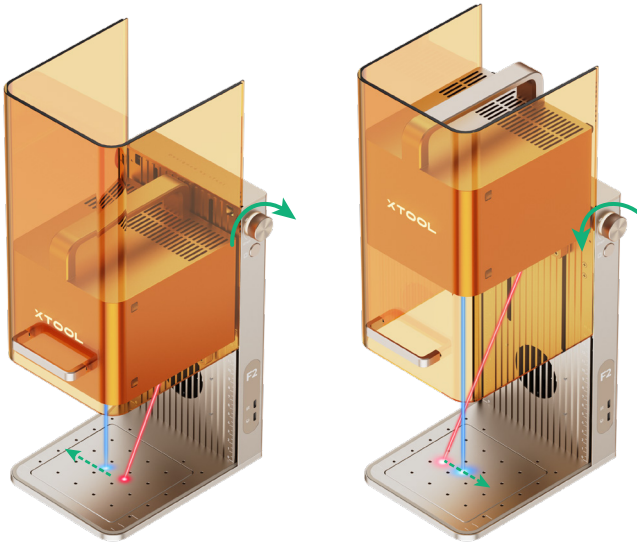


support.xtool.com/product/60

더 많은 작업

수동 초점 설정

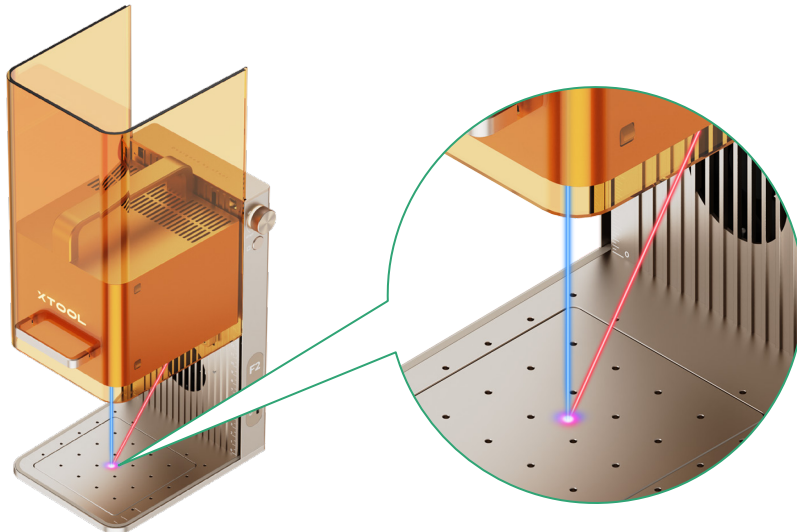
노브를 돌려 레이저 헤드를 위아래로 이동합니다. 밝은 점을 나타내는 빨간색과 파란색이 일치하면 초점을 성공적으로 맞춘 것입니다.



노브를 돌려도 빨간색과 파란색 점이 겹쳐지지 않으면 support.xtool.com/article/2373을 방문하거나 QR 코드를 스캔하여 참고하시기 바랍니다. 또는 고객 지원팀에 문의하여 도움을 받으실 수 있습니다.



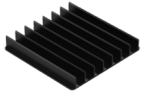
support.xtool.com/article/2373



액세서리 사용

슬라트 패널

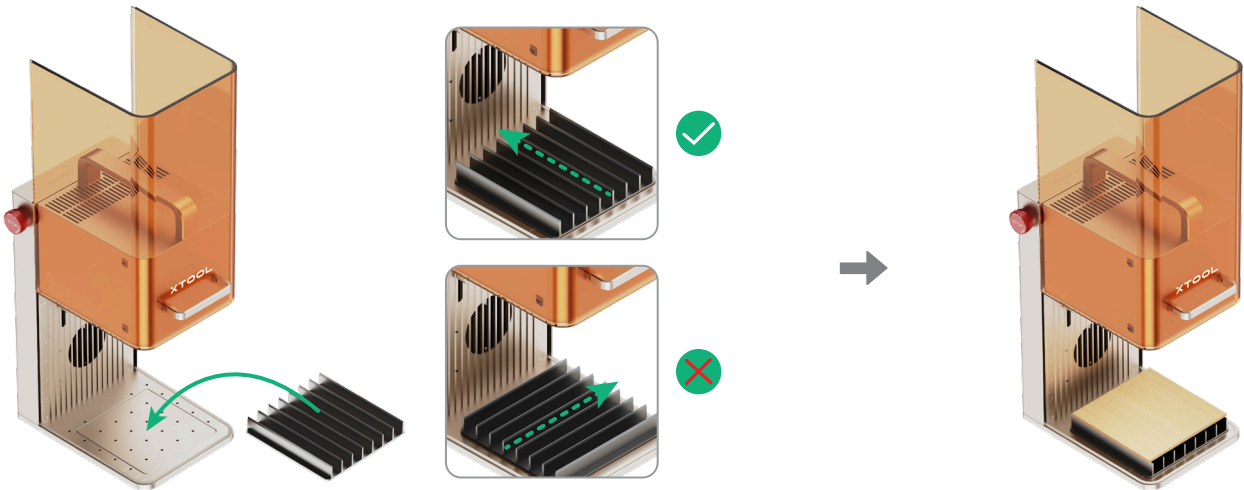
재료를 레이저로 절단하려는 슬라트 패널 사용하는 것이 좋습니다. 그것은 재료 처리 중에 화상 부위를 줄이고 베이스 플레이트를 보호 할 수 있습니다.



슬라트 패널

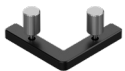


최적의 연기 배출 효과를 위해 슬라트 패널의 개구부가 기계를 향하도록 배치하십시오.

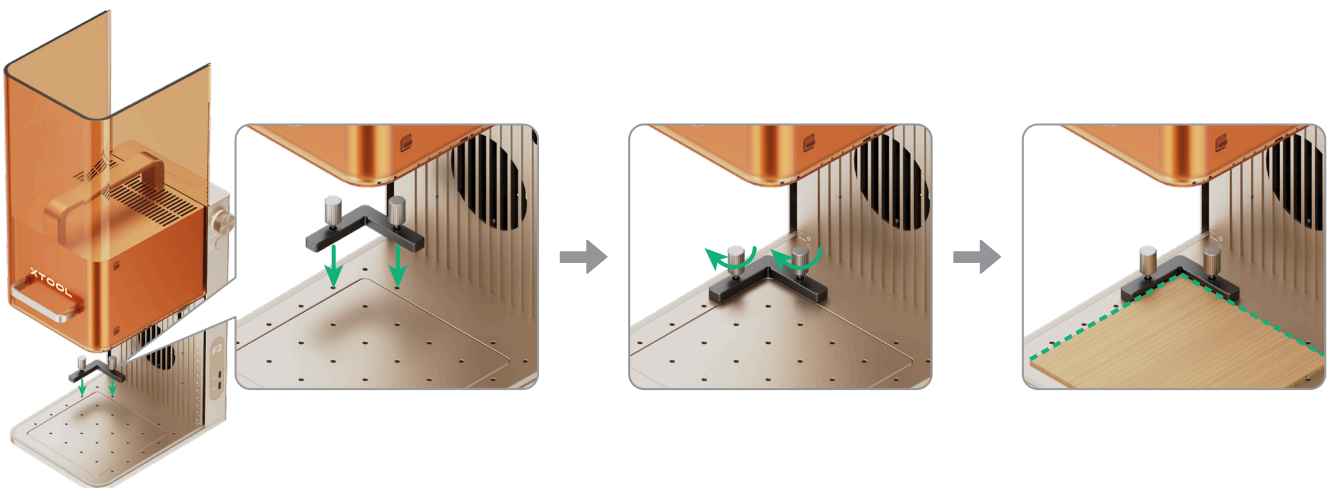


L자형 포지셔닝 피스

배치 가공 중에 L자형 포지셔닝 피스를 사용하면 소재를 항상 동일한 위치에 놓을 수 있습니다.



L자형 포지셔닝 피스



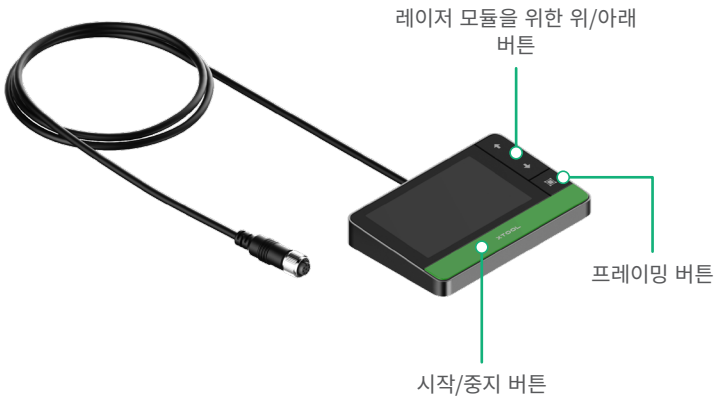
터치스크린 컨트롤러



터치스크린 컨트롤러 (제공되지 않음)



패키지에는 터치스크린 컨트롤러가 포함되어 있지 않습니다.



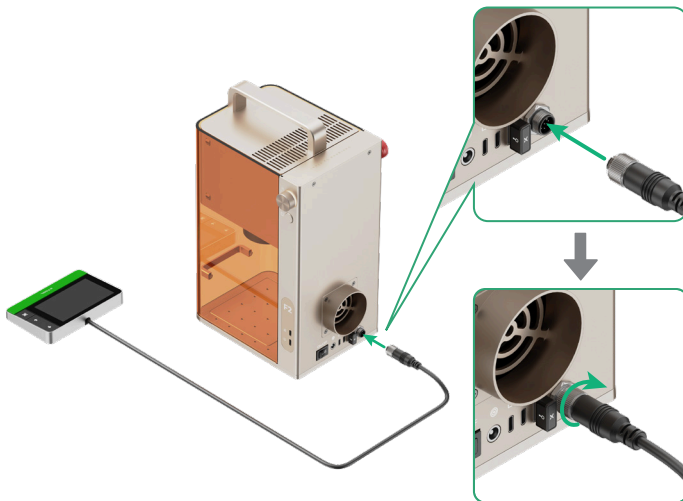
■ **레이저 모듈을 위한 위/아래 버튼** : 수동 초점 조절 중에 레이저 모듈을 올리거나 내립니다.

■ **프레이밍 버튼** : 한 번 누르면 프레이밍을 시작 또는 중지합니다.

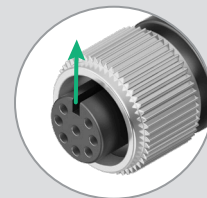
■ **시작/중지 버튼** : 한 번 누르면 소재 가공을 시작 또는 중지합니다; 두 번 연속 누르면 마지막 가공 작업을 반복합니다.



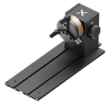
케이블을 연결하기 전에 전원 스위치가 OFF 위치에 있는지 확인하십시오.



커넥터를 삽입하려면 끝에 있는 홈이 위를 향하도록 하십시오.



회전 부착물

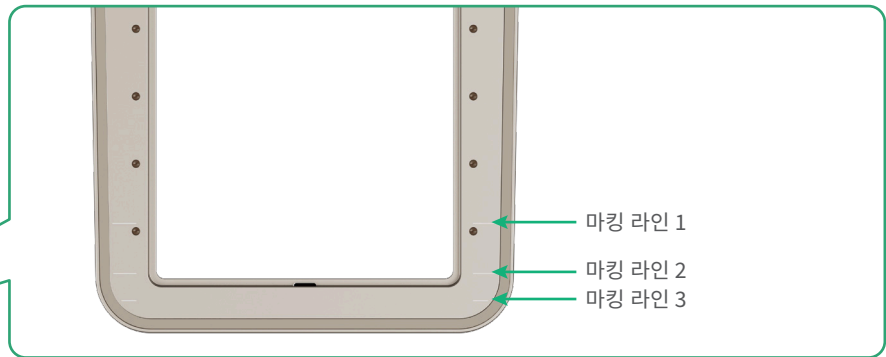


회전 부착물 (제공되지 않음)



로터리 어태치먼트는 별매입니다.

xTool F2의 바닥에는 세 개의 표시선이 있습니다. 로터리 어태치먼트의 작업 모드 및 레벨 설정에 따라 전면 하단 가장자리를 해당 마킹 라인에 맞춥니다.



로터리 어태치먼트와 함께 xTool F2를 사용하는 방법에 대한 자세한 내용은 QR 코드를 스캔하거나 support.xtool.com/product/13를 참조하세요.



support.xtool.com/product/13



로터리 어태치먼트와 함께 xTool F2를 사용하려면 안전 지침을 엄격히 준수하세요. 레이저 안전 책임자(LSO)의 안내에 따라 안전 관리 구역을 설정하고 레이저 위험에 대비하여 충분한 개인 보호 조치를 취하세요.

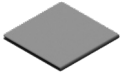
유지 보수



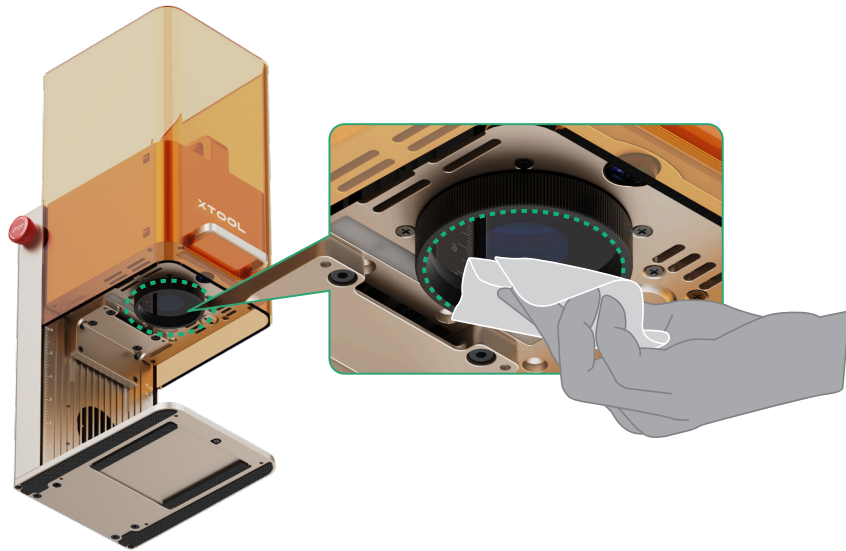
제품을 유지보수하기 전에 전원을 분리하세요.

필드 렌즈를 청소하다

예를 들어 각인 패턴이 가늘거나 소재를 예상대로 절단할 수 없는 경우에 레이저 전력이 감쇠하면 필드 렌즈가 오염될 수 있습니다. 알코올에 적신 보푸라기 없는 천으로 닦으십시오.



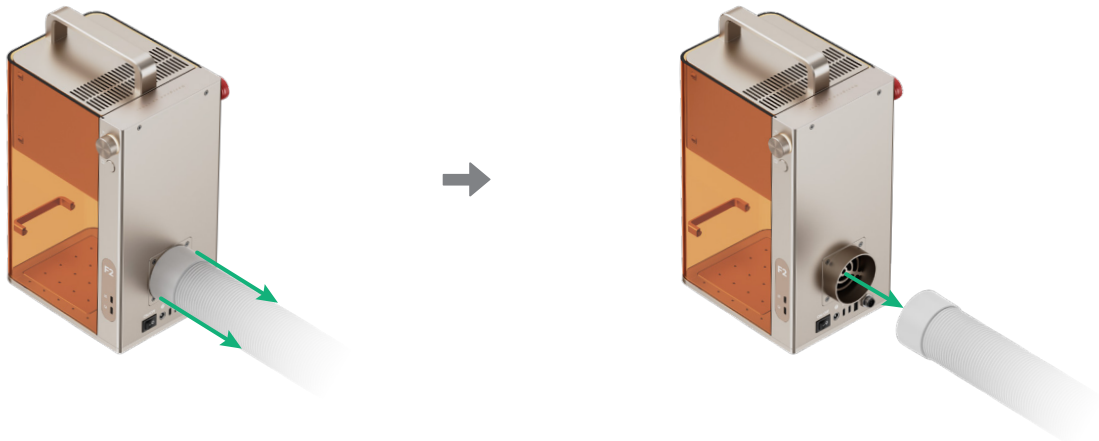
보푸라기 없는 천



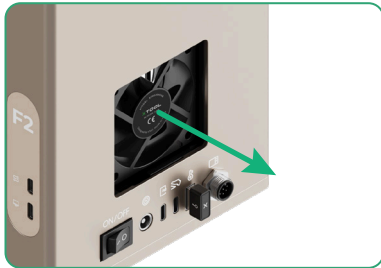
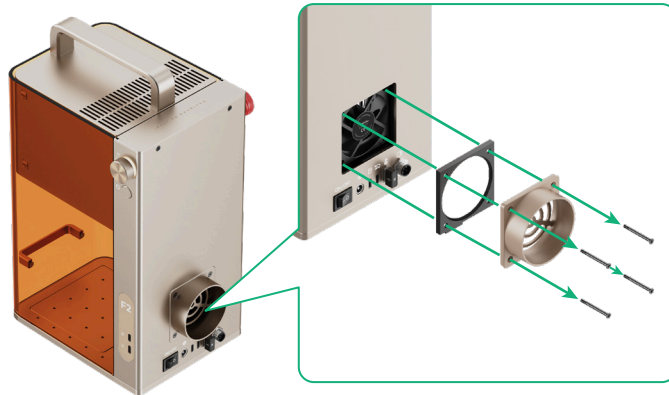
팬 모듈을 청소하다

연기가 보호용 인클로저 밖으로 나오면 먼지로 인해 팬과 연기 배출구가 막힐 수 있습니다. 연기를 제대로 배출할 수 있도록 청소하십시오.

(1) 파이프를 분리합니다.

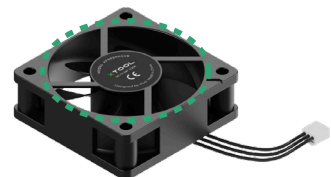
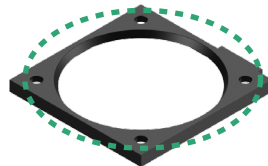
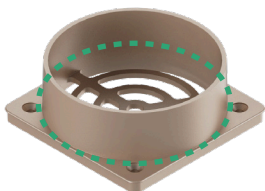


(2) 커버를 열고 팬 모듈을 꺼냅니다.



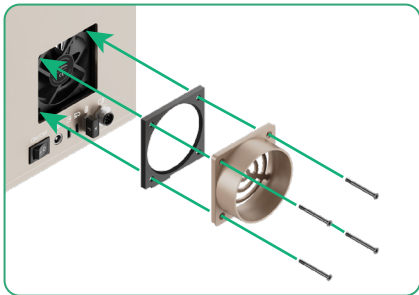
커넥터를 분리합니다.

(3) 브러시 또는 도구를 사용하여 팬 모듈 양면을 청소합니다.

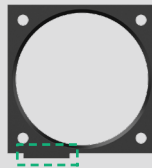


팬 모듈은 물로 헹굴 수 있지만 담그면 안 됩니다. 다시 장착하기 전에 완전히 건조되었는지 확인하십시오.

(4) 청소한 후, 이를 본체에 다시 설치합니다.



다시 본체에 장착할 때 팬 로고가 바깥쪽을
향하도록 하세요.



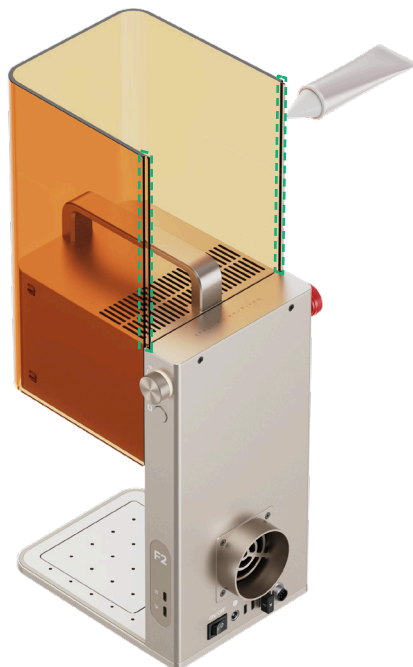
다시 본체에 장착할 때 팬 가스켓의 위치 고정
탭이 왼쪽 하단 모서리에 위치하도록 하세요.

보호 덮개에 윤활유를 바릅니다

보호용 인클로저를 위아래로 부드럽게 움직일 수 없으면 양쪽 가장자리에 윤활유를 바릅니다.



윤활유



고객님이 직접 구매할 경우, 흰색 리튬
윤활유를 추천합니다.

XTOOL