

# XTOOL | F2 Ultra UV

Guida rapida



# Indice

<b>Spiegazione della classe di sicurezza laser .....</b>	<b>01</b>
<b>Elenco degli articoli .....</b>	<b>01</b>
<b>Scopri il tuo xTool F2 Ultra UV .....</b>	<b>02</b>
<b>Installare xTool F2 Ultra UV .....</b>	<b>05</b>
<b>Usare xTool F2 Ultra UV .....</b>	<b>08</b>
<b>Utilizzo degli accessori .....</b>	<b>10</b>
<b>Manutenzione .....</b>	<b>11</b>

\* Traduzione delle istruzioni originali

## Spiegazione della classe di sicurezza laser

I laser sono suddivisi in diverse classi a seconda del grado del potenziale pericolo associato, dove la Classe 1 è la meno pericolosa e la Classe 4 la più pericolosa.

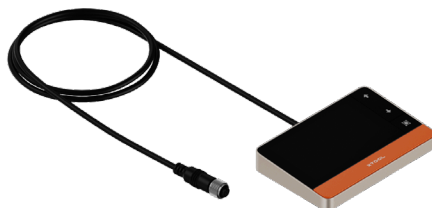
Le differenze tra i modelli di classe 1 e classe 4 di xTool F2 Ultra UV sono le seguenti:

Modello	Articolo	Struttura del prodotto	Installazione	Informazioni di sicurezza
Modello laser di Classe 1 (Modello: MXF-K007-001)	Chiave e pacchetto per incisione interna non inclusi	Senza interruttore di arresto di emergenza	Non è necessario inserire la chiave né controllare l'interruttore di arresto di emergenza.	Quando la macchina è in funzione, la copertura protettiva rimane chiusa per impedire l'accesso umano alle radiazioni laser superiori alla Classe 1.
Modello laser di Classe 4 (Modello: MXF-K007-002)	Chiave e pacchetto per incisione interna inclusi	Con interruttore di arresto di emergenza	È necessario inserire la chiave e controllare l'interruttore di arresto di emergenza.	Quando la macchina è in funzione, se la copertura protettiva è aperta, potresti essere esposto a radiazioni laser superiori alla Classe 4. La macchina è solo per uso professionale.

## Elenco degli articoli



xTool F2 Ultra UV



Controller touchscreen



Tubo flessibile



Adattatore



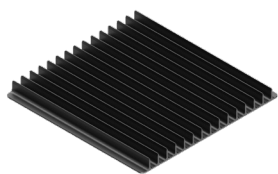
Cavo di alimentazione



Cavo USB



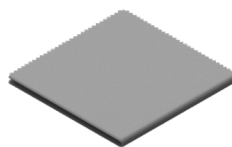
Chiave



Pannello lamellare



Morsetto di posizionamento a forma di L



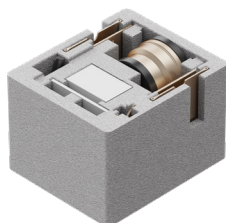
Panno privo di pelucchi



Cacciavite 2,5 mm



Pacchetto di materiali per incisione superficiale



Pacchetto per incisione interna



Guida rapida



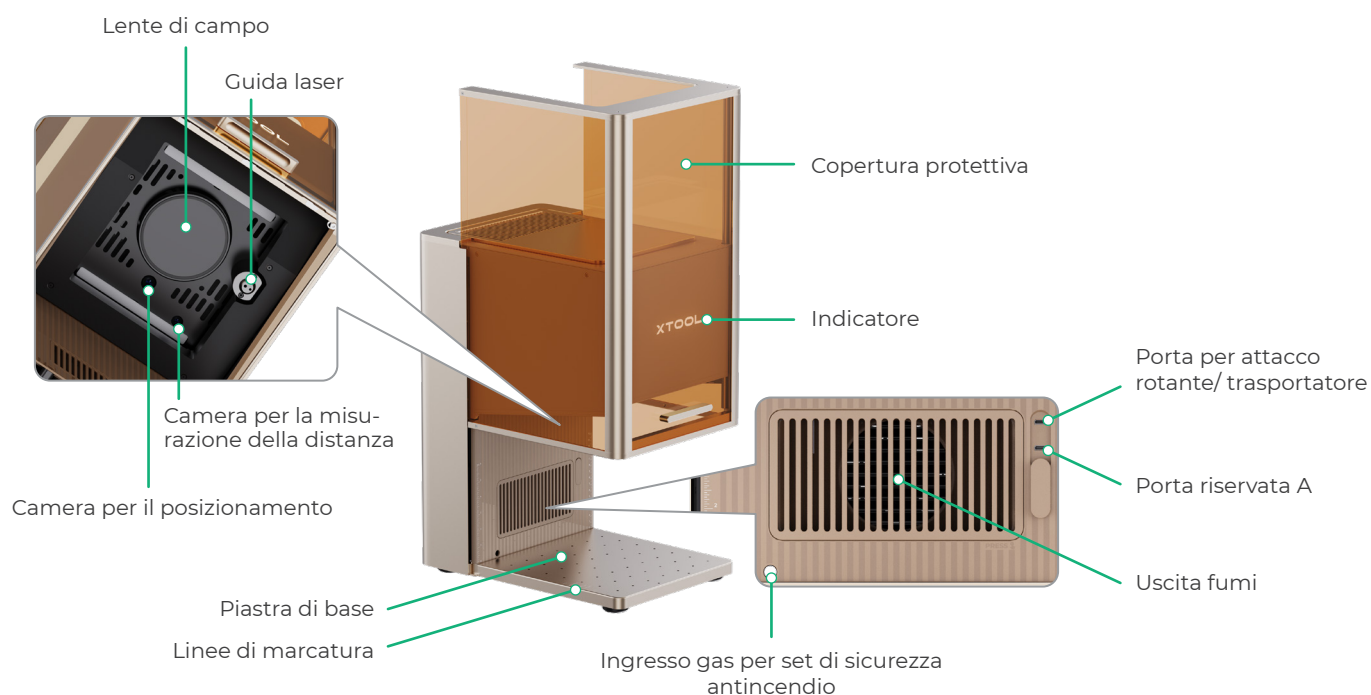
Istruzioni di sicurezza



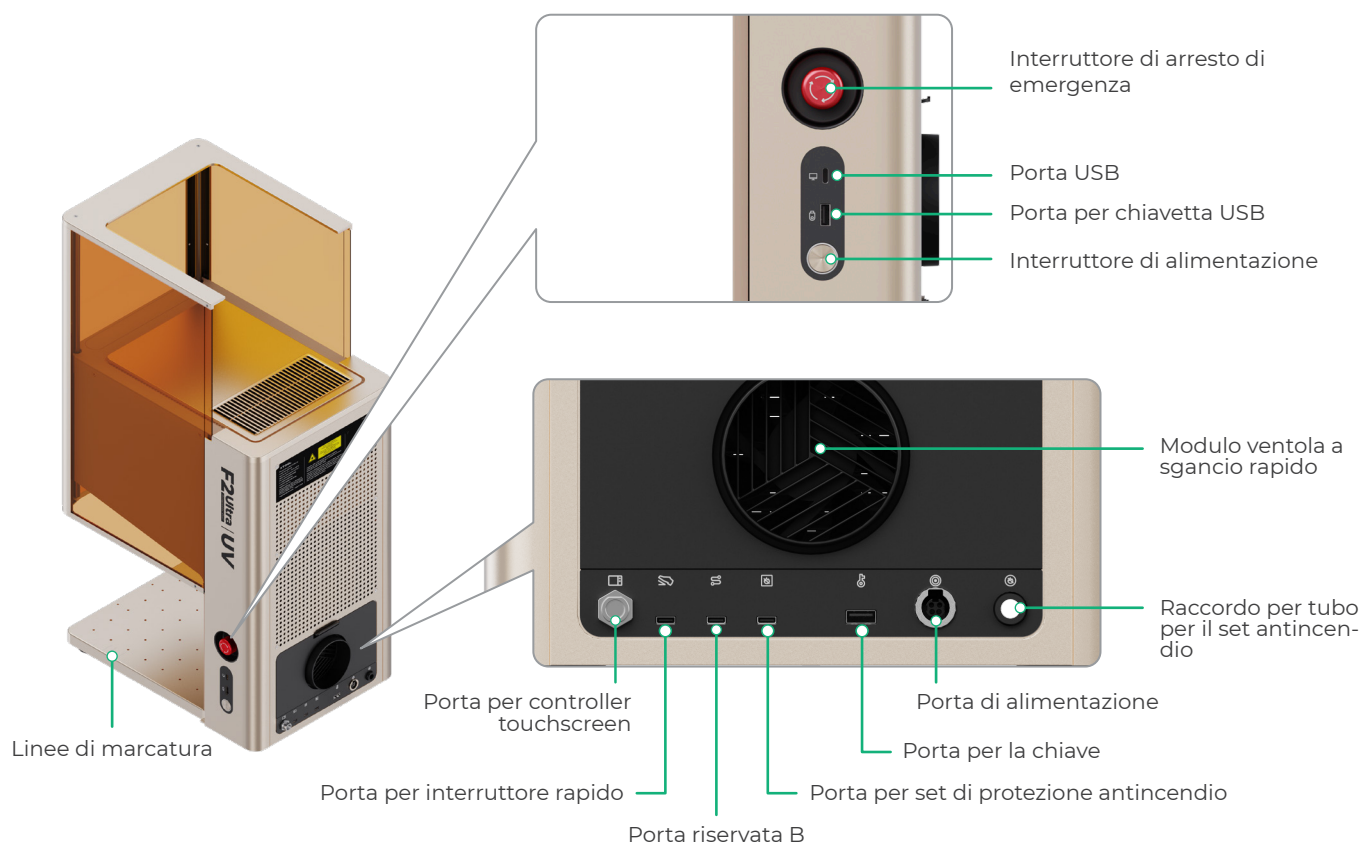
La macchina laser di Classe 1 non includono la chiave e il pacchetto di incisione interna. Il cavo di alimentazione può variare a seconda dei kit. L'illustrazione è solo un riferimento.

## Scopri il tuo xTool F2 Ultra UV

### Struttura del prodotto



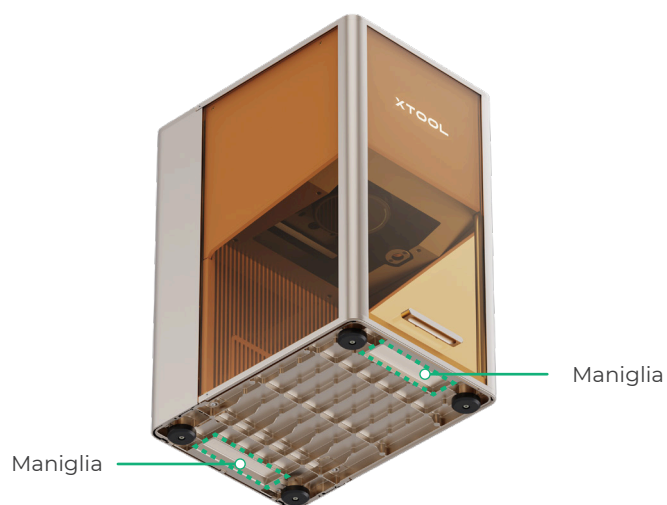




La porta riservata A e la porta riservata B funzionano in modo diverso e non possono essere usate in modo intercambiabile.

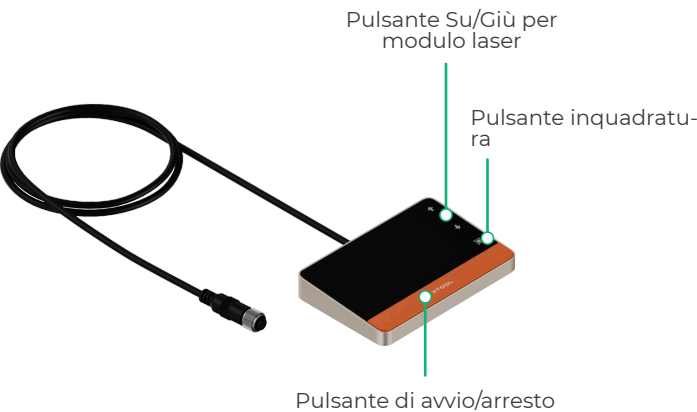


Le macchine laser di Classe 1 non sono dotate dell'interruttore di arresto di emergenza.



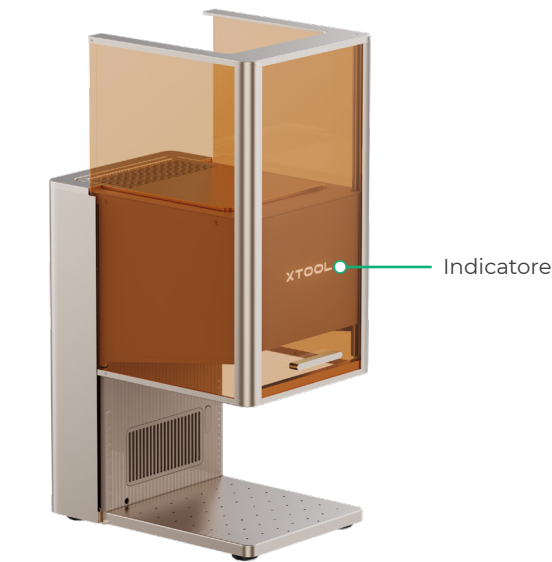
Afferrando le maniglie, puoi spostare facilmente la macchina.

Controller touchscreen



- **Pulsante Su/Giù per modulo laser:** Solleva o abbassa il modulo laser durante la messa a fuoco manuale.
- **Pulsante inquadratura:** Premere una volta per avviare o interrompere l'inquadratura.
- **Pulsante di avvio/arresto:** Premere una volta per avviare o interrompere la lavorazione del materiale; premere due volte consecutivamente per ripetere l'ultima operazione di lavorazione.

Indicatore del display e stati comuni della macchina



Indicatore del display		Stato della macchina
<b>xTOOL</b>	Luce fissa	Acceso
<b>-xTOOL-</b>	Lampeggiamento lento	Lavorazione in corso
<b>-xTOOL-</b>	Lampeggiamento rapido	Impostazione di rete / Aggiornamento del firmware
<b>xTOOL</b>	Si spegne	Sospensione / Spegnimento

Specifiche

Nome prodotto	xTool F2 Ultra UV
Tensione	110 V / 220 V
Area di lavorazione per incisione superficiale	200 mm × 200 mm
Modalità di connessione	Wi-Fi, USB, IP
Dimensioni	294 mm × 429 mm × 520 mm

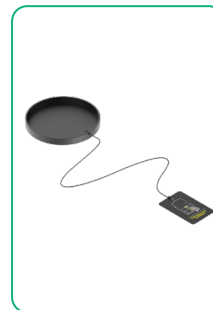
Modulo laser in funzione	Laser UV da 5 W
Lunghezza d'onda del laser di lavoro	355 ± 5 nm
Area di lavorazione per incisione interna	70 mm × 70 mm
Velocità di lavorazione max.	15.000 mm/s
/	/

## Installare xTool F2 Ultra UV

### 1 Staccare la protezione della lente di campo.



Se la macchina resterà inattiva a lungo, è possibile installare nuovamente la protezione per evitare l'accumulo di polvere sulla lente di campo. Prima di utilizzare la macchina, assicurarsi che la protezione sia stata rimossa.



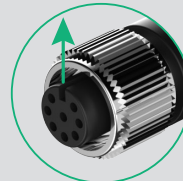
### 2 Collegare il controller touchscreen.



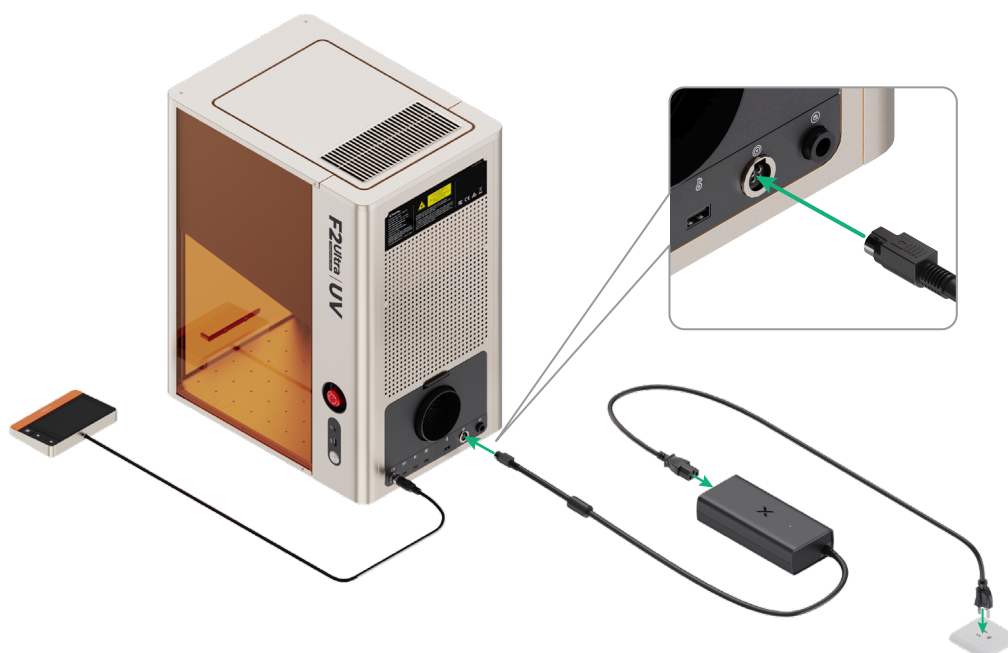
Controller touchscreen



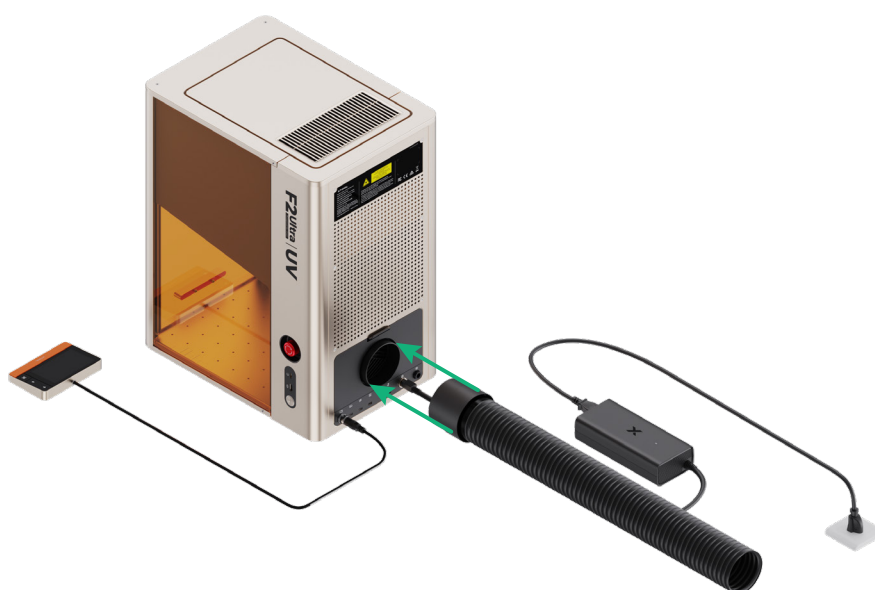
Per inserire il connettore, assicurarsi che la tacca all'estremità sia rivolta verso l'alto.



**3** Collegare un'alimentazione elettrica.



**4** Installare il tubo.



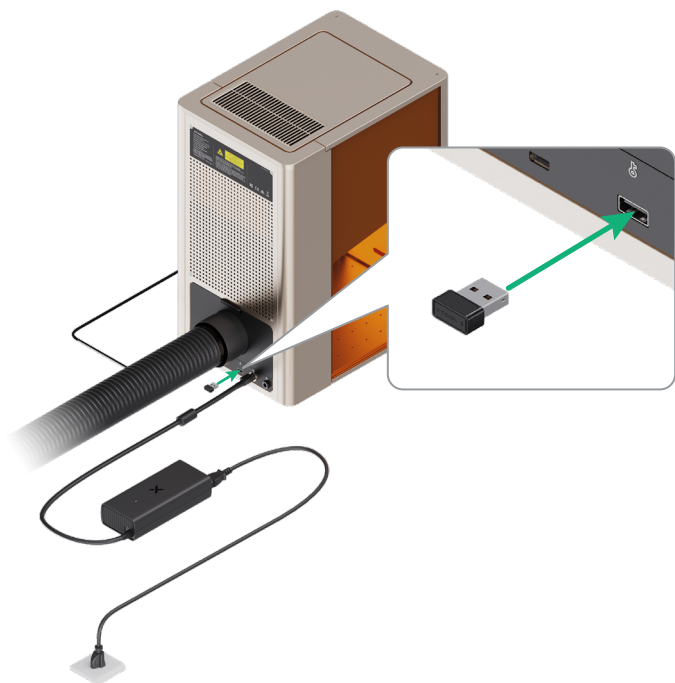


La macchina laser di Classe 1 non devono eseguire i passaggi 5 e 6.

## 5 Inserire la chiave.



Chiave



La chiave può essere utilizzata come chiave di controllo degli accessi o come connettore di interblocco a distanza.

### Chiave di controllo degli accessi

È possibile rimuovere la chiave per disabilitare la lavorazione e le funzioni associate della macchina.

### Connettore di interblocco

Per istruzioni dettagliate, scansionare il codice QR o visitare il link.

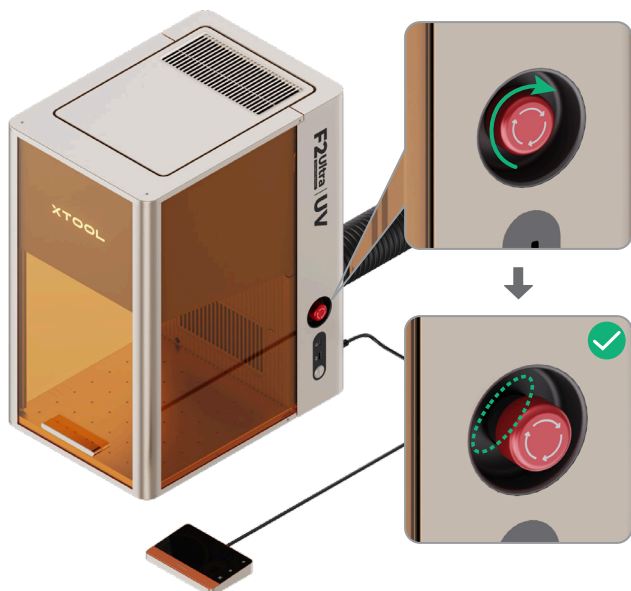


[support.xtool.com/article/1367](https://support.xtool.com/article/1367)

## 6 Controllare l'interruttore di arresto di emergenza.



Assicurarsi che l'interruttore di arresto di emergenza sia stato rilasciato. Se è premuto, ruotarlo per rilasciarlo.



### Interruttore di arresto di emergenza

In caso di emergenza, premere l'interruttore di arresto di emergenza per spegnere la macchina.

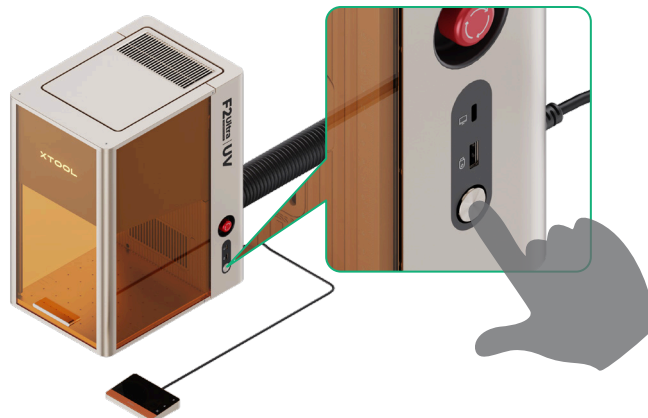


Dopo aver affrontato l'emergenza, ruotare l'interruttore di arresto di emergenza per reimpostarlo.

## Usare xTool F2 Ultra UV

### Accensione

Premere l'interruttore di accensione per attivare xTool F2 Ultra UV.



**Per la macchina laser di Classe 4, non utilizzare l'interruttore di arresto di emergenza come interruttore di accensione.**

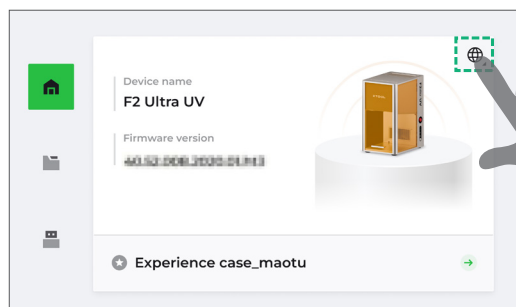
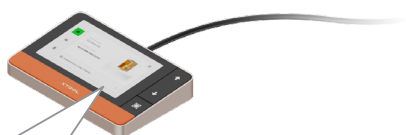
Usare l'interruttore di arresto di emergenza solo in caso di emergenza. Se lo si usa come interruttore di alimentazione per accendere e spegnere la macchina potrebbe danneggiarla.



Per prolungare la durata della macchina, utilizzarla almeno una volta ogni tre mesi.

### Configurazione della lingua

Impostare la lingua dell'interfaccia utente del controller touchscreen.



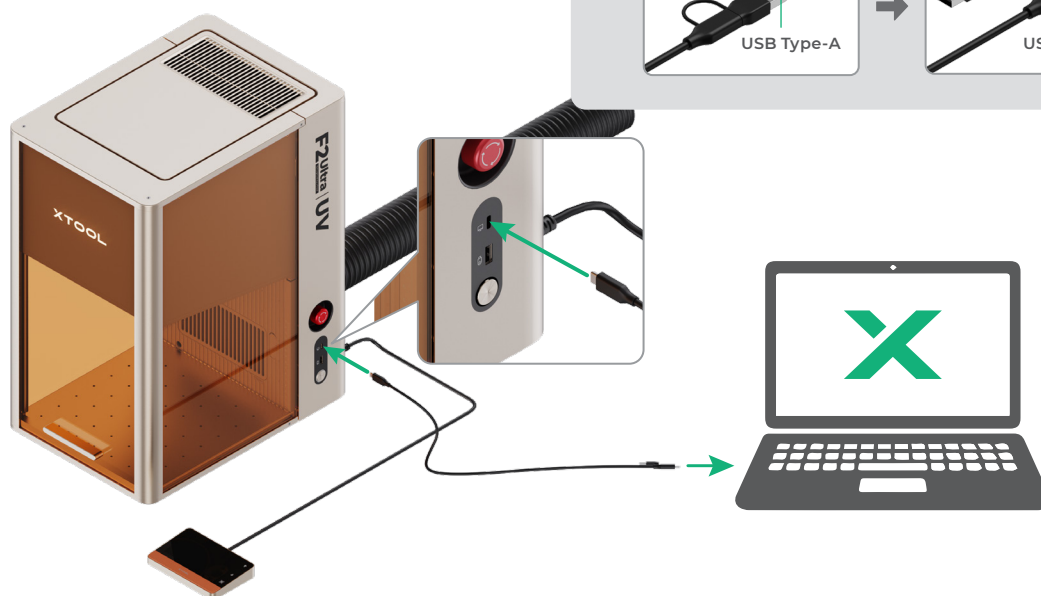


## Utilizzare il software per il funzionamento di xTool F2 Ultra UV

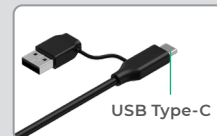
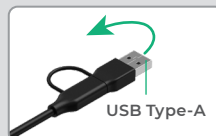
(1) Visitare [s.xtool.com/software](https://s.xtool.com/software) per scaricare e installare il software sviluppato da xTool.



(2) Utilizzare il cavo USB per collegare xTool F2 Ultra UV al computer, quindi collegare xTool F2 Ultra UV tramite il software.



L'altra estremità del cavo USB può essere collegata a una porta USB Type-A o Type-C. Scegli tra i connettori in base alle tue esigenze.



Per dettagli su come utilizzare il software per il funzionamento di xTool F2 Ultra UV per la lavorazione dei materiali, scansionare il codice QR o visitare il link.

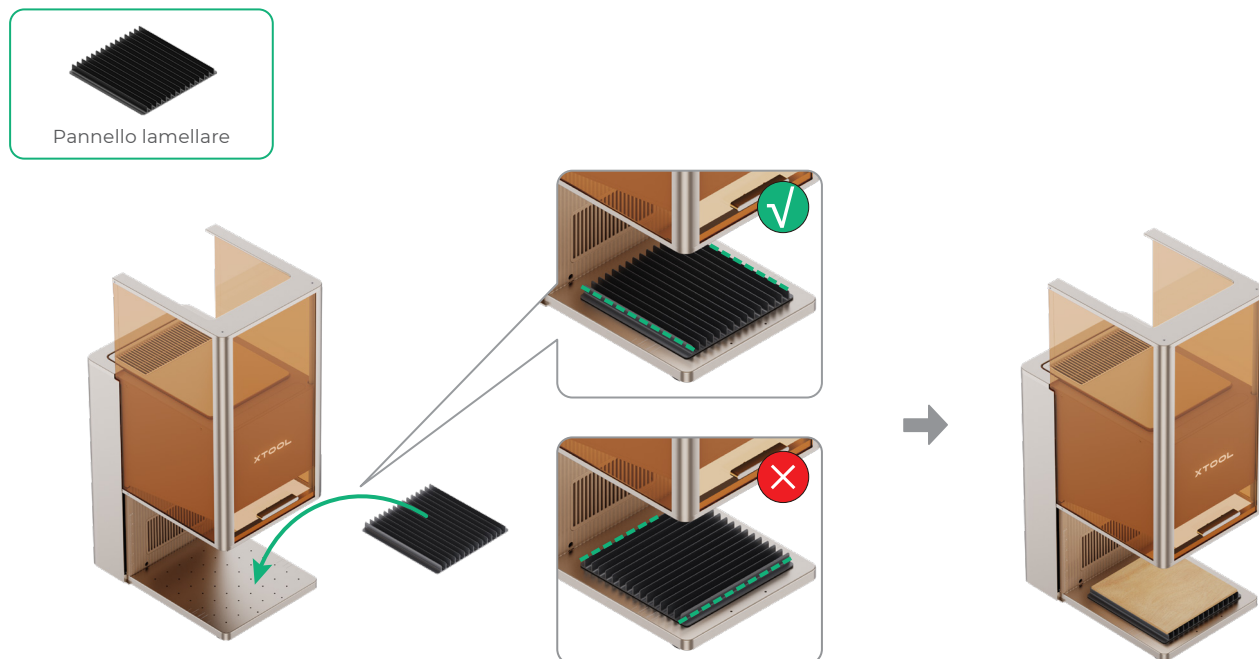


[support.xtool.com/product/70](https://support.xtool.com/product/70)

## Utilizzo degli accessori

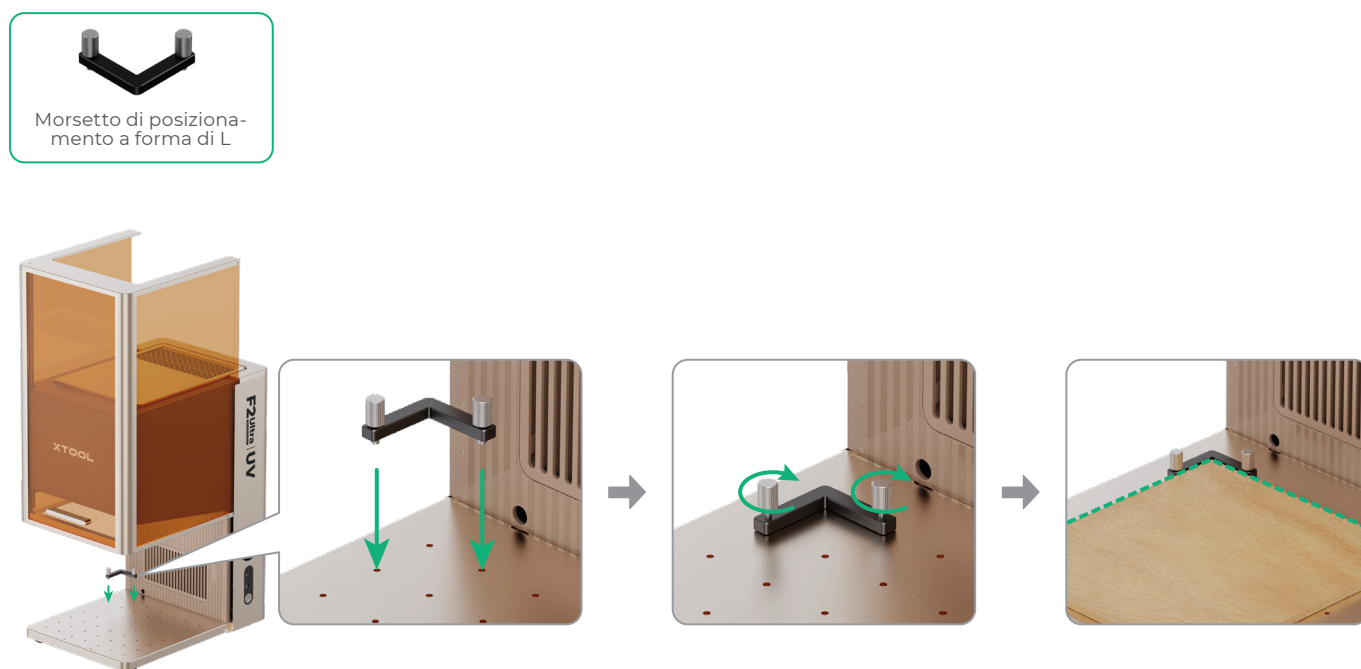
### Pannello lamellare

Se si desidera tagliare il materiale al laser, si consiglia di utilizzare il pannello lamellare. Può ridurre le aree bruciate durante la lavorazione del materiale e proteggere la piastra di base.



### Morsetto di posizionamento a forma di L

Durante la lavorazione in lotti, il morsetto di posizionamento a forma di L consente di posizionare i materiali sempre nella stessa posizione.



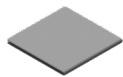
## Manutenzione



Scollegare l'alimentazione prima di effettuare la manutenzione del prodotto.

### Pulire la lente di campo

Se il laser perde di potenza a causa della lente di campo sporca, non sarà possibile, ad esempio, incidere i motivi in profondità o tagliare il materiale come previsto. In tal caso, rimuovere lo sporco con un panno privo di pelucchi inumidito con alcol.



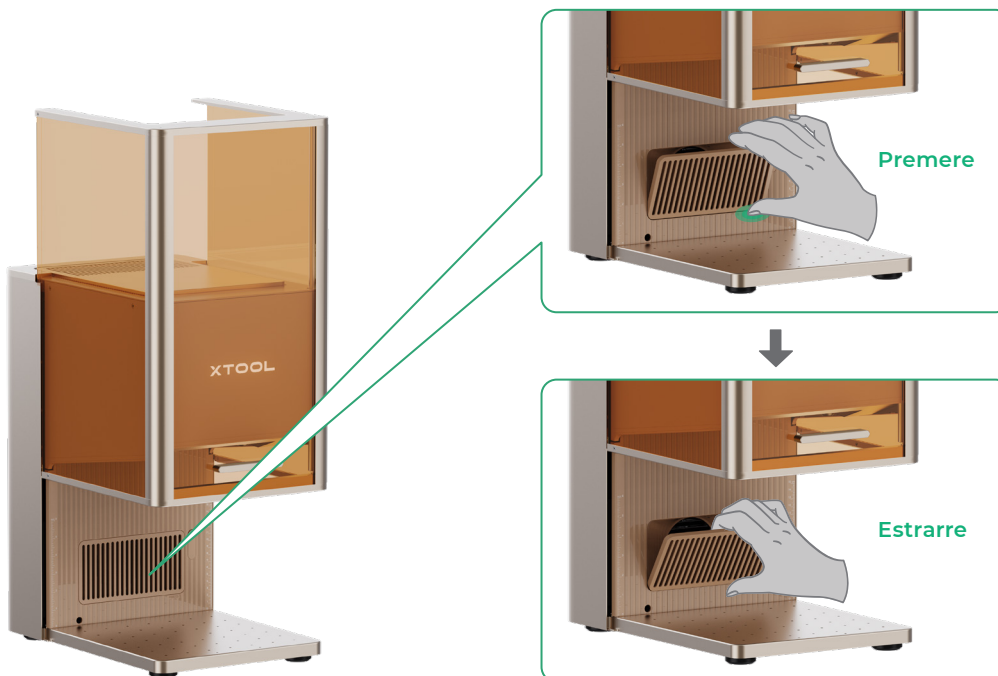
Panno privo di pelucchi



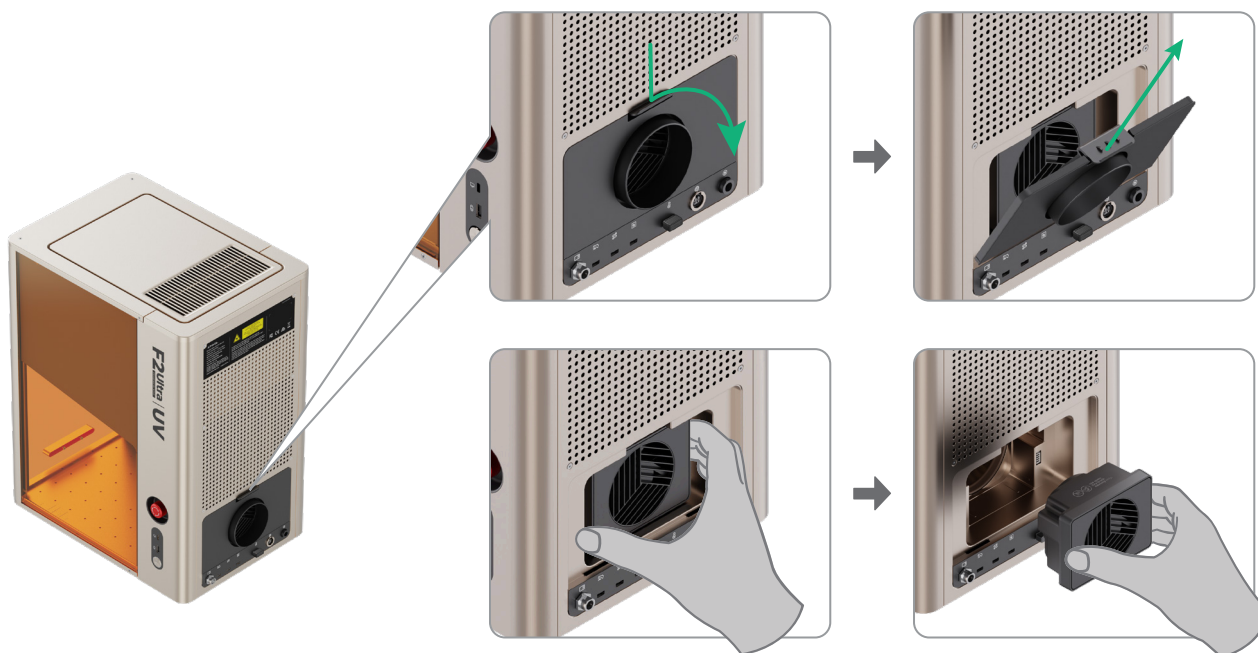
### Pulire il modulo della ventola

In caso di fuoriuscita di fumo dalla copertura protettiva, la ventola e lo scarico potrebbero bloccarsi a causa della polvere. Pulire per garantire l'efficienza di scarico.

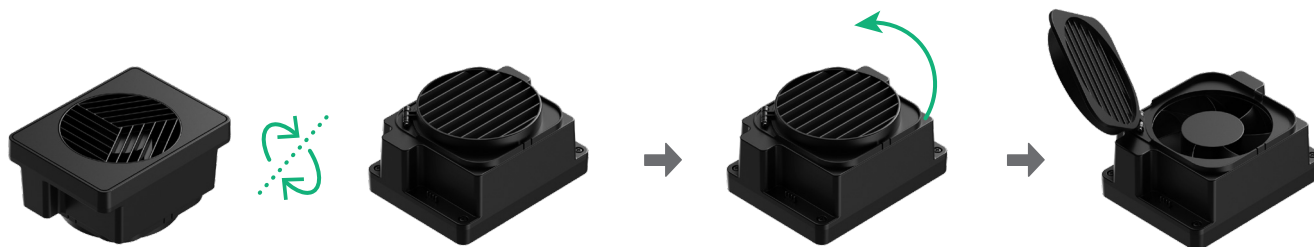
(1) Rimuovere la protezione magnetica della ventola dall'uscita del fumo.



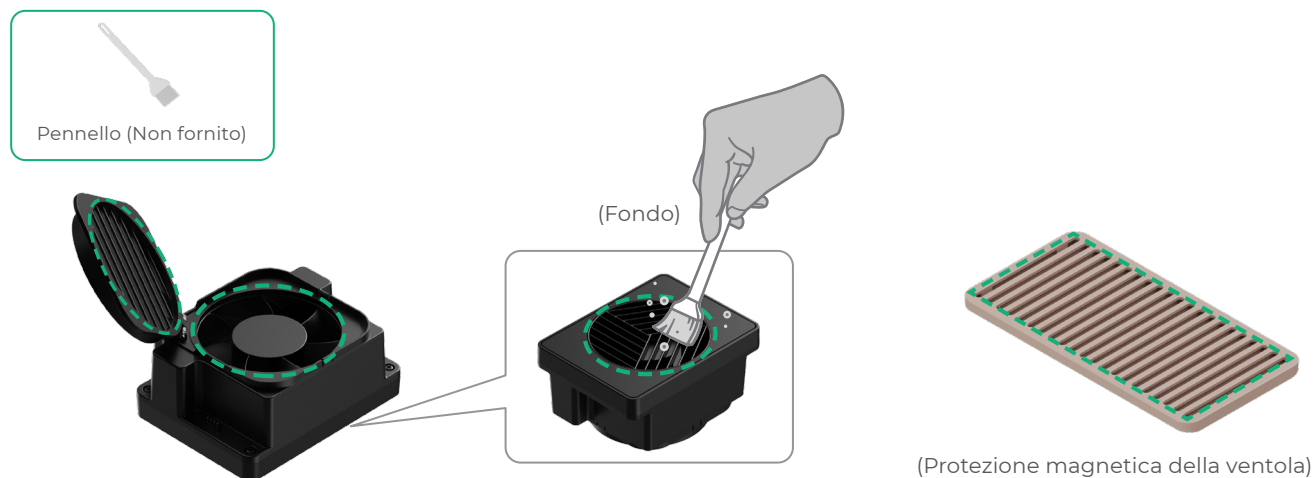
(2) Aprire il coperchio, quindi estrarre il modulo della ventola.



(3) Aprire il coperchio per rivelare la ventola.



(4) Usare un pennello o altri strumenti per pulire il modulo della ventola e la protezione magnetica della ventola. Quindi, reinstallarli nella macchina principale.



Non sciacquare né immergere il modulo della ventola in acqua, altrimenti potrebbe danneggiare il circuito.

**XTOOL**