

# XTOOL | F2 Ultra UV

## Kurzanleitung



# Inhalt

<b>Modelle nach Lasersicherheitsklasse .....</b>	<b>01</b>
<b>Liste der Teile .....</b>	<b>01</b>
<b>Lernen Sie Ihr xTool F2 Ultra UV kennen .....</b>	<b>02</b>
<b>Installieren Sie xTool F2 Ultra UV .....</b>	<b>05</b>
<b>xTool F2 Ultra UV verwenden .....</b>	<b>08</b>
<b>Zubehör verwenden .....</b>	<b>10</b>
<b>Wartung .....</b>	<b>11</b>

\* Übersetzung der Originalanleitung

## Modelle nach Lasersicherheitsklasse

Laser werden abhängig vom potenziellen Gefährdungsgrad durch den Laser in verschiedene Klassen eingestuft, wobei Klasse 1 die ungefährlichsten Laser umfasst und Klasse 4 die gefährlichsten.

Die Unterschiede zwischen den Modellen der Klasse 1 und der Klasse 4 des xTool F2 Ultra UV sind wie folgt:

Modell	Teile	Produktaufbau	Installation	Sicherheitsinformationen
Lasermodell der Klasse 1 (Modell: MXF-K007-001)	Schlüssel und Innengravur-Paket nicht enthalten	Ohne Not-Aus-Schalter	Einstecken des Schlüssels und Überprüfung des Not-Aus-Schalters nicht erforderlich	Während des Betriebs bleibt die Schutzabdeckung geschlossen, um den Zugang von Personen zu Laserstrahlung über Klasse 1 hinaus zu verhindern.
Lasermodell der Klasse 4 (Modell: MXF-K007-002)	Schlüssel und Innengravur-Paket enthalten	Mit Not-Aus-Schalter	Einstecken des Schlüssels und Überprüfung des Not-Aus-Schalters erforderlich	Wenn die Schutzabdeckung während des Betriebs geöffnet ist, können Sie Laserstrahlung der Klasse 4 ausgesetzt sein. Das Lasergerät der Klasse 4 ist nur für die Verwendung durch geschulte Fachkräfte vorgesehen.

## Liste der Teile



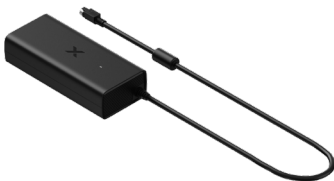
xTool F2 Ultra UV



Touchscreen-Steuerung



Schlauch



Netzteil



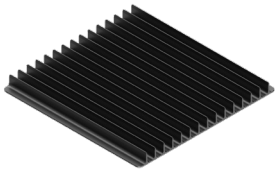
Netzkabel



USB-Kabel



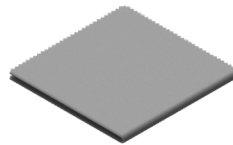
Schlüssel



Lamellenplatte



L-förmiges Positionierteil



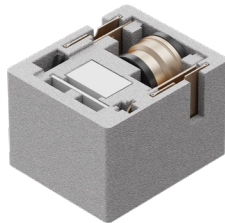
Fusselfreies Tuch



Schraubendreher 2,5 mm



Oberflächengravur-Materialpaket



Innengravur-Paket



Kurzanleitung



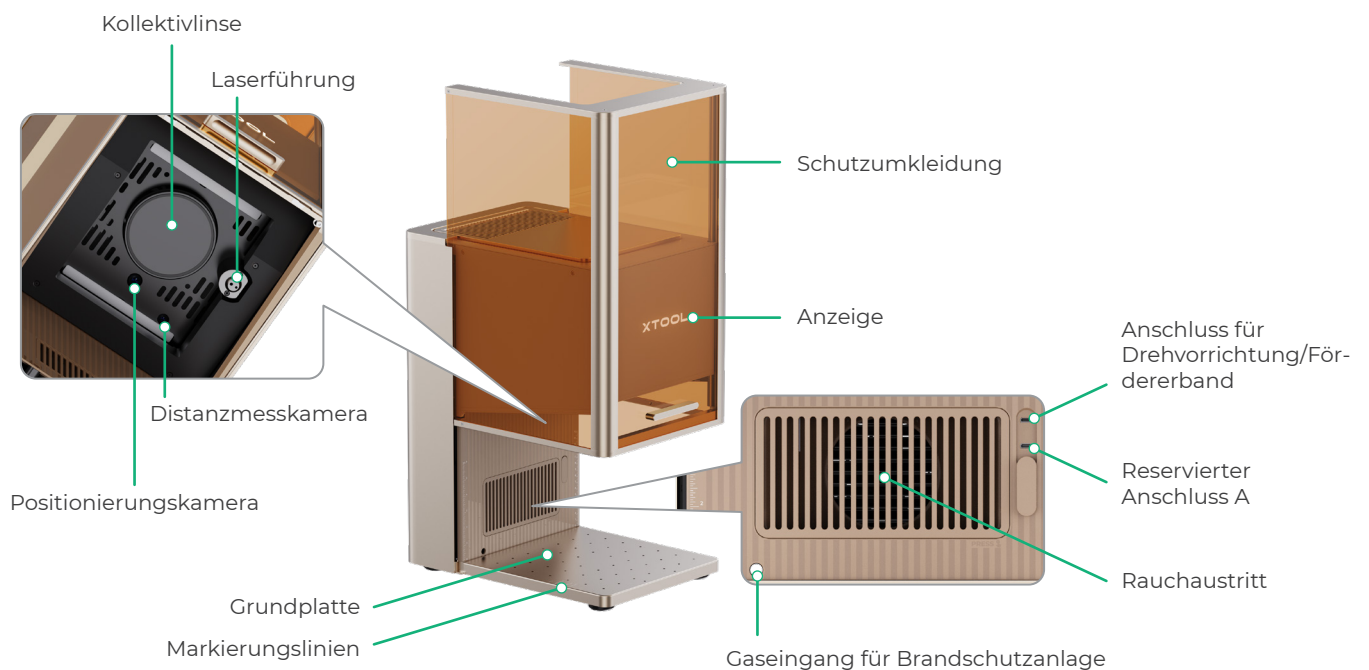
Sicherheitshinweise



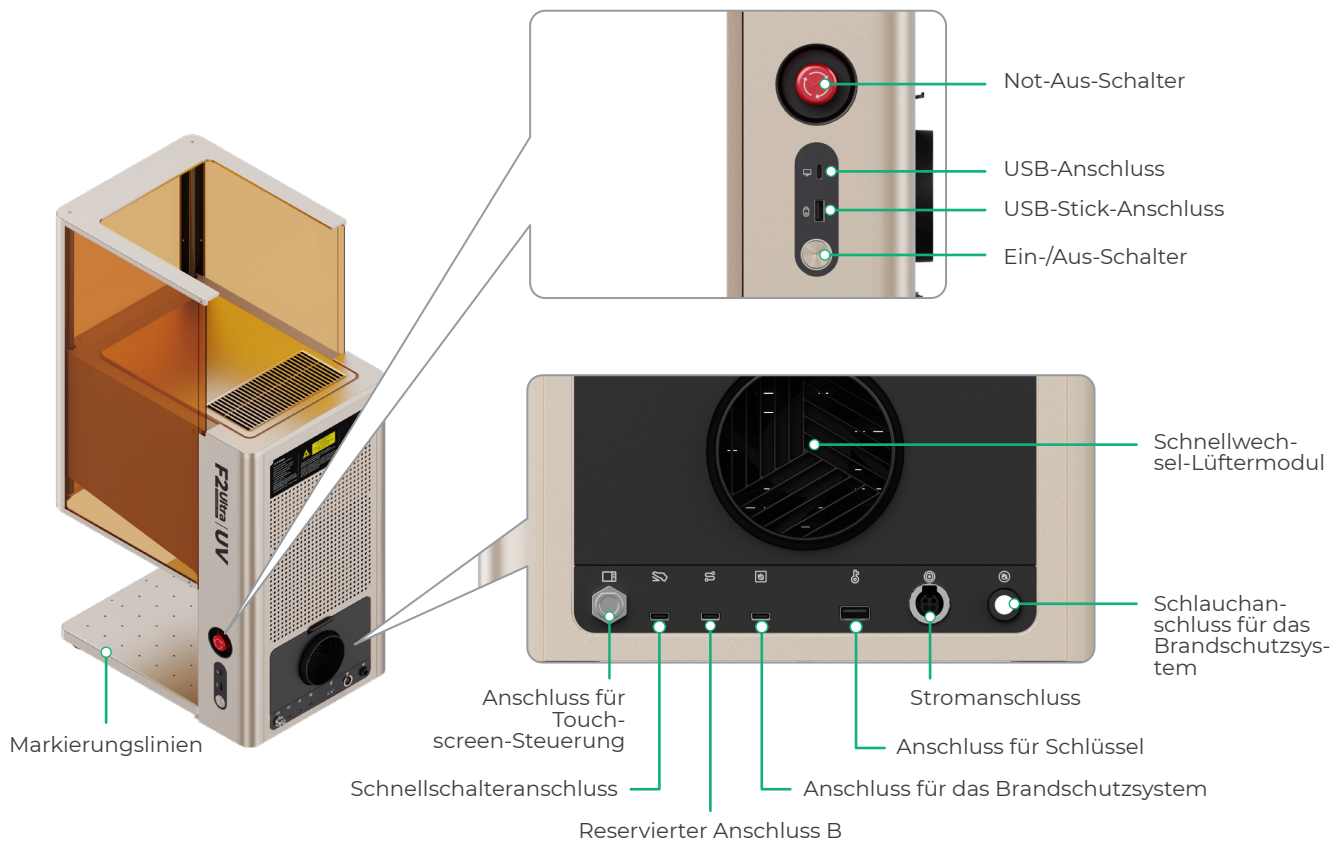
Der Schlüssel und das Innengravur-Paket sind bei Lasermaschinen der Klasse 1 nicht enthalten. Das Netzkabel kann je nach Satz variieren. Die Abbildung dient nur zur Referenz.

## Lernen Sie Ihr xTool F2 Ultra UV kennen

### Produktaufbau



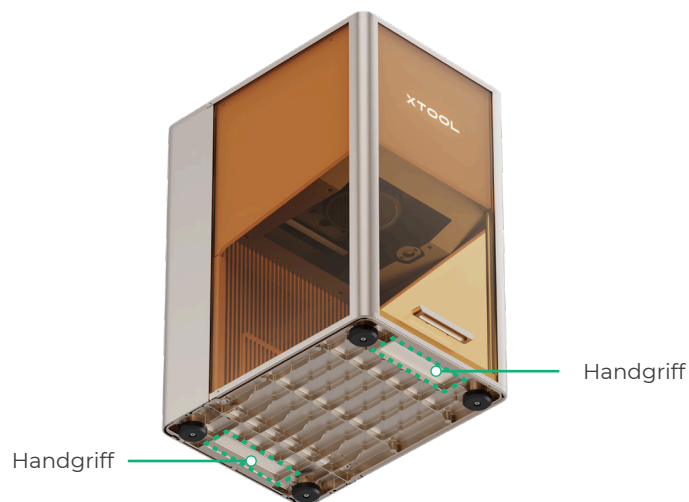




Die reservierten Anschlüsse A und B haben unterschiedliche Funktionen und dürfen nicht vertauscht werden.

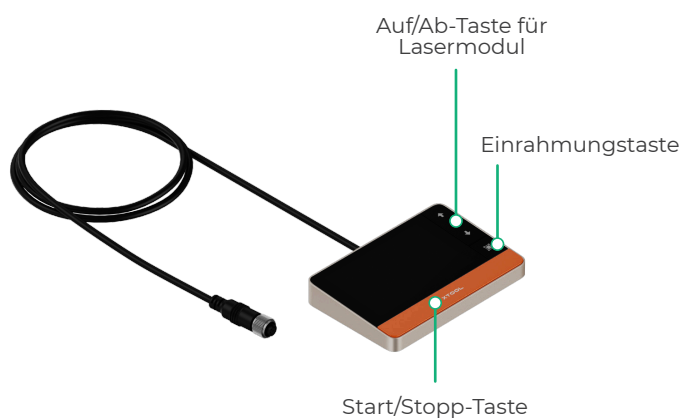


Lasergeräte der Klasse 1 verfügen nicht über einen Not-Aus-Schalter.



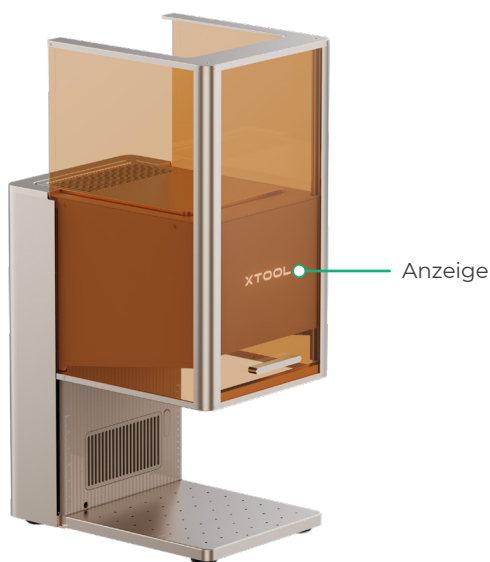
Mit den Handgriffen können Sie die Maschine einfach bewegen.

## Touchscreen-Steuerung



- **Auf/Ab-Taste für Lasermodul:** Hebt das Lasermodul während der manuellen Brennweiteinstellung an oder senkt es ab.
- **Einrahmungstaste:** Drücken Sie diese Taste einmal, um die Einrahmung zu starten oder zu stoppen.
- **Start/Stopp-Taste:** Drücken Sie diese Taste einmal, um die Materialbearbeitung zu starten oder zu stoppen; drücken Sie sie zweimal hintereinander, um die letzte Bearbeitungsaufgabe zu wiederholen.

## Gängige Maschinenzustände und Anzeigeleuchte



Anzeigeleuchte		Maschinenzustand
xTOOL	Leuchtet	Eingeschaltet
-xTOOL-	Blinkt langsam	Bearbeitung
-xTOOL-	Blinkt schnell	Netzwerkeinstellung/Firmware-Upgrade wird ausgeführt
xTOOL	Erlischt	Ruhezustand/Ausgeschaltet

## Technische Daten

Produktbezeichnung	xTool F2 Ultra UV
Spannung	110 V / 220 V
Oberflächengravur-Arbeitsbereich	200 mm × 200 mm
Anschlussmodus	WLAN, USB, IP
Größe	294 mm × 429 mm × 520 mm

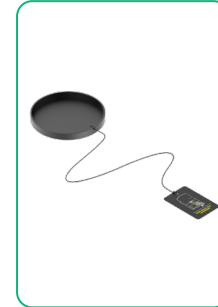
Arbeitslasermodul	5 W UV-Laser
Arbeitslaser-Wellenlänge	355 ± 5 nm
Innengravur-Arbeitsbereich	70 mm × 70 mm
Maximale Bearbeitungsgeschwindigkeit	15000 mm/s
/	/

## Installieren Sie xTool F2 Ultra UV

### 1 Entfernen Sie den Schutz für die Kollektivlinse.



Wenn Sie die Maschine längere Zeit nicht verwenden, können Sie den Schutz wieder anbringen, um ein Einstauben der Kollektivlinse zu verhindern. Achten Sie darauf, dass der Schutz jeweils vor der Verwendung der Maschine entfernt wird.



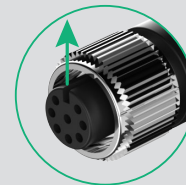
### 2 Schließen Sie die Touchscreen-Steuerung an.



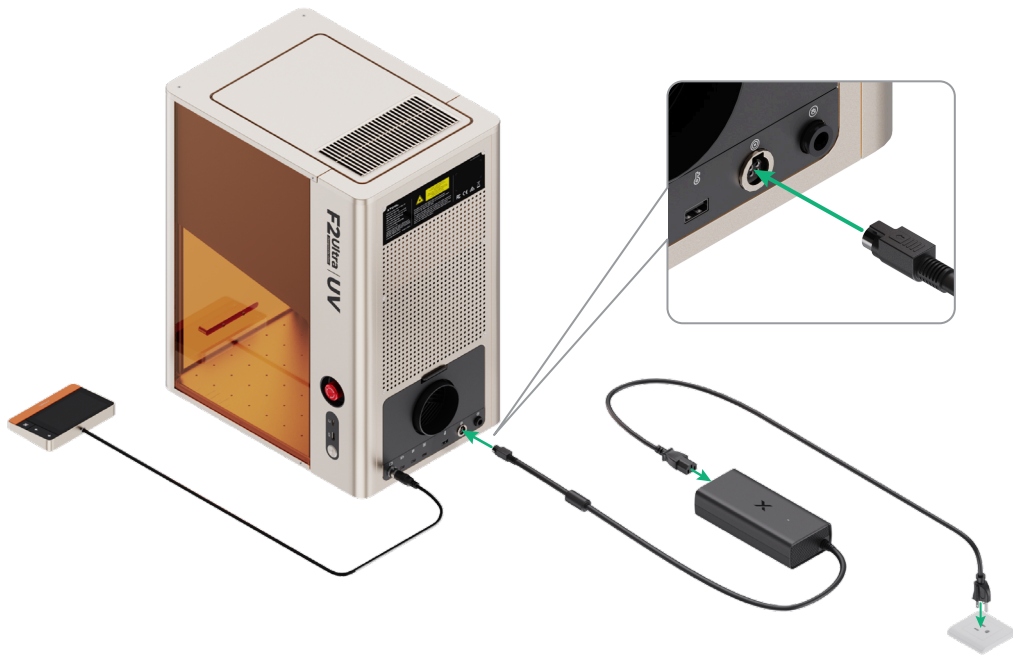
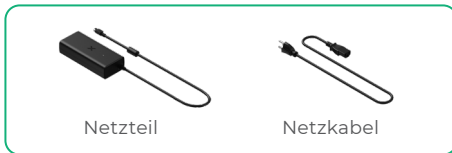
Touchscreen-Steuerung



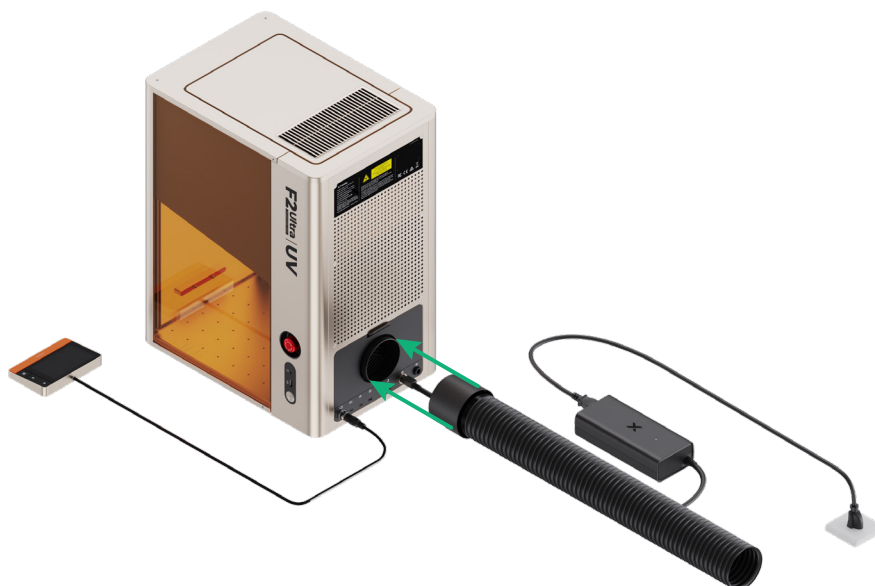
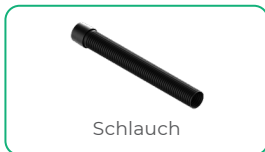
Achten Sie beim Einstecken des Anschlusses darauf, dass die Kerbe am Ende nach oben zeigt.



**3** Schließen Sie ihn an eine Stromquelle an.



**4** Bringen Sie den Schlauch an.



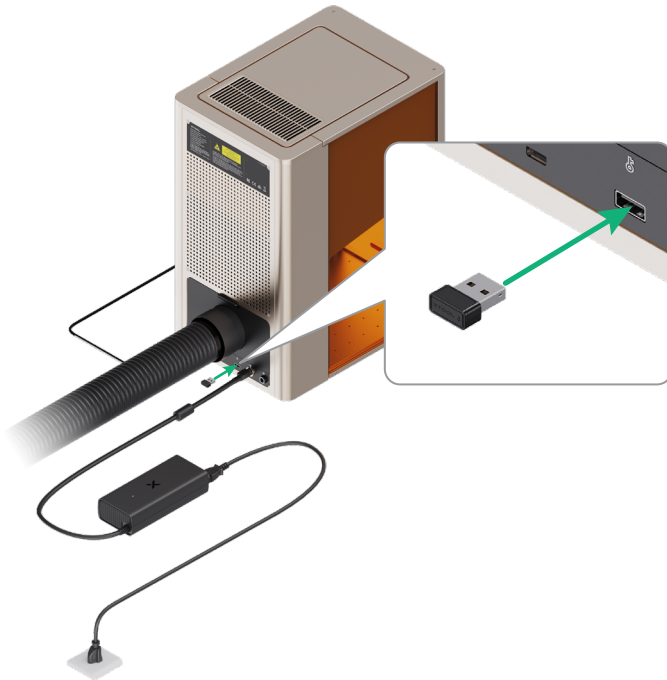


Die Schritte 5 und 6 gelten nicht für Lasergeräte der Klasse 1.

## 5 Stecken Sie den Schlüssel ein.



Schlüssel



Der Schlüssel kann entweder als Zugangskontrollschlüssel oder als Verriegelungsanschluss verwendet werden.

### Zugangskontrollschlüssel

Sie können den Schlüssel abziehen, um die Bearbeitung sowie zugehörige Funktionen der Maschine zu deaktivieren.

### Verriegelungsanschluss

Detaillierte Anweisungen finden Sie über den QR-Code oder Link.

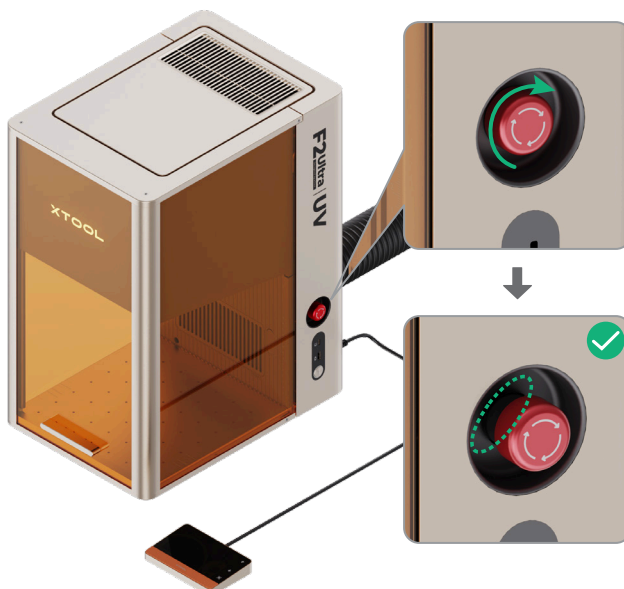


[support.xtool.com/article/1367](https://support.xtool.com/article/1367)

## 6 Überprüfen Sie den Not-Aus-Schalter.



Stellen Sie sicher, dass der Not-Aus-Schalter freigegeben wurde. Wenn er gedrückt ist, drehen Sie ihn, um ihn freizugeben.



### Not-Aus-Schalter

Drücken Sie den Not-Aus-Schalter, wenn ein Notfall eintritt, um die Maschine auszuschalten.

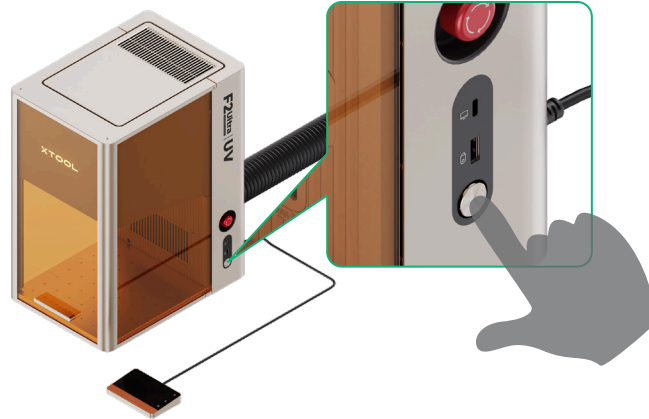


Nachdem der Notfall beseitigt ist, können Sie den Not-Aus-Schalter zum Zurücksetzen drehen.

## xTool F2 Ultra UV verwenden

### Einschalten

Schalten Sie den xTool F2 Ultra UV mit dem Netzschalter ein.



**Bei Lasermaschinen der Klasse 4 darf der Not-Aus-Schalter niemals als Netzschalter verwendet werden.**

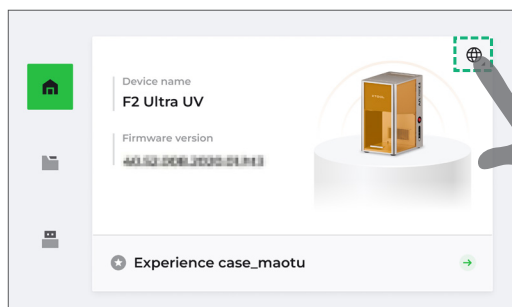
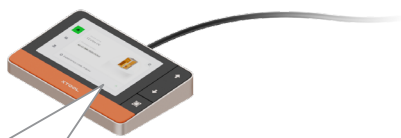
Verwenden Sie den Not-Aus-Schalter nur, wenn ein Notfall eintritt. Wenn Sie ihn als Netzschalter zum Ein- und Ausschalten der Maschine verwenden, kann die Maschine beschädigt werden.



Um die Lebensdauer der Maschine zu verlängern, sollten Sie sie mindestens einmal alle drei Monate laufen lassen.

### Sprache einrichten

Stellen Sie die Sprache für die Benutzeroberfläche der Touchscreen-Steuerung ein.



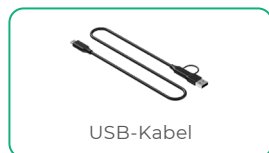


## Software zur Bedienung von xTool F2 Ultra UV verwenden

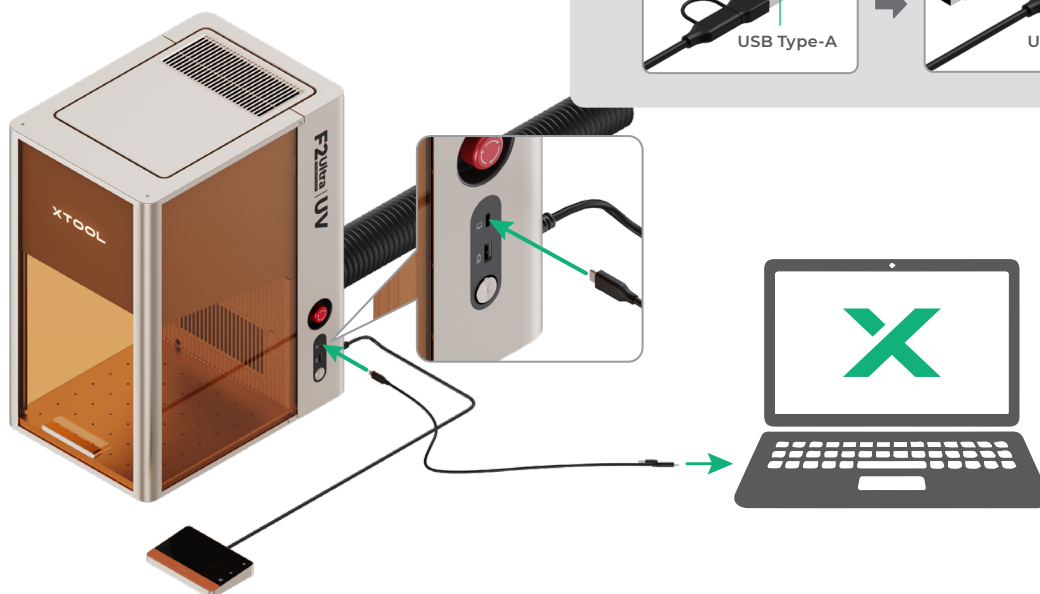
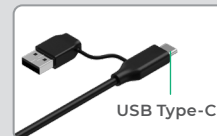
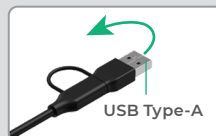
(1) Besuchen Sie [s.xtool.com/software](https://s.xtool.com/software), um die von xTool entwickelte Software herunterzuladen und zu installieren.



(2) Schließen Sie den xTool F2 Ultra UV mit dem USB-Kabel an den Computer an und verbinden Sie den xTool F2 Ultra UV dann mit der Software.



Das andere Ende des USB-Kabels kann sowohl an USB Typ-A- als auch an USB Typ-C-Anschlüsse angeschlossen werden. Wählen Sie den passenden Anschluss je nach Bedarf aus.



Für ausführliche Informationen darüber, wie Sie die Software verwenden können, um xTool F2 Ultra UV zur Materialbearbeitung zu bedienen, scannen Sie den QR-Code oder besuchen Sie den Link.

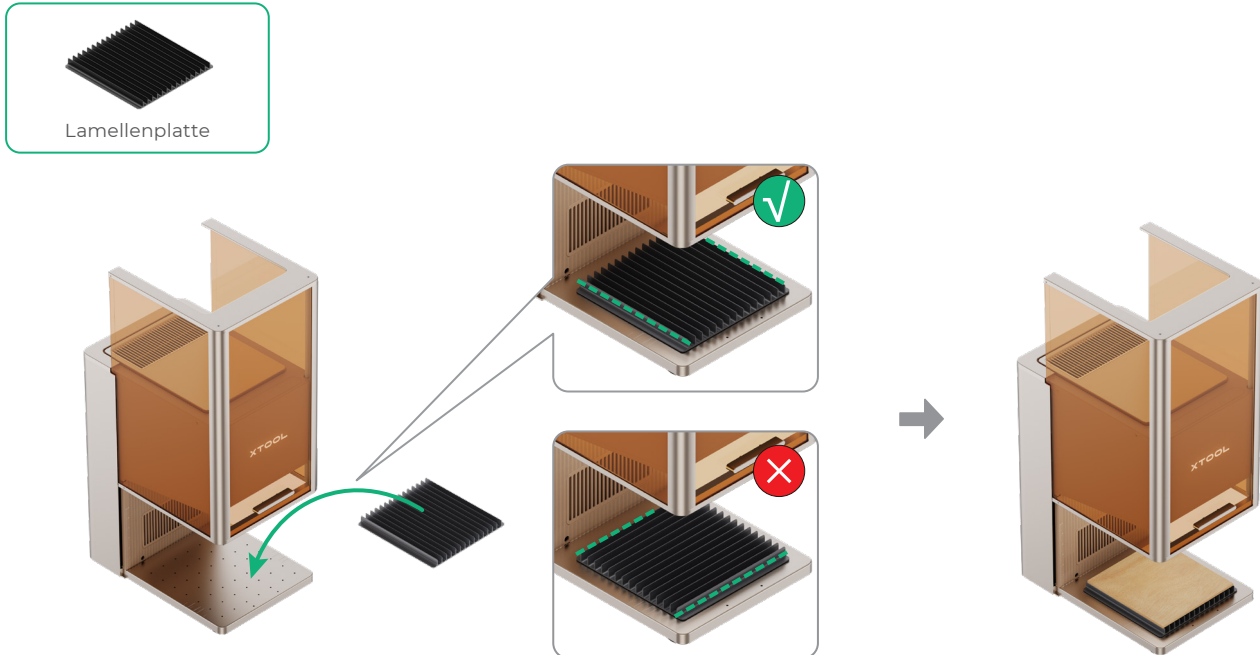


[support.xtool.com/product/70](https://support.xtool.com/product/70)

## Zubehör verwenden

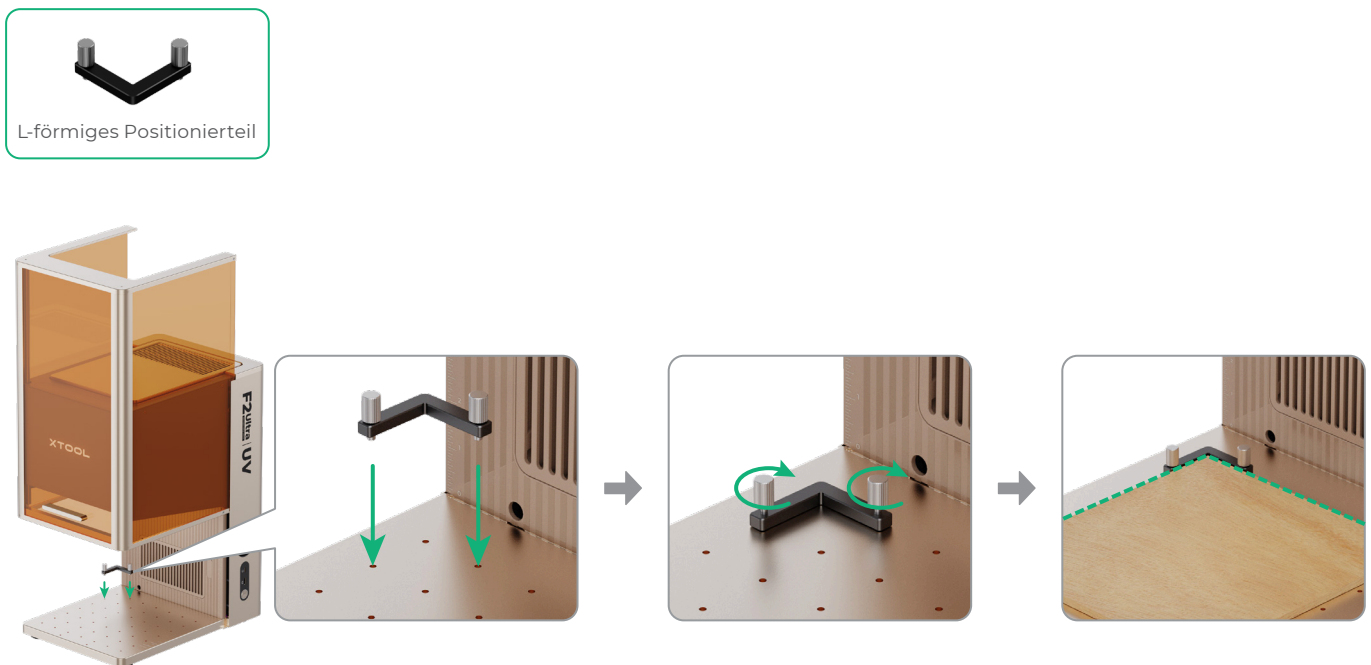
### Lamellenplatte

Wenn Sie das Material mit dem Laser schneiden wollen, empfiehlt sich die Lamellenplatte. Sie kann verhindert weitestgehend verbrannte Flächen während der Materialbearbeitung und die Grundplatte schützen.



### L-förmiges Positionierteil

Bei einer Stapelverarbeitung können Sie die Materialien mithilfe des L-förmigen Positionierteils stets in der gleichen Position platzieren.



## Wartung



Trennen Sie das Gerät von der Stromversorgung, bevor Sie es warten.

### Reinigung der Kollektivlinse

Falls es zu einer Abschwächung der Laserleistung kommt, beispielsweise wenn Muster nicht tief genug graviert wurden oder Material nicht erwartungsgemäß geschnitten werden kann, ist die Kollektivlinse möglicherweise verschmutzt. Reinigen Sie sie mit dem fusselfreien Tuch, das mit Alkohol angefeuchtet wurde.



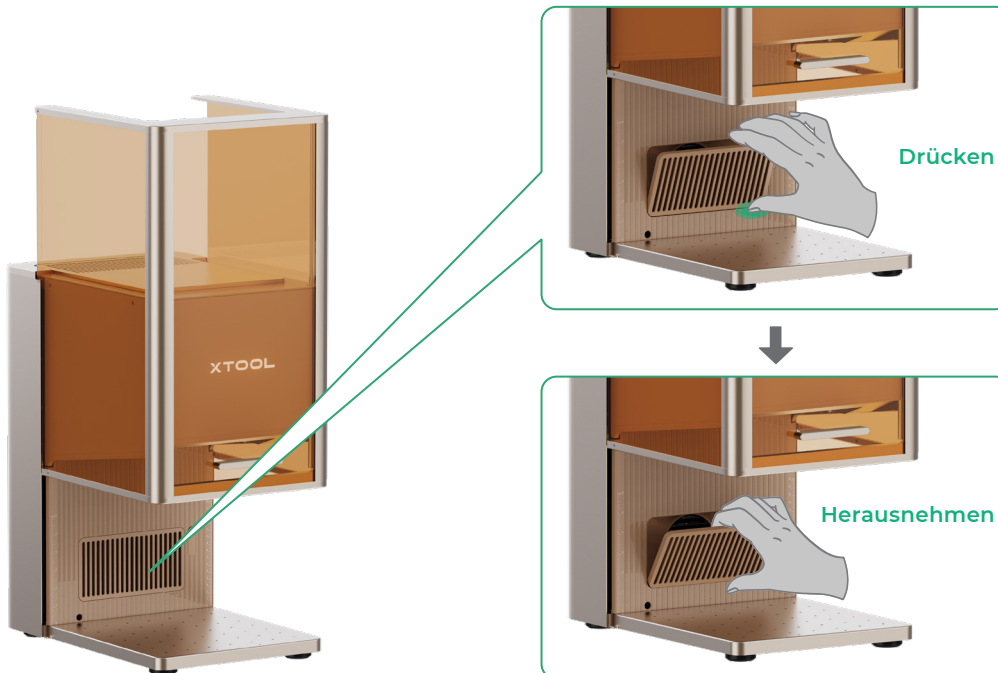
Fusselfreies Tuch



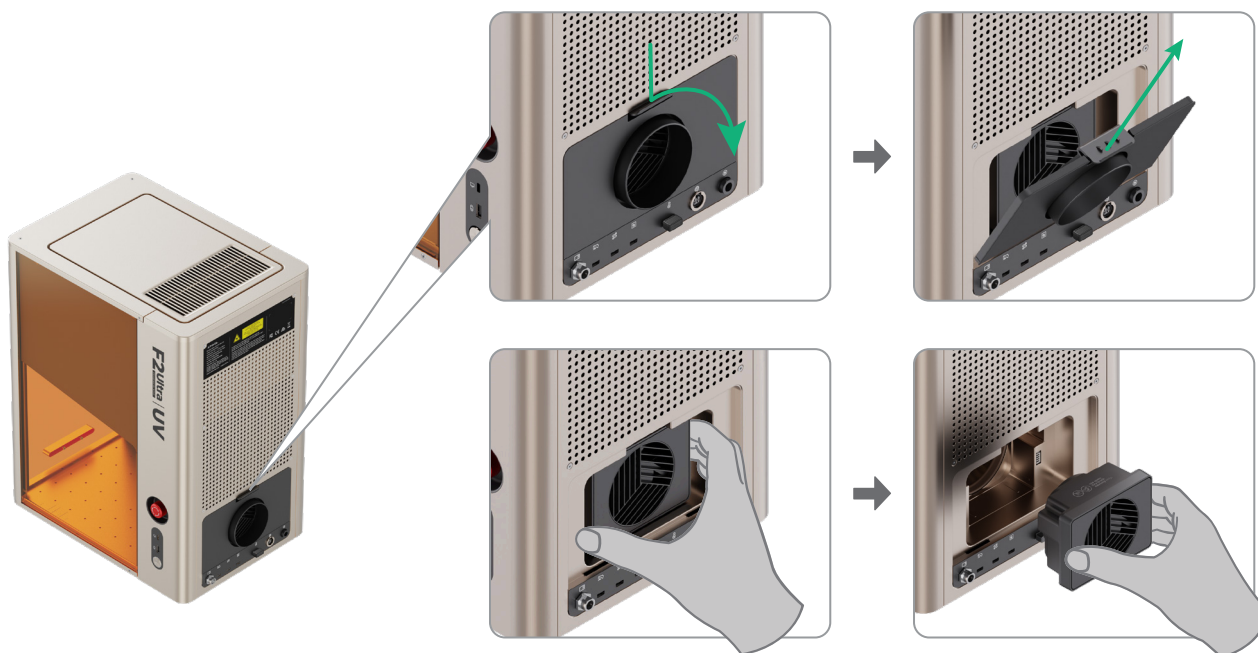
### Reinigung des Lüftermoduls

Wenn aus der Schutzumkleidung Rauch entweicht, sind möglicherweise das Gebläse und der Rauchauslass aufgrund von Staub verstopft. Reinigen Sie sie, um eine ordnungsgemäße Rauchabsaugung sicherzustellen.

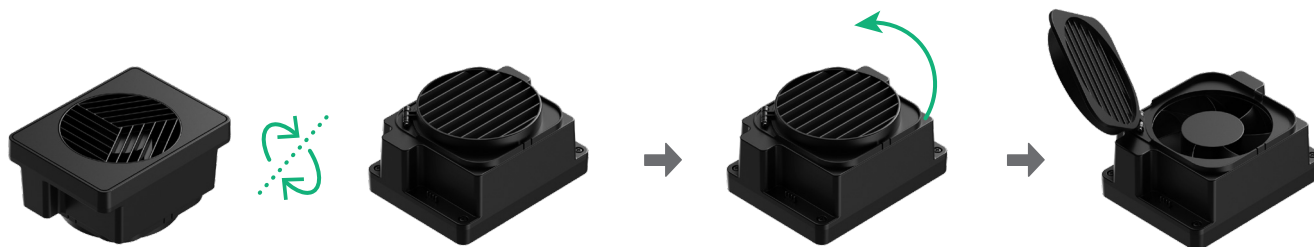
(1) Entfernen Sie den magnetischen Lüfterschutz am Rauchaustritt.



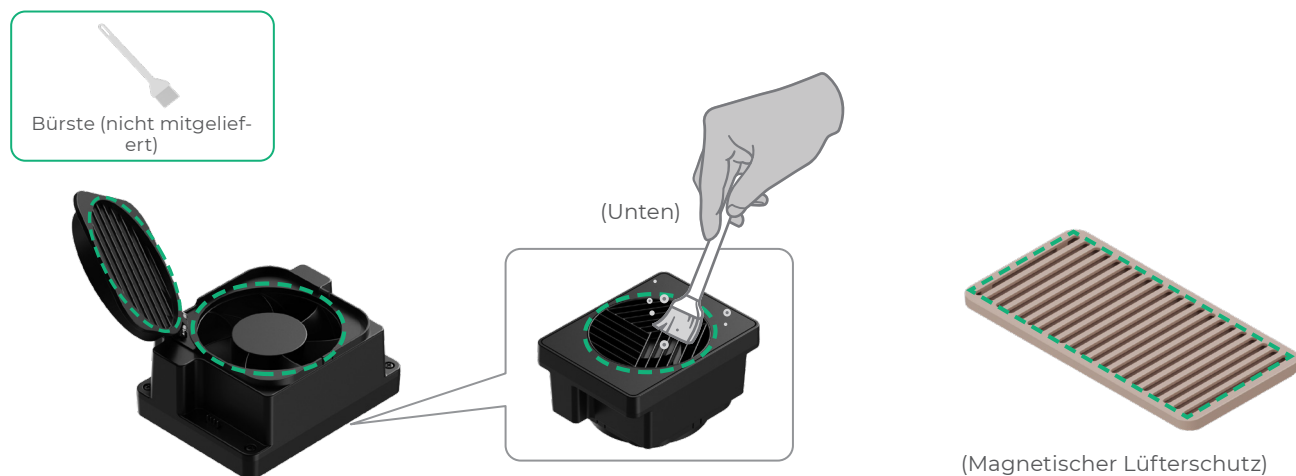
(2) Öffnen Sie die Abdeckung und entnehmen Sie das Lüftermodul.



(3) Öffnen Sie die Abdeckung, um den Lüfter freizulegen.



(4) Reinigen Sie das Lüftermodul und den magnetischen Lüfterschutz mit einer Bürste oder einem anderen geeigneten Werkzeug. Setzen Sie beide anschließend wieder in das Gerät ein.



⚠ Spülen oder tauchen Sie das Lüftermodul nicht in Wasser, da dies die Elektronik beschädigen kann.

**XTOOL**